

**UCHWAŁA NR V/40/2024  
RADY MIEJSKIEJ W TUCZNIE**

z dnia 29 sierpnia 2024 r.

**w sprawie zaopiniowania wniosku Nadleśnictwa Człopa o uznanie lasów za ochronne**

Na podstawie art.18 ust.2 pkt 15 ustawy z dnia 8 marca 1990r. o samorządzie gminnym (Dz.U. z 2024,poz. 609 ze zm.) oraz art. 16 ust. 2 ustawy z dnia 28 września 1991 r. o lasach ( Dz. U. z 2024 r. poz. 530 tj.) Rada Miejska w Tucznie uchwała co następuje:

**§ 1.** Opiniuje się pozytywnie przedstawiony przez Nadleśnictwo Człopa wniosek o uznanie za ochronne lasów o łącznej powierzchni 9,21 ha stanowiących własność Skarbu Państwa, będących w zarządzie Nadleśnictwa Człopa, położonych na terenie Gminy Tucznio

**§ 2.** 2. Wykaz projektowanych lasów ochronnych stanowi załącznik nr 1 do uchwały, natomiast położenie projektowanych lasów ochronnych przedstawiono w załączniku nr 2 do uchwały.

**§ 3.** Wykonanie uchwały powierza się Burmistrzowi Tuczna.

**§ 4.** Uchwała wchodzi w życie z dniem podjęcia.

Przewodnicząca Rady  
Miejskiej

**mgr Izabela Kwiecińska**

## WYKAZ LASÓW WNIOSKOWANYCH O UZNANIE ZA OCHRONNE

Nadleśnictwo Człopa  
Obręb leśny: Człopa  
Gmina: Tucznio

OKREŚLENIE POWIERZCHNI I OPIS LASU				UZASADNIENIE WNIOSKU	WNIOSKOWANE SZCZEGÓLNE SPOSOBY PROWADZENIA GOSPODARKI LEŚNEJ
wiodąca kategoria ochronności (inne kategorie)	oddziały i pododdziały	pow. (w ha)	opis lasu	a) cel uznania b) skutki społeczne c) skutki przyrodnicze d) skutki ekonomiczne	a) ograniczenie pozyskania b) nakazy wykonania określonych zabiegów c) konieczność założenia i utrzymania urządzeń ochronnych d) ograniczenie udostępniania lasu
1	2	3	4	5	6
Lasy ochronne, wodochronne	1 a; 21 a; 48 a; 201 g	9.21	Drzewostany sosnowe starszych wieku położone na siedliskach świeżych i wilgotnych.	a) cel uznania Ochrona lasów położonych na siedliskach wilgotnych oraz stanowiące otulinę Jeziora Pniewo. b) skutki społeczne Ochrona lasów o szczególnym znaczeniu społecznym oraz poprawa stanu środowiska przyrodniczego poprzez utrzymanie korzystnego wpływu lasu na warunki klimatyczne, glebowe i wodne. c) skutki przyrodnicze Utrzymanie korzystnego wpływu środowiska leśnego na warunki klimatyczne oraz regulacja stosunków wodnych na terenach wilgotnych. d) skutki ekonomiczne Użytkowanie uzależnione od typu siedliskowego lasu, zwiększenie nakładów na zagospodarowanie lasu.	Nie wnioskuje się do ministra właściwego do spraw środowiska o określenie dla lasów wskazanych do uznania za ochronne szczegółowych sposobów prowadzenia gospodarki leśnej.  Gospodarka leśna prowadzona będzie w sposób zapewniający ciągłe pełnienie funkcji dla których zostały wyznaczone, na podstawie ogólnie obowiązujących przepisów i zasad.

# MAPA PRZEGLĄDOWA LASÓW OCHRONNYCH

NADLEŚNICTWO

CZŁOPA

OBRĘB

CZŁOPA

Gmina Tuczęno

REGIONALNA DYREKCJA LASÓW PAŃSTWOWYCH W PILE

Stan na 1.01.2025 r.

POWIERZCHNIA OGÓLNA - 19 194,22 ha (1 194,2188 ha)

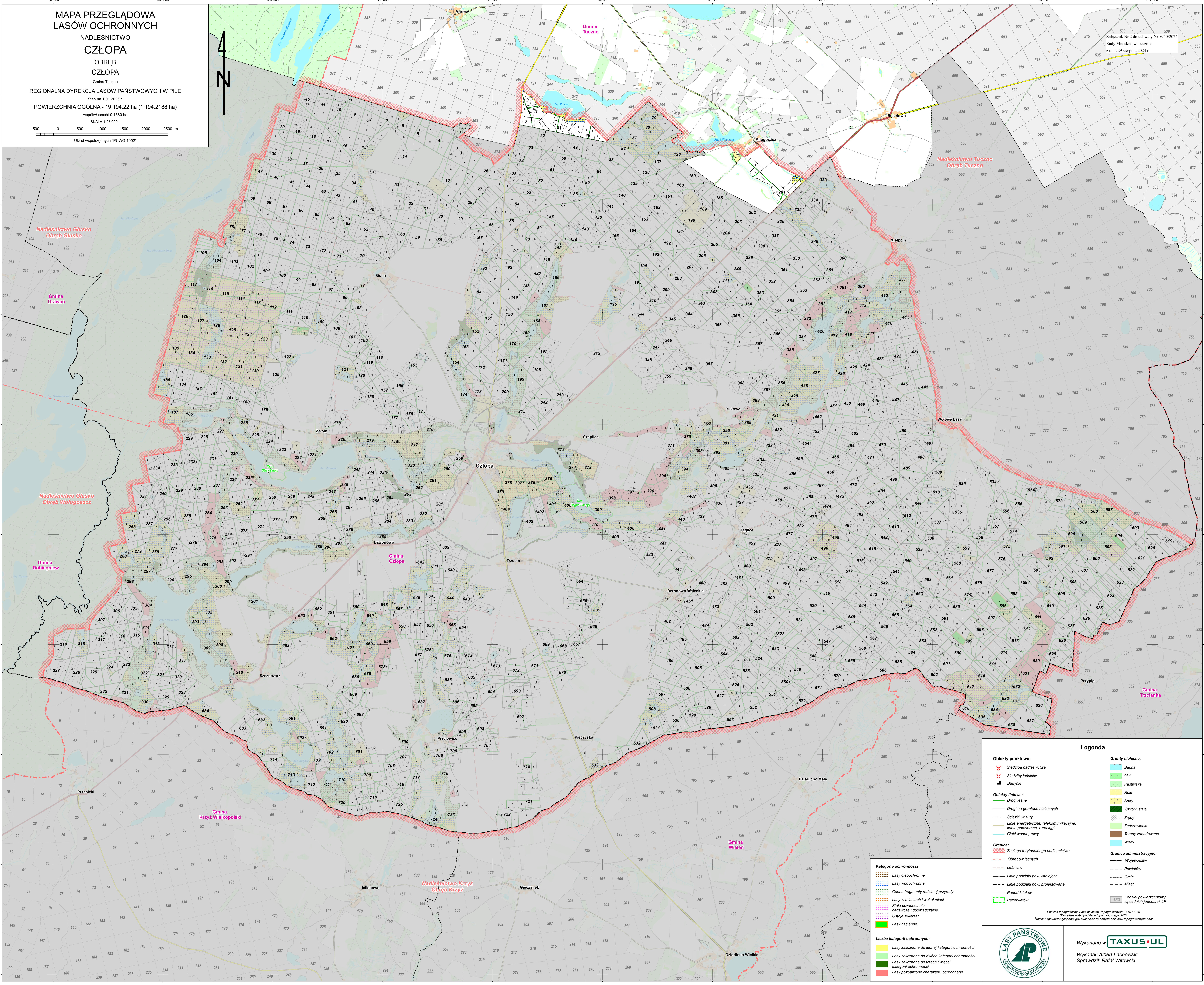
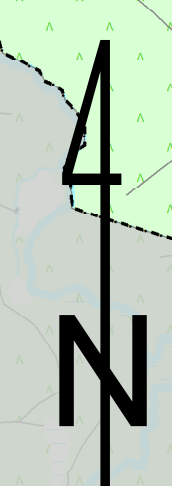
współwłasność 0,1580 ha

SKALA 1:25 000

500 0 500 1000 1500 2000 2500 m

Układ współrzędnych "PUWG 1992"

Załącznik Nr 2 do uchwały Nr V/40/2024  
Rady Miejskiej w Tuczęnie  
z dnia 29 sierpnia 2024 r.



Legenda	
<b>Obiekty punktowe:</b>	<b>Grunty nieleśne:</b>
⊙ Siedziba nadleśnictwa	🟦 Bagna
⊙ Siedziba leśnictw	🟩 Łąki
▬ Budynki	🟨 Pastwiska
<b>Obiekty liniowe:</b>	🟡 Role
— Drogi leśne	🟠 Sady
— Drogi na gruntach nieleśnych	🟢 Szlaki stałe
⋯ Szlaki, wzury	🟤 Zręby
— Linie energetyczne, telekomunikacyjne, kable podziemne, rurociągi	🟩 Zadrzewienia
— Ciek wodne, rowy	🟢 Tereny zabudowane
<b>Granice:</b>	🟦 Wody
⊞ Zasięgu terytorialnego nadleśnictwa	<b>Granice administracyjne:</b>
⊞ Ogrębów leśnych	— Województw
⊞ Leśnictw	— Powiatów
⊞ Linie podziału pow. istniejące	⊞ Gmin
⊞ Linie podziału pow. projektowane	⊞ Miast
⊞ Podziałów	
⊞ Rezerwatów	
	1:50 Podział powierzchniowy sąsiednich jednostek LP

Kategorie ochronności	
🟡 Lasy glebochronne	🟢 Lasy nasienne
🟢 Lasy wodochronne	
🟢 Cenne fragmenty różnorodnej przyrody	
🟢 Lasy w miastach i wokół miast	
🟢 Stale powierzchniowe badawcze i doświadczalne	
🟢 Ostoje zwierząt	
🟢 Lasy nasienne	

Liczba kategorii ochronnych:	
🟡 Lasy zaliczone do jednej kategorii ochronności	
🟢 Lasy zaliczone do dwóch kategorii ochronności	
🟢 Lasy zaliczone do trzech i więcej kategorii ochronności	
🟢 Lasy pozbawione charakteru ochronnego	

Podział topograficzny: Baza obiektów Topograficznych (BDOT 10k)  
Stan aktualności podziału terytorialnego: 2021  
Źródło: <https://www.geportal.gov.pl/dane-baza-danych-obiekty-topograficznych-bdot>



Wykonano w **TAXUS.UL**

Wykonał: **Albert Lachowski**  
Sprawdził: **Rafał Witowski**

## UZASADNIENIE

### DO UCHWAŁY NR V/40/2024 RADY MIEJSKIEJ W TUCZNIE

z dnia 29 sierpnia 2024 r.

#### **w sprawie zaopiniowania wniosku Nadleśnictwa Człopa o uznanie lasów za ochronne**

Nadleśnictwo Człopa pismem z dnia 9 lipca 2024r. znak spr.:ZG.6002.1.2024 zwróciło się do Rady Gminy Tuczo z prośbą o wyrażenie opinii na temat projektu lasów ochronnych położonych na terenie Gminy Tuczo. Do przedmiotowego pisma załączono wykaz lasów wnioskowanych o uznanie za ochronne wraz z mapą poglądową. Na podstawie art. 16 ust. 2 ustawy z dnia 28 września 1991r. o lasach Rada Gminy powinna wyrazić opinię w ciągu dwóch miesięcy od dnia otrzymania wystąpienia o jej wyrażenie. W razie upływu tego terminu uważa się, że rada gminy nie zgłasza zastrzeżeń. Zgodnie z § 2 Rozporządzenia Ministra Ochrony Środowiska, Zasobów Naturalnych i Leśnictwa z dnia 25 sierpnia 1992 r. w sprawie szczegółowych zasad i trybu uznawania lasów za ochronne powinien zawierać szczegółowe uzasadnienie celów uznania lasu za ochronny. Wg opinii Rady Gminy Tuczo nie widzi się potrzeby wprowadzania innej formy ochrony przyrody. Uznanie lasu za ochronny może pozbawić mieszkańców gminy jego różnorodnych funkcji, a mianowicie ograniczenia w pozyskiwaniu drewna lub płodów runa leśnego, udostępniania lasu dla ludności. Należy również liczyć się z faktem, że w perspektywie lat mogą pojawić się inne negatywne skutki dla mieszkańców po uznaniu lasów za ochronne, np. brak możliwości budowy i rozbudowy infrastruktury. W przypadku uznania za ochronne lasów, które zostałyby zaopiniowane pozytywnie w niniejszej uchwale – nie wystąpi skutek ekonomiczny w postaci zmniejszenia dochodu do budżetu gminy z tytułu zmniejszenia stawki podatku leśnego. Znowelizowany art. 4 ust. 3 ustawy o podatku leśnym likwiduje obniżoną stawkę podatku dla lasów ochronnych (50%). Opodatkowaniu podatkiem leśnym według tej stawki będą podlegały nadal lasy wchodzące w skład rezerwatów przyrody i parków narodowych.

W związku z tym podjęcie uchwały wyrażającej pozytywną opinię jest zasadne