

Projekt

z dnia 29 maja 2024 r.

Zatwierdzony przez

**UCHWAŁA NR III/19/2024
RADY MIEJSKIEJ W TUCZNIE**

z dnia 6 czerwca 2024 r.

w sprawie przyjęcia Strategii Rozwoju Gminy Tuczo na lata 2023-2033

Na podstawie art 10f ust. 4 ustawy z dnia 8 marca 1990 r. o samorządzie gminnym (Dz. U. z 2024 r. poz 609 ze zm.) Rada Miejska w Tucznie uchwala, co następuje:

§ 1. Przyjmuje się „Strategię Rozwoju Gminy Tuczo na lata 2023-2033” stanowiącą załącznik do niniejszej uchwały.

§ 2. Wykonanie uchwały powierza się Burmistrzowi Tuczna.

§ 3. Uchwała wchodzi w życie z dniem podjęcia.

Przewodnicząca Rady
Miejskiej

mgr Izabela Kwiecińska



LISTOPAD 2023

Strategia Rozwoju Gminy Tucznno na lata 2023 - 2033

URZĄD MIEJSKI W TUCZNIE
UL. WOLNOŚCI 6
78-640 TUCZNO

WWW.TUCZNO.PL

OPRACOWANIE POWSTAŁO
WE WSPÓŁPRACY Z WIELKOPOLSKIM
OŚRODKIEM KSZTAŁCENIA I STUDIÓW
SAMORZĄDOWYCH



Spis treści

1.	WNIOSKI Z DIAGNOZY SYTUACJI SPOŁECZNEJ, GOSPODARCZEJ I PRZESTRZENNEJ	4
1.1.	Wewnętrzne i zewnętrzne uwarunkowania rozwoju	5
1.2.	Główne bariery rozwojowe – słabe strony	7
1.3.	Główne szanse rozwojowe	9
1.4.	Wewnętrzne potencjały i silne strony	10
2.	CELE STRATEGICZNE, KIERUNKI DZIAŁAŃ ORAZ OCZEKIWANE REZULTATY	12
2.1.	Struktura Strategii	12
2.2.	Wizja rozwoju gminy	13
2.3.	Cele strategiczne	14
2.4.	Cele szczegółowe i kierunki działań	15
2.5.	Charakterystyka celów szczegółowych	17
2.6.	Projekty kluczowe	32
3.	MODEL STRUKTURY FUNKCJONALNO-PRZESTRZENNEJ GMINY TUCZNO ORAZ REKOMENDACJE W ZAKRESIE KSZTAŁTOWANIA I PROWADZENIA POLITYKI PRZESTRZENNEJ W GMINIE	34
3.1.	Terytorialny wymiar polityki rozwoju	34
3.2.	Elementy przestrzenne w strategii rozwoju Gminy Tuczno	34
3.3.	Istota modelu struktury funkcjonalno-przestrzennej gminy	34
3.4.	Kluczowe uwarunkowania rozwoju przestrzennego Gminy Tuczno	35
3.5.	Model struktury funkcjonalno-przestrzennej Gminy Tuczno	44
3.6.	Ustalenia i rekomendacje w zakresie kształtowania i prowadzenia polityki przestrzennej w Gminie Tuczno	50
4.	OBSZARY STRATEGICZNEJ INTERWENCJI (OSI) OKREŚLONE W STRATEGII ROZWOJU WOJEWÓDZTWA	58
4.1.	Strategia Rozwoju Województwa Zachodniopomorskiego do 2030 roku	58
4.2.	Obszary strategicznej interwencji (OSI) - wojewódzkie	61
5.	PROJEKT STRATEGII TERYTORIALNEJ PARTNERSTWA: „SIEĆ WSPÓŁPRACY ZARZĄDZANIA STRATEGICZNEGO GMIN NA RZECZ KOMPLEKSOWEGO ROZWOJU POWIATU WAŁECKIEGO”	64
5.1.	Wstęp	64
5.2.	Synteza projektu strategii terytorialnej Partnerstwa	64

6.	SYSTEM REALIZACJI STRATEGII, W TYM WYTYCZNE DO SPORZĄDZANIA DOKUMENTÓW WYKONAWCZYCH	67
6.1.	Wdrażanie zapisów Strategii.....	67
6.2.	Ewaluacja trafności, przewidywanej skuteczności i efektywności realizacji Strategii....	67
6.3.	Monitoring realizacji Strategii.....	68
6.4.	Ewaluacja – ocena skutków wdrażania zapisów Strategii	70
6.5.	Aktualizacja zapisów Strategii.....	72
6.6.	Wytyczne do sporządzania dokumentów wykonawczych	73
7.	RAMY FINANSOWE I ŹRÓDŁA FINANSOWANIA.....	75
7.1.	Ramy finansowe realizacji strategii	75
7.2.	Źródła finansowania strategii	78
	Spis tabel	79
	Spis rysunków.....	79

Szanowni Państwo,

Wraz z początkiem 2023 roku samorząd Gminy Tuczno podjął decyzję o przystąpieniu do opracowania nowego kompletnego dokumentu planistycznego: Strategii Rozwoju Gminy Tuczno na lata 2023-2033.

Do współpracy w realizacji tego projektu strategicznego zaprosiliśmy zespół ekspertów z Wielkopolskiego Ośrodka Kształcenia i Studiów Samorządowych z siedzibą w Poznaniu.

Prace nad Strategią zostały poprzedzone opracowaniem „Diagnozy sytuacji społecznej, gospodarczej i przestrzennej Gminy Tuczno”, której celem było uzyskanie kompleksowego wglądu w sytuację Tuczna na przedmiotowych płaszczyznach.

Diagnoza prezentuje również trendy rozwojowe, stanowiąc podstawę do obiektywnej, opartej na faktach, oceny możliwości dalszego rozwoju Gminy.

W oparciu o przeprowadzoną Diagnozę, w wyniku szczegółowych konsultacji

społecznych (wywiady z opiniotwórczymi mieszkańcami Gminy, spotkania, dyskusje, sondaże ankietowe), została sformułowana strategia wskazująca pożądany stan docelowy Tuczna, cele rozwojowe oraz sposoby ich osiągnięcia.

Niniejszy program strategiczny opiera się na faktycznym stanie zasobów Gminy, stanowiąc kontynuację wieloletniego procesu jego rozwoju.

Wytyczone w tym celu plany realizacyjne będą prawdopodobnie modyfikowane w związku ze zmiennymi na przestrzeni lat warunkami wewnętrznymi i zewnętrznymi, lecz zawsze powinny trzymać się głównych kierunków rozwoju Tuczna, to jest dążenia do zapewnienia mieszkańcom możliwości nauki, pracy i odpoczynku w bezpiecznej, proekologicznej i zintegrowanej wspólnocie lokalnej.

Za powstanie tego dokumentu składam serdeczne podziękowania wszystkim mieszkańcom Gminy Tuczno, którzy uczestniczyli w pracach nad Strategią.



***Burmistrz Tuczna
Krzysztof Mikołajczyk***

1. WNIOSKI Z DIAGNOZY SYTUACJI SPOŁECZNEJ, GOSPODARCZEJ I PRZESTRZENNEJ

W dokumencie „Diagnoza sytuacji społecznej, gospodarczej i przestrzennej Gminy Tuczo” zaprezentowano kompleksową diagnozę samorządu na tle powiatu wałeckiego, Polski i wybranych gmin. Jedną ze składowych diagnozy stanowi prezentacja wyników sondażowych badań ankietowych, prowadzonych wśród mieszkańców Gminy (gospodarstwa domowe). Zaprezentowano również wyniki wywiadów, przeprowadzonych z opiniotwórczymi mieszkańcami - przedstawicielami środowisk i grup społecznych oraz organizacji i instytucji (przedstawiciele Urzędu Miejskiego oraz jednostek gminnych, uczniowie szkół gminnych, radni, przedsiębiorcy, przedstawiciele organizacji pozarządowych i instytucji).

Poniżej zaprezentowano **wnioski końcowe**, wynikające z przeprowadzonej diagnozy Gminy Tuczo (w dalszej części dokumentu zwanej także zamiennie Gminą) w **układzie zgodnym z rekomendacjami poradnika, opublikowanego przez Ministerstwo Funduszy i Polityki Regionalnej**¹. Jest to podsumowanie obecnej sytuacji Gminy, a jednocześnie wstęp do określenia perspektyw jej rozwoju.

**WEWNĘTRZNE I ZEWNĘTRZNE
UWARUNKOWANIA ROZWOJU**

**GŁÓWNE BARIERY ROZWOJOWE
- SŁABE STRONY**

GŁÓWNE SZANSE ROZWOJOWE

**WEWNĘTRZNE POTENCJAŁY
I SILNE STRONY**

1.1. Wewnętrzne i zewnętrzne uwarunkowania rozwoju

W wyniku przeprowadzenia pogłębionej diagnozy sytuacji społecznej, gospodarczej i przestrzennej zidentyfikowano następujące **najważniejsze wewnętrzne i zewnętrzne uwarunkowania rozwoju**, które w największym stopniu determinują poziom jakości życia mieszkańców oraz wpływają na perspektywy rozwojowe gminy:

¹ Strategia Rozwoju Gminy. Poradnik Praktyczny – MFIPR, 2021 rok

- » Wartość ogólnego wskaźnika rozwoju Gminy Tuczno na tle grupy porównawczej świadczy o **niekorzystnej ogólnej sytuacji gminy**. To samo można powiedzieć w kontekście 3 wymiarów funkcjonowania gminy: **gospodarczego, społecznego i środowiskowo-przestrzennego**.
- » W ramach wszystkich trzech wymiarów funkcjonowania gminy zanotowano **ujemną dynamikę zmian**. Fakt ten świadczy o pogarszającej się **ogólnej sytuacji gminy**, co potwierdza zachowany w ostatnich latach negatywny trend zmian w zakresie trzech wymiarów oraz wskaźnika ogólnego.
- » W 1 z 12 obszarów – Lokalne środowisko przyrodnicze, w analizowanym okresie sytuacja była względnie stabilna – zanotowano dodatnią wartość wskaźnika.
- » Największa dodatnia dynamika zmian w latach 2017-2021 wystąpiła w obszarze nr 2. Rynek pracy i kwalifikacje siły roboczej oraz obszarze nr 3. Sytuacja materialna mieszkańców. W tych obszarach nastąpiła **największa poprawa sytuacji w gminie**.
- » Gmina położona jest w pobliżu dróg krajowych nr 22 (na terenie gminy) i nr 10, co powoduje, że dostępność komunikacyjna części jej terenów jest na względnie dobrym poziomie i to te tereny powinny zostać wykorzystane do stymulowania procesów rozwojowych.
- » Gmina posiada dostęp do kolei, co zwiększa jej dostępność komunikacyjną i umożliwia dotarcie do wielu ośrodków miejskich. Wart podkreślenia jest jednak fakt, iż odległość stacji kolejowej od centrum miasta wynosi ok. 3 km, co uznać należy za odczuwalną uciążliwość dla korzystających.
- » Obszary prawnie chronione, w tym obszary NATURA 2000, stanowią ok. 45% powierzchni gminy.
- » Ze względu na objęcie znaczącej części gminy obszarem prawnie chronionym, przełożenie atrakcyjności przyrodniczej na wzrost zamożności gminy, czy wzrost liczby ludności jest utrudnione, co jest powszechne dla tego typu jednostek samorządowych.
- » Gmina Tuczno posiada historycznie uwarunkowaną funkcję rolniczą z głównym ośrodkiem obsługi ludności i rolnictwa w mieście Tuczno. Podstawą rozwoju gminy może być lokalny rozwój rolnictwa i obsługi ludności oraz turystyki.
- » Rozwój miasta Tuczno powinien być oparty na rozwoju jakościowym tak, aby miasto mogło pełnić funkcję obsługi ludności oraz ruchu turystycznego.
- » Na obszarze gminy szczególną ochroną, poza Drawieńskim Parkiem Narodowym i rezerwatami przyrody, objęto ochroną obszar ekosystemu wód otwartych. Pozostałą część gminy stanowi obszar produkcji rolnej.

1.2. Główne bariery rozwojowe – słabe strony

W wyniku przeprowadzenia pogłębionej diagnozy sytuacji społecznej, gospodarczej i przestrzennej zidentyfikowano następujące główne **bariery rozwojowe**, które negatywnie wpływają na dalsze perspektywy rozwojowe gminy:

- » W 2021 roku **ujemne wartości wskaźnika syntetycznego** zaobserwować można było w 11 (z 12) obszarach funkcjonowania gminy:
 - » Obszar 1. Potencjał i konkurencyjność lokalnej gospodarki
 - » Obszar 2. Rynek pracy i kwalifikacje siły roboczej
 - » Obszar 3. Sytuacja materialna mieszkańców
 - » Obszar 4. Stan finansów lokalnych (zdolność finansowania rozwoju)
 - » Obszar 5. Dostępność i jakość usług oraz infrastruktury
 - » Obszar 6. Dostępność i jakość zasobów mieszkaniowych w gminie
 - » Obszar 7. Zasoby instytucjonalne, integracja i kapitał społeczny gminy
 - » Obszar 8. Poziom bezpieczeństwa
 - » Obszar 9. Sytuacja demograficzna
 - » Obszar 10. Dostępność komunikacyjna (zewnętrzna i wewnętrzna)
 - » Obszar 11. Ład i struktura przestrzenna obszaru.
- » W okresie 2017-2021, **w 9 obszarach (z 12) nastąpił spadek dynamiki rozwoju gminy.**
- » **Najgorzej w zestawieniu wypadły obszary: 9. Sytuacja demograficzna oraz 5. Dostępność oraz jakość usług i infrastruktury.** Ich sytuacja latach 2017-2021 uległa znaczącemu pogorszeniu.
- » W analizowanym okresie zanotowano ponadto stosunkowo gorszą sytuację w porównaniu do innych gmin w ramach obszarów: 1. Potencjał i konkurencyjność lokalnej gospodarki, 4. Stan finansów lokalnych oraz 11. Ład i struktura przestrzenna obszaru.
- » W gminie występuje **zjawisko znaczącej depopulacji; negatywny trend spadkowy od 2017 roku przyspieszył.**
- » Ujemne saldo migracji oraz przyrost naturalny negatywnie wpływają na sytuację demograficzną oraz są odpowiedzialne za zmniejszającą się liczbę mieszkańców. Ponadto w całym okresie 2011-2021 najwyższy odpływ mieszkańców notowano wśród osób w wieku 24-39 – grupy kluczowej dla utrzymania wysokiego przyrostu naturalnego oraz ważnej dla lokalnego rynku pracy. **Konieczna jest szczególna troska o działania kierowane do tej grupy osób.**
- » Odsetek mieszkańców w wieku poprodukcyjnym od 2011 roku systematycznie wzrasta w przeciwieństwie do odsetka ludności w wieku produkcyjnym, który stopniowo spada. Fakt ten jest odzwierciedleniem zmian zachodzących w całym kraju.
- » W gminie Tuczno udział ludności w wieku poprodukcyjnym w % ludności ogółem jest na wyższym poziomie niż w powiecie wałeckim oraz w kraju. Fakt ten potwierdza niepokojącą tendencję, stanowiącą duży i narastający problem.

- » W latach 2016-2021 nastąpił spadek liczby mieszkańców w sześciu najmłodszych grupach, znajdujących się w przedziale 0-34 lat. Jednocześnie największy wzrost zanotowano w grupie osób w wieku 70-79. Wzrost liczby mieszkańców zanotowany w innych grupach nie pozwolił na utrzymanie liczby mieszkańców na tym samym poziomie – zanotowano ubytek mieszkańców w kluczowych grupach wiekowych.
- » Dla lokalnego rynku pracy istotnym aspektem jest dostarczanie odpowiedniej ilości siły roboczej. Pod tym względem można wyszczególnić kluczowe grupy wiekowe: 20-24 i 60-64. W przypadku Gminy Tuczo od 2017 roku utrzymuje się spadek liczby mieszkańców z grupy najmłodszej, jednocześnie przy utrzymującej się liczbie mieszkańców w starszej grupie. **Niepokojącym faktem wynikającym z danych jest to, że o ile liczba osób w wieku 60-64 nieznacznie wzrasta, to znacząco spada liczba mieszkańców w wieku 20-24.**
- » Podobny trend zmian zanotowano, zestawiając populacje gminy w wieku 10-24 i 50-64, gdzie również notowane są niekorzystne zmiany demograficzne, ograniczające potencjał lokalnego rynku pracy oraz gospodarki.
- » Wskazane zmiany spowodowały, iż w latach 2015-2020 spadła liczba wystawianych formularzy PIT-11, ograniczając tym samym wpływy do budżetu gminy.
- » Ogólny poziom przedsiębiorczości w gminie jest niższy od tego notowanego w powiecie wałęckim oraz kraju zarówno w zakresie wartości wskaźników badających ten aspekt, jak i niższego tempa zmian.
- » Na terenie gminy **lokalni pracodawcy tworzą mniej miejsc pracy niż wynosi liczba mieszkańców gminy aktywnych zawodowo** – gmina nie jest „samowystarczalna” w tym zakresie. Brakuje atrakcyjnych ofert pracy - wielu mieszkańców pracuje poza gminą lub w ogóle wyjeżdża z gminy.
- » Duży odsetek powierzchni gminy, będący obszarem prawnie chronionym, prowadzi do występowania negatywnych procesów specyficznych dla tego rodzaju gmin, takich jak: brak lub niski stopień zainteresowania ze strony inwestorów podejmowaniem inwestycji, niepewna sytuacja na rynku pracy, trudności w rozwoju przedsiębiorczości, a w konsekwencji tego kłopoty ze wzrostem konkurencyjności lokalnej gospodarki, w tym sektora turystycznego.
- » **Niezadowolający jest stan infrastruktury drogowej i okołodrogowej** oraz wynikające z niego utrudnienia komunikacyjne.
- » Bardzo ważnym aspektem, negatywnie wpływającym na jakość życia w gminie, **jest stan infrastruktury kultury oraz obiektów zabytkowych.**
- » Braki w infrastrukturze technicznej gminy (wodno-kanalizacyjnej, gazowej i IT) mają negatywny wpływ na jakość i komfort życia mieszkańców gminy.
- » **Położenie gminy** z punktu widzenia rozwoju gospodarczego **jest niekorzystane** (z dala od dużych ośrodków miejskich i głównych dróg).

- » Mimo swoich walorów, **gmina nie jest atrakcyjna dla turystów**, gdyż **obecna oferta jest zbyt uboga**; nieczynne lub niedostępne są najważniejsze atrakcje (Zamek, kościół, bunkry).
- » Na terenie gminy brakuje atrakcyjnych gruntów i obiektów, które można wykorzystać na działalność gospodarczą.
- » **Brak** jest dostępu **do gazu ziemnego** oraz występuje **problem z tzw. niską emisją** (indywidualne kotłownie i piece).
- » **Niezadawalająca jest jakość wody w jeziorze** – kąpielisko w Tucznie.
- » Niewystarczająca jest liczba miejsc w żłobku i przedszkolu.
- » Ograniczona jest oferta spędzania wolnego czasu, zwłaszcza dla młodzieży (szczególnie poza sezonem letnim).
- » Niewystarczająca jest oferta rekreacyjna.
- » Odczuwalny jest słaby dostęp do lekarza pierwszego kontaktu (długi czas oczekiwania) i lekarzy specjalistów.
- » Brakuje remizy OSP na terenie gminy.
- » Brakuje długofalowych strategii/programów rozwoju poszczególnych dziedzin funkcjonowania gminy – kultura, rekreacja, sport, turystyka, współpraca z organizacjami pozarządowymi, w szczególności promocji gminy.
- » Niezbędna jest **poprawa stopnia rozwoju instytucjonalnego gminy**, w tym jej jednostek podległych.

Należy podkreślić, że wskazane braki w dużej mierze wynikają z wieloletnich zaszczości.

1.3. Główne szanse rozwojowe

W wyniku przeprowadzenia pogłębionej diagnozy sytuacji społecznej, gospodarczej i przestrzennej zidentyfikowano następujące **główne szanse rozwojowe**, wynikające ze zidentyfikowanych uwarunkowań, które będą kluczowym elementem koniecznym do wykorzystania przy definiowaniu celów rozwojowych gminy:

- » **Największą zaliczkę na podatek odprowadzają osoby prowadzące działalność gospodarczą ze średnią kwotą 10.371 zł w 2020 roku.** Jest to czterokrotnie więcej niż kolejna grupa - osoby osiągające dochody ze stosunku pracy. **Konieczne jest wykorzystanie lokalnego potencjału do stymulowania bodźców rozwojowych w zakresie przedsiębiorczości, szczególnie wśród osób młodych.**
- » Relacja kwoty nadwyżki operacyjnej do kwoty dochodów bieżących, determinująca możliwości inwestycyjne Gminy Tucznio, **pozwała na zaplanowanie i realizację inwestycji, mogących stanowić dalsze bodźce rozwojowe gminy.**
- » Sytuacja materialna osób najbardziej potrzebujących znacząco się poprawiła, o czym świadczy spadek o 67% liczby osób korzystających ze środowiskowej pomocy społecznej. Taka sama tendencja została odnotowana ponadto w powiecie wąteckim

oraz w skali kraju, co świadczy o tym, iż procesy społeczne w gminie są zgodne z tendencjami krajowymi.

- » **Wymiar turystycznej konkurencyjności gminy**, ze względu na charakter terenów w dużej mierze objętych Naturą 2000 i cechy tej sieci, **wyduje się kluczowy z punktu widzenia jej możliwości rozwojowych**. Obszary te to elementy europejskiej sieci ekologicznej z naukowo potwierdzonym dobrym zachowaniem środowiska naturalnego, a co za tym idzie – miejsca znane w całej Europie, dobre do efektywnego biernego i czynnego wypoczynku, co może stanowić czynnik przyciągający turystów.
- » Zmiany zachodzące w społeczeństwie w związku z epidemią COVID-19 m.in. w zakresie pracy zdalnej, ucieczki z dużych ośrodków miejskich, **powinny zostać wykorzystane do stymulowania jej rozwoju, w szczególności wśród młodych osób**.
- » Rosnące zainteresowanie społeczeństwa różnymi formami spędzania wolnego czasu, w tym **turystyką i rekreacją, jest zgodne ze wskazanymi kierunkami rozwoju**.
- » **Możliwość pozyskania kolejnych środków pomocowych** (zwłaszcza w obliczu dostępności środków krajowych, w tym tzw. Polskiego Ładu, środków unijnych z Krajowego Planu Odbudowy oraz w nowej unijnej perspektywie finansowej 2021-2027).

1.4. Wewnętrzne potencjały i silne strony

W wyniku przeprowadzenia pogłębionej diagnozy sytuacji społecznej, gospodarczej i przestrzennej zidentyfikowano następujące **wewnętrzne (endogenne) potencjały i silne strony**, których wykorzystanie w największym stopniu może przyczynić się do rozwoju gminy:

- » W 2021 roku **dodatnią wartość wskaźnika syntetycznego** zaobserwować można w 1 (z 12) obszarze funkcjonowania gminy: Obszar 12. Lokalne środowisko przyrodnicze.
- » W okresie 2017-2021 **w 3 obszarach** (z 12) **nastąpił wzrost dynamiki rozwoju gminy**.
- » **Największym potencjałem Gminy Tuczo**, który obrazuje się wysoką wartością wskaźnika, jest **obszar 12. Lokalne środowisko przyrodnicze**. Jest to jedyny obszar spośród 12, w którym w całym analizowanym okresie zanotowano dodatnią wartość wskaźnika. Obszar ten powinien zostać wykorzystany w największym stopniu do dalszego rozwoju gminy.
- » Około 45% powierzchni gminy jest obszarem prawnie chronionym, co jest specyficzną przewagą konkurencyjną gminy nad innymi jednostkami, która to powinna zostać wykorzystana do stymulowania jej rozwoju.
- »
- » O sile lokalnej gospodarki stanowią mikroprzedsiębiorstwa zatrudniające do 9 osób, których liczba w analizowanym okresie rosła w zbliżonym tempie, jak w gminach podobnych.
- » Podobnie też rosły dochody mieszkańców gminy, co przełożyło się na wzrost dochodów budżetu gminy z tytułu udziału w PIT pomimo spadku liczby wystawionych

formularzy PIT-11, co w przyszłości może zostać wykorzystane do stymulowania dalszych procesów rozwojowych.

- » Wzrost liczby mieszkańców w wieku 35-49 pozwolił w pewnym stopniu na zamortyzowanie spadku liczby mieszkańców gminy w grupach wiekowych 0-2 i 20-24.
- » Pomimo licznych problemów demograficznych, warto podkreślić stabilnie zachowującą się liczbę mieszkańców gminy w przedziałach 3-6, 7-14 i 15-19 lat. Utrzymanie takiej tendencji w kolejnych latach pozytywnie wpłynie na zmiany demograficzne.
- » **Osoby prowadzące działalność gospodarczą, stanowiące około 4% w ogólnej liczbie podatników, generują dochody w wysokości 12% ich całkowitej wartości w skali gminy. Fakt ten potwierdza znaczący potencjał tkwiący w lokalnych firmach, który został zahamowany przez pandemię.**
- » Udział zarejestrowanych bezrobotnych w gminie systematycznie spadał, co pozwala stwierdzić, iż bezrobocie nie stanowi głównego problemu rozwojowego gminy, choć jest wyższe od średniej krajowej.
- » Mieszkańcy najbardziej cenią sobie **otaczającą przyrodę i walory przyrodnicze gminy**, w tym obecność jezior i lasów. Istotnymi walorami gminy są także **cisza i spokój**, związane z zamieszkiwaniem z dala od wielkomiejskiego gwaru oraz **poczucie bezpieczeństwa**.
- » Zauważalna jest **wysoka aktywność części lokalnej społeczności** (seniorzy, Koła Gospodyń Wiejskich oraz sołectwa).

2. CELE STRATEGICZNE, KIERUNKI DZIAŁAŃ ORAZ OCZEKIWANE REZULTATY

2.1. Struktura Strategii

Opracowana Strategia jest dokumentem o wyrazistej i logicznej strukturze. Najważniejszym, wyjściowym elementem jest **wizja rozwoju Gminy Tuczo**, która określa **pożądany przez mieszkańców obraz (wizerunek) gminy w perspektywie najbliższych kilkunastu lat**. Strategia jest zorganizowana na kilku poziomach - strukturą swoją przypomina piramidę, której wierzchołek stanowi wizja rozwoju. Następnie wyróżniono niższe poziomy planowania:

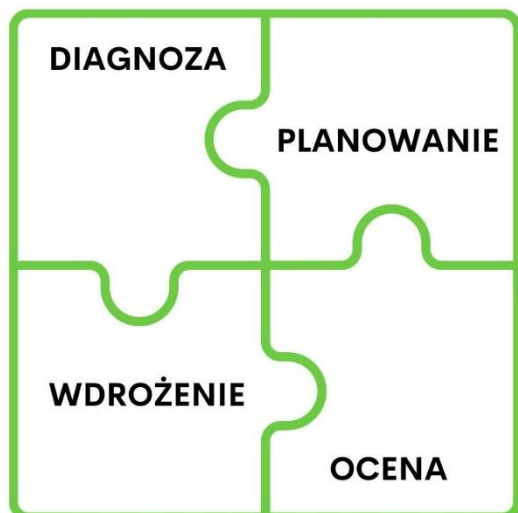
Rysunek 1. Układ strategii²



Następnym, po wizji rozwoju gminy, poziomem planowania są **cele strategiczne**. Definiują one pożądane kierunki rozwoju samorządu, pozwalając jednocześnie na zachowanie jasnego podziału strategii i grupowanie poszczególnych celów szczegółowych i kierunków działań. Ich realizacja w przyjętej perspektywie czasowej powinna doprowadzić do osiągnięcia pożądanego stanu rozwoju gminy, określonego w jej wizji. Z kolei **cele szczegółowe** stanowią doprecyzowanie celów strategicznych - są definiowane na niższym poziomie w strukturze strategii i służą w dalszej kolejności sprecyzowaniu kierunków działań. **Kierunki działań**, w głównej mierze związane tematycznie z poszczególnymi dziedzinami działania samorządu, to rodzaje planowanych przedsięwzięć inwestycyjnych i nieinwestycyjnych, przedstawione w ujęciu ogólnym, pozwalające osiągnąć cele szczegółowe.

W pracy nad wszystkimi powyższymi elementami strategii uwzględniono wymagania pryncypiów zarządzania strategicznego, które składa się z czterech zasadniczych faz działania:

² Jeżeli nie wskazano inaczej, źródłem wszystkich rysunków i tabel w niniejszym dokumencie są opracowania własne.



Kluczowym elementem w przygotowaniu strategii rozwoju jest planowanie, ale o sukcesie realizacji planu decyduje sposób

jego wdrożenia i **poprzedzająca go kompleksowa diagnoza.**

Ponieważ w rzeczywistości większość problemów, związanych z realizacją strategii, wynika najczęściej z niezbyt precyzyjnego zdefiniowania celów i zadań, jakie mają zostać wykonane, dlatego w przedstawionym dokumencie starano się stworzyć jak najbardziej przejrzysty schemat celów szczegółowych i kierunków działań, ułatwiający zrozumienie ich zasadności, a wynikających z kluczowych wniosków płynących z diagnozy sytuacji społecznej, gospodarczej i przestrzennej gminy.

2.2. Wizja rozwoju gminy

Wizja rozwoju gminy jest swoistym „zdjęciem, fotografią” gminy, pokazującym, jak powinna ona docelowo wyglądać i jakie funkcje spełniać. Na szczególną uwagę zasługuje fakt, iż przy tworzeniu wizji w pierwszej kolejności uwzględniono wewnętrzne uwarunkowania rozwoju, a także wewnętrzne potencjały i silne strony, które należy wykorzystać i rozwijać. Innymi słowy, **rozwój Gminy Tuczno budowany będzie na jego potencjałach i silnych stronach.** Równoległe niwelowane będą bariery rozwojowe samorządu – słabe strony.

Wypracowana podczas spotkań z przedstawicielami różnych środowisk, **wizja rozwoju Gminy Tuczno** brzmi następująco:



GMINA TUCZNO

TO ENKLAWA TURYSTYKI I REKREACJI, CZERPIĄCA MOC Z WYJĄTKOWYCH WALORÓW PRZYRODNICZYCH I HISTORYCZNYCH W ZRÓWNOWAŻONY SPOSÓB.

TO MIEJSCE INWESTYCJI W KAPITAŁ SPOŁECZNY, NAPĘDZANE ENERGIAŁĄ GENEROWANĄ Z AKTYWNOŚCI MIESZKAŃCÓW.

TO ZNACZĄCY OŚRODEK NA MAPIE CYKLICZNYCH WYDARZEŃ KULTURALNYCH W SKALI REGIONU I KRAJU.

Powyższa wizja wskazuje na to, iż gmina swój rozwój opierać będzie na **dużym potencjale turystyczno-rekreacyjnym i kulturalnym**, wykorzystując aktywność swoich mieszkańców.

2.3. Cele strategiczne

W rezultacie przeprowadzonych badań ankietowych, wywiadów z opiniotwórczymi mieszkańcami Gminy, przedsiębiorcami oraz konsultacji z szerokim gronem pracowników Urzędu Miejskiego, podległych jednostek, radnych oraz przedstawicieli innych instytucji, sformułowano **dwa strategiczne cele** rozwoju Gminy Tuczo. Bazują one także na zidentyfikowanych wcześniej uwarunkowaniach rozwojowych i potencjałach gminy, a więc przede wszystkim na posiadanych wewnętrznych atutach i pojawiających się w otoczeniu szansach, ale także uwzględniają najistotniejsze wewnętrzne problemy i zewnętrzne zagrożenia, wytyczając główne kierunki jej dalszego rozwoju. Realizacja celów, w perspektywie objętej niniejszym planem, powinna w znacznym stopniu przybliżyć osiągnięcie pożądanego stanu rozwoju samorządu, określonego w jego wizji rozwoju.

Strategiczne cele rozwoju Gminy Tuczo przedstawiają się następująco:



CEL STRATEGICZNY NR 1.
**ROZPOZNAWALNA OFERTA TURYSTYCZNO-
REKREACYJNA ORAZ KULTURALNA**

Gmina Tuczo posiada predyspozycje do rozwoju w kierunku ponadlokalnego ośrodka turystycznego. Rozwój turystyki i rekreacji oraz oferty kulturalnej stanowi zatem ważny i kluczowy kierunek rozwoju gminy, co znalazło swój wyraz w wizji rozwoju. Doprecyzowane i uszczegółowione celu strategicznego nr 1 znalazło swoje odzwierciedlenie w ramach opisanych poniżej celów szczegółowych i przypisanych im kierunków działań.



CEL STRATEGICZNY NR 2.
**ATRAKCYJNA PRZESTRZEŃ DO ŻYCIA
I PRACY, TWORZONA PRZEZ AKTYWNYCH
MIESZKAŃCÓW**

Dla każdego mieszkańca ważnym aspektem codziennego życia jest funkcjonowanie w atrakcyjnej przestrzeni. Atrakcyjnej, czyli w otoczeniu czystego środowiska naturalnego, sprawnego systemu komunikacyjnego oraz w odpowiedniej jakości ładzie przestrzennym. Ważne jest także posiadanie odpowiednich warunków mieszkaniowych dla różnych grup społecznych, nowoczesna i dostosowana do zmieniających się potrzeb edukacja, a także skuteczny system zdrowia i usług społecznych. Kluczowymi kwestiami są także: rozwój

gospodarczy, rolnictwo oraz realizacja podstawowych zadań samorządu, związanych z rozbudową infrastruktury komunalnej, warunkującej dostępność m.in. do sieci wod.-kan., czy systemu transportowego, sprawność obsługi procesów inwestycyjnych, aktywna gospodarka nieruchomościami oraz dostępność kwalifikowanej siły roboczej. Doprecyzowane i uszczegółowione celu strategicznego nr 2 znalazło swoje odzwierciedlenie w ramach opisanych poniżej celów szczegółowych i przypisanych im kierunków działań.

Powyższe cele strategiczne bezpośrednio nawiązują do wizji rozwoju gminy. Do ich osiągnięcia będzie prowadziła realizacja konkretnych przedsięwzięć wynikających z kierunków działań, szczególnie tych wykorzystujących jej potencjały, a także związanych z poprawą warunków życia. Tym samym będzie następowało stopniowe, konsekwentne przybliżanie się do osiągnięcia pożądanego stanu rozwoju samorządu, określonego w jego wizji. Strategia, w rozumieniu jej twórców - przedstawicieli społeczności lokalnej - nie jest bowiem tylko ogólnym zestawieniem mało realnych do zrealizowania życzeń, lecz dokumentem wskazującym **konkretną „ścieżkę” rozwoju gminy**, która od momentu zatwierdzenia przez Radę Miejską w Tucznie, stanie się **podstawą rozwoju społecznego, gospodarczego i przestrzennego gminy**.

2.4. Cele szczegółowe i kierunki działań

Podczas formułowania celów szczegółowych i kierunków działań kierowano się poniższymi założeniami:

- 1) Wskazane cele szczegółowe stanowią doprecyzowanie celów strategicznych.
- 2) Przedstawione kierunki działań wskazują na najpilniejsze potrzeby społeczności lokalnej, wyrażone w treści celów szczegółowych, w szczególności:
 - » zapewnienie dogodnych i bezpiecznych warunków życia i pracy na terenie gminy
 - » stworzenie atrakcyjnej oferty turystyczno-rekreacyjnej i kulturalnej
 - » inwestycje w kapitał społeczny.
- 3) Wskazane kierunki działań są, co do zasady, związane z obligatoryjnymi, bieżącymi zadaniami samorządu gminnego, ale nie ograniczają się tylko do tych obszarów.

Poniżej przedstawiono zestawienie celów szczegółowych i kierunków działań strategii oraz ich powiązanie z celami strategicznymi.

Tabela 1. Zestawienie celów szczegółowych i kierunków działań strategii

Cele strategiczne	Cele szczegółowe	Kierunki działań
1. ROZPOZNAWALNA OFERTA TURYSTYCZNO- REKREACYJNA ORAZ KULTURALNA	1.1. Wysoki poziom rozwoju społeczno-gospodarczego oparty na potencjale rekreacyjno-turystycznym	1.1.1. Przygotowanie kompleksowej oferty rekreacyjno-turystycznej gminy
		1.1.2. Wdrażanie i promocja usług rekreacyjno-turystycznych
		1.1.3. Budowa, rozbudowa oraz modernizacja infrastruktury rekreacyjnej i sportowej

STRATEGIA ROZWOJU GMINY TUCZNO NA LATA 2023-2033

Cele strategiczne	Cele szczegółowe	Kierunki działań
	1.2. Atrakcyjna oferta kulturalna	1.1.4. Poprawa oferty gastronomicznej i noclegowej
		1.2.1. Przygotowanie systemowej oferty kulturalnej gminy
		1.2.2. Rozbudowa oraz modernizacja obiektów instytucji kultury, w tym obiektów zabytkowych
2. ATRAKCYJNA PRZESTRZEŃ DO ŻYCIA I PRACY TWORZONA PRZEZ AKTYWNYCH MIESZKAŃCÓW	2.1. Funkcjonalna przestrzeń publiczna	2.1.1. Poprawa ładu przestrzennego gminy
		2.1.2. Rewitalizacja zdegradowanych obszarów na terenie gminy
	2.2. Czyste środowisko naturalne	2.2.1. Poprawa jakości powietrza
		2.2.2. Budowa, rozbudowa oraz modernizacja systemu wodno-kanalizacyjnego
		2.2.3. Budowa oraz rozbudowa zielono-niebieskiej infrastruktury
		2.2.4. Poprawa stanu czystości wód w jeziorach
		2.2.5. Zwiększenie wykorzystania odnawialnych źródeł energii
		2.2.6. Gazyfikacja gminy
		2.2.7. Edukacja ekologiczna
		2.2.8. Poprawa efektywności energetycznej budynków użyteczności publicznej
	2.3. Bezpieczny i funkcjonalny system drogowy i komunikacyjny	2.3.1. Poprawa stanu gminnej infrastruktury drogowej
		2.3.2. Rozwój infrastruktury okołodrogowej, w tym systemu dróg rowerowych
		2.3.3. Dążenie do rozbudowy oraz poprawy stanu i bezpieczeństwa dróg wyższej kategorii
		2.3.4. Utworzenie systemu publicznego transportu zbiorowego
	2.4. Nowoczesne budownictwo wielorodzinne	2.4.1. Rozpoczęcie i rozwój budownictwa czynszowego
		2.4.2. Budowa, rozbudowa oraz modernizacja budynków i mieszkań komunalnych
		2.4.3. Stworzenie warunków rozwoju budownictwa deweloperskiego
	2.5. Nowoczesna edukacja dzieci i młodzieży	2.5.1. Rozwój infrastruktury żłobkowej oraz przedszkolnej
		2.5.2. Polepszenie warunków nauczania w szkołach podstawowych
		2.5.3. Poprawa efektywności i jakości nauczania
	2.6. Rozwinięty system usług społecznych	2.6.1. Rozwój wsparcia dla osób zagrożonych wykluczeniem społecznym

Cele strategiczne	Cele szczegółowe	Kierunki działań
	i wysoki poziom bezpieczeństwa publicznego	2.6.2. Promocja zdrowego trybu życia
		2.6.3. Rozwój usług i kompetencji cyfrowych oraz rozbudowa sieci światłowodowej na terenie gminy
		2.6.4. Rozbudowa oraz modernizacja bazy usług społecznych
		2.6.5. Wzmacnianie systemu bezpieczeństwa na terenie gminy
		2.7.1. Wspieranie aktywności i integracji mieszkańców
	2.7. Wysoka aktywizacja i integracja społeczna	2.7.2. Przygotowanie kompleksowej i bogatej oferty dla młodzieży i seniorów
		2.7.3. Realizacja Programu Dostępność Plus
		2.8.1. Wdrożenie systemu wsparcia dla lokalnych przedsiębiorców
	2.8. Wysoki poziom rozwoju lokalnej przedsiębiorczości	2.8.2. Promocja i rozwój lokalnych produktów i usług
		2.8.3. Kształtowanie polityki proinwestycyjnej
		2.9.1. Wspieranie rozwoju rolnictwa ekologicznego
	2.9. Ekologiczne rolnictwo	2.9.2. Promowanie produktów ekologicznych
		2.9.3. Edukacja rolników w zakresie nowoczesnych technik gospodarowania

2.5. Charakterystyka celów szczegółowych

Poniżej zaprezentowano uzasadnienie wyboru poszczególnych kierunków działań oraz oczekiwane rezultaty planowanych działań w ramach poszczególnych celów szczegółowych i przypisanych im kierunków działań.

Tabela 2. Tabela celu szczegółowego nr 1.1.

Cel szczegółowy	1.1. Wysoki poziom rozwoju społeczno-gospodarczego oparty na potencjale rekreacyjno-turystycznym
Kierunki działań	
1.1.1. Przygotowanie kompleksowej oferty rekreacyjno-turystycznej gminy	
1.1.2. Wdrażanie i promocja usług rekreacyjno-turystycznych	
1.1.3. Budowa, rozbudowa oraz modernizacja infrastruktury rekreacyjnej i sportowej	
1.1.4. Poprawa oferty gastronomicznej i noclegowej	
Uzasadnienie	
Na jakie problemy/potrzeby odpowiada?	<ul style="list-style-type: none"> » Mimo swoich walorów, gmina nie jest atrakcyjna dla turystów, gdyż oferta jest zbyt uboga; a najważniejsze atrakcje (Zamek, kościół, bunkry) są nieczynne lub niedostępne. » Niewystarczająca jest oferta rekreacyjna. » Brakuje długofalowych strategii/programów rozwoju poszczególnych dziedzin funkcjonowania gminy – kultura, rekreacja, sport, turystyka, współpraca z organizacjami pozarządowymi, w szczególności promocji gminy.
Jakie potencjały/szanse wykorzystuje?	<ul style="list-style-type: none"> » Rozwój miasta Tuczo powinien być oparty na rozwoju jakościowym tak, by w pełni móc pełnić funkcję obsługi ludności Gminy oraz ruchu turystycznego. » Największym potencjałem Gminy Tuczo, wyrażanym poprzez wysoką wartość wskaźnika, jest obszar 12. Lokalne środowisko przyrodnicze. » Wymiar turystyczny konkurencyjności gminy ze względu na charakter terenów w dużej mierze objętych Naturą 2000 i cechy tej sieci, wydaje się kluczowy z punktu widzenia jej możliwości rozwojowych. » Rosnące zainteresowanie społeczeństwa różnymi formami spędzania wolnego czasu, w tym turystyką i rekreacją, jest zgodne ze wskazanymi kierunkami rozwoju. » Mieszkańcy najbardziej cenią sobie otaczającą przyrodę i walory przyrodnicze gminy, w tym obecność jezior i lasów. Istotnymi walorami gminy są także cisza i spokój, związane z zamieszkiwaniem z dala od wielkomiejskiego gwaru oraz poczucie bezpieczeństwa. » Możliwość pozyskania kolejnych środków pomocowych (zwłaszcza w obliczu dostępności środków krajowych, środków unijnych

STRATEGIA ROZWOJU GMINY TUCZNO NA LATA 2023-2033

	z Funduszu Odbudowy oraz w nowej perspektywie finansowej 2021-2027 – program regionalny i programy krajowe).
Rezultaty planowanych działań	
<ul style="list-style-type: none">» Wzrost poziomu rozwoju społeczno-gospodarczego gminy opartego na potencjale rekreacyjno-turystycznym - kluczowy kierunek rozwoju gminy» Opracowanie strategii rozwoju turystyki i rekreacji Gminy Tuczo» Wzrost dochodów własnych gminy (w szczególności podatek od nieruchomości oraz udział w PIT)	

Tabela 3. Tabela celu szczegółowego nr 1.2.

Cel szczegółowy	1.2. Atrakcyjna oferta kulturalna
Kierunki działań	
1.2.1. Przygotowanie systemowej oferty kulturalnej gminy	
1.2.2. Rozbudowa oraz modernizacja obiektów instytucji kultury, w tym obiektów zabytkowych	
Uzasadnienie	
Na jakie problemy/potrzeby odpowiada?	<ul style="list-style-type: none"> » Bardzo ważnym aspektem, negatywnie wpływającym na jakość życia w gminie, jest stan infrastruktury kultury oraz obiektów zabytkowych. » Mimo swoich walorów, gmina nie jest atrakcyjna dla turystów, gdyż oferta jest zbyt uboga; a najważniejsze atrakcje (Zamek, kościoły, bunkry) są nieczynne lub niedostępne. » Brakuje długofalowych strategii/programów rozwoju poszczególnych dziedzin funkcjonowania gminy – kultura, rekreacja, sport, turystyka, współpraca z organizacjami pozarządowymi, w szczególności promocji gminy.
Jakie potencjały/szanse wykorzystuje?	<ul style="list-style-type: none"> » Istniejące atrakcje historyczne gminy - Zamek, kościoły, bunkry » Możliwość pozyskania kolejnych środków pomocowych (zwłaszcza w obliczu dostępności środków krajowych, środków unijnych z Funduszu Odbudowy oraz w nowej perspektywie finansowej 2021-2027 – program regionalny i programy krajowe)
Rezultaty planowanych działań	
<ul style="list-style-type: none"> » Wzrost poziomu rozwoju społeczno-gospodarczego gminy opartego na potencjale rekreacyjno-turystycznym – kluczowy kierunek rozwoju gminy » Wdrożenie systemowej oferty kulturalnej gminy » Wzrost dochodów własnych gminy (w szczególności udział w PIT) 	

Tabela 4. Tabela celu szczegółowego nr 2.1.

Cel szczegółowy	2.1. Funkcjonalna przestrzeń publiczna
Kierunki działań	
2.1.1	Poprawa ładu przestrzennego gminy
2.1.2	Rewitalizacja zdegradowanych obszarów na terenie gminy
Uzasadnienie wyboru	
Na jakie problemy/potrzeby odpowiada?	<ul style="list-style-type: none"> » Obszar 11. Ład i struktura przestrzenna obszaru - ujemne wartości wskaźnika syntetycznego » Obszar 11. Ład i struktura przestrzenna obszaru – ujemna dynamika zmian » Niskie pokrycie gminy obowiązującymi miejscowymi planami zagospodarowania przestrzennego » Na terenie gminy brakuje atrakcyjnych gruntów i obiektów, które można wykorzystać na działalność gospodarczą. » Nierozpoczęty proces rewitalizacji obszarów zdegradowanych w gminie
Jakie potencjały/szanse wykorzystuje?	<ul style="list-style-type: none"> » Dostępność funduszy unijnych i krajowych na dofinansowanie działań
Rezultaty planowanych działań	
<ul style="list-style-type: none"> » Poprawa spójności i jakości planowania przestrzennego » Integracja planowania przestrzennego z planowaniem społeczno-gospodarczym » Rozwój nowej zabudowy i uzupełnienie obecnej zabudowy z zachowaniem przyjętych zasad planowania przestrzennego » Zwiększenie pokrycia gminy miejscowymi planami zagospodarowania przestrzennego » Opracowanie Gminnego Programu Rewitalizacji Gminy Tuczo » Wprowadzanie ze stanu kryzysowego obszarów zdegradowanych w gminie 	

Tabela 5. Tabela celu szczegółowego nr 2.2.

Cel szczegółowy	2.2. Czyste środowisko naturalne
Kierunki działań	
2.2.1. Poprawa jakości powietrza	
2.2.2. Budowa, rozbudowa oraz modernizacja systemu wodno-kanalizacyjnego	
2.2.3. Budowa oraz rozbudowa zielono-niebieskiej infrastruktury	
2.2.4. Poprawa stanu czystości wód w jeziorach	
2.2.5. Zwiększenie wykorzystania odnawialnych źródeł energii	
2.2.6. Gazyfikacja gminy	
2.2.7. Edukacja ekologiczna	
2.2.8. Poprawa efektywności energetycznej budynków użyteczności publicznej	
Uzasadnienie wyboru	
Na jakie problemy/potrzeby odpowiada?	<ul style="list-style-type: none"> » Obszar 12. Lokalne środowisko przyrodnicze – ujemna dymnika zmian » Brak jest dostępu do gazu ziemnego oraz występuje problem z tzw. niską emisją (indywidualne kotłownie i piece) na terenie gminy. » Braki w infrastrukturze technicznej gminy (wodno-kanalizacyjnej, gazowej i IT) mają negatywny wpływ na jakość i komfort życia mieszkańców gminy. » Niezadowolająca jest jakość wody w jeziorze – kąpielisko w Tucznie.
Jakie potencjały/szanse wykorzystuje?	<ul style="list-style-type: none"> » Dostępność funduszy unijnych i krajowych na dofinansowanie działań
Rezultaty planowanych działań	
<ul style="list-style-type: none"> » Lepsza jakość powietrza na terenie całej gminy » Zwiększenie liczby mieszkańców korzystających z systemu wodno-kanalizacyjnego » Kompensowanie skutków zmian klimatycznych, anomalii pogodowych, w tym potęgującej się suszy » Optymalizacja zużycia energii » Mniejsze zanieczyszczenie i wykorzystanie środowiska naturalnego 	

Tabela 6. Tabela celu szczegółowego nr 2.3.

Cel szczegółowy	2.3. Bezpieczny i funkcjonalny system drogowy i komunikacyjny
Kierunki działań	
2.3.1. Poprawa stanu gminnej infrastruktury drogowej	
2.3.2. Rozwój infrastruktury okołodrogowej, w tym systemu dróg rowerowych	
2.3.3. Dążenie do rozbudowy oraz poprawy stanu i bezpieczeństwa dróg wyższej kategorii	
2.3.4. Utworzenie systemu publicznego transportu zbiorowego	
Uzasadnienie	
Na jakie problemy/potrzeby odpowiada?	<ul style="list-style-type: none"> » Obszar 10. Dostępność komunikacyjna (zewnętrzna i wewnętrzna) – ujemna wartość wskaźnika syntetycznego » Gmina posiada dostęp do kolei, co zwiększa jej dostępność komunikacyjną i umożliwia dotarcie do wielu ośrodków miejskich. Warto podkreślić jest jednak fakt, iż odległość stacji kolejowej od centrum miasta wynosi ok. 3 km, co uznać należy za odczuwalną uciążliwość dla korzystających. » Niezadowolający jest stan infrastruktury drogowej i okołodrogowej oraz wynikające z niego utrudnienia komunikacyjne.
Jakie potencjały/szanse wykorzystuje?	<ul style="list-style-type: none"> » Gmina położona jest w pobliżu dróg krajowych nr 22 (na terenie gminy) i nr 10, co powoduje, że dostępność komunikacyjna części jej terenów jest na względnie przyzwoitym poziomie i to te tereny powinny zostać wykorzystane do stymulowania procesów rozwojowych. » Dostępność funduszy unijnych i krajowych na dofinansowanie działań
Rezultaty planowanych działań	
<ul style="list-style-type: none"> » Poprawa zewnętrznej i wewnętrznej dostępności komunikacyjnej gminy » Zwiększenie bezpieczeństwa w ruchu drogowym (BRD) » Poprawa komfortu korzystania z infrastruktury drogowej przez pieszych i rowerzystów » Zwiększenie liczby mieszkańców korzystających z publicznego transportu zbiorowego 	

Tabela 7. Tabela celu szczegółowego nr 2.4.

Cel szczegółowy	2.4. Nowoczesne budownictwo wielorodzinne
Kierunki działań	
2.4.1. Rozpoczęcie i rozwój budownictwa czynszowego	
2.4.2. Budowa, rozbudowa oraz modernizacja budynków i mieszkań komunalnych	
2.4.3. Stworzenie warunków rozwoju budownictwa deweloperskiego	
Uzasadnienie	
Na jakie problemy/potrzeby odpowiada?	<ul style="list-style-type: none"> » Obszar nr 6 Dostępność i jakość zasobów mieszkaniowych w gminie – ujemna wartość wskaźnika syntetycznego » Obszar nr 9 Sytuacja demograficzna – ujemna wartość wskaźnika syntetycznego » Obszar nr 9 Sytuacja demograficzna – ujemna dynamika zmian » W gminie występuje zjawisko znaczącej depopulacji, a także należy wskazać, iż negatywny trend spadkowy od 2017 roku przyspieszył. » Ujemne saldo migracji oraz przyrost naturalny negatywnie wpływają na sytuację demograficzną oraz są odpowiedzialne za zmniejszającą się liczbę mieszkańców. Ponadto w całym okresie 2011-2021 najwyższy odpływ mieszkańców notowano wśród osób w wieku 24-39 – grupy kluczowej dla utrzymania wysokiego przyrostu naturalnego oraz ważne dla lokalnego rynku pracy. Konieczna jest szczególna troska o działania kierowane do tej grupy osób. » W latach 2016-2021 nastąpił spadek liczby mieszkańców w sześciu najmłodszych grupach mieszkańców, znajdujących się w przedziale 0-34 lat. Jednocześnie największy wzrost zanotowano w grupie osób w wieku 70-79. Wzrost liczby mieszkańców zanotowany w innych grupach nie pozwolił na utrzymanie liczby mieszkańców na tym samym poziomie – zanotowano ubytek mieszkańców w kluczowych grupach wiekowych.

<p>Jakie potencjały/szanse wykorzystuje?</p>	<ul style="list-style-type: none"> » Rozwój miasta Tuczo powinien być oparty na rozwoju jakościowym tak, by w pełni móc funkcjonować w zakresie obsługi ludności gminy oraz ruchu turystycznego. » Zmiany zachodzące w społeczeństwie w związku z epidemią COVID-19, m.in. w zakresie pracy zdalnej, ucieczki z dużych ośrodków miejskich, powinny zostać wykorzystane do stymulowania rozwoju gminy, w szczególności wśród młodych mieszkańców. » Mieszkańcy najbardziej cenią sobie otaczającą przyrodę i walory przyrodnicze gminy, w tym obecność jezior i lasów. Istotnymi walorami gminy są także cisza i spokój, związane z zamieszkiwaniem z dala od wielkomiejskiego gwaru oraz poczucie bezpieczeństwa.
<p>Rezultaty planowanych działań</p>	
<ul style="list-style-type: none"> » Zwiększenie liczby mieszkańców gminy, w tym w szczególności w wieku przedprodukcyjnym i produkcyjnym » Wzrost dochodów własnych gminy (w szczególności podatek od nieruchomości oraz udział w PIT) » Poprawa warunków mieszkaniowych rodzin zamieszkujących lokale komunalne 	

Tabela 8. Tabela celu szczegółowego nr 2.5.

Cel szczegółowy	2.5. Nowoczesna edukacja dzieci i młodzieży
Kierunki działań	
2.5.1	Rozwój infrastruktury żłobkowej oraz przedszkolnej
2.5.2.	Polepszenie warunków nauczania w szkołach podstawowych
2.5.3.	Poprawa efektywności i jakości nauczania
Uzasadnienie	
Na jakie problemy/potrzeby odpowiada?	<ul style="list-style-type: none"> » Obszar 5. Dostępność i jakość usług oraz infrastruktury - ujemne wartości wskaźnika syntetycznego » Obszar 5. Dostępność i jakość usług oraz infrastruktury – ujemna dynamika zmian » Niewystarczająca jest liczba miejsc w żłobku i przedszkolu.
Jakie potencjały/szanse wykorzystuje?	<ul style="list-style-type: none"> » Dostępność funduszy unijnych i krajowych na dofinansowanie działań
Rezultaty planowanych działań	
<ul style="list-style-type: none"> » Poprawa opieki na dziećmi, w tym do lat 3 » Lepsze warunki kształcenia w publicznych placówkach oświatowych » Poprawa poziomu nauczania w szkołach podstawowych 	

Tabela 9. Tabela celu szczegółowego nr 2.6.

Cel szczegółowy	2.6. Rozwinięty system usług społecznych i wysoki poziom bezpieczeństwa publicznego
Kierunki działań	
2.6.1. Rozwój wsparcia dla osób zagrożonych wykluczeniem społecznym	
2.6.2. Promocja zdrowego trybu życia	
2.6.3. Rozwój usług i kompetencji cyfrowych oraz rozbudowa sieci światłowodowej na terenie gminy	
2.6.4. Rozbudowa oraz modernizacja bazy usług społecznych	
2.6.5. Wzmacnianie systemu bezpieczeństwa na terenie gminy	
Uzasadnienie	
Na jakie problemy/potrzeby odpowiada?	<ul style="list-style-type: none"> » Obszar 5. Dostępność i jakość usług oraz infrastruktury - ujemne wartości wskaźnika syntetycznego » Obszar 5. Dostępność i jakość usług oraz infrastruktury – ujemna dynamika zmian » Odczuwalny jest słaby dostęp do lekarza pierwszego kontaktu (długi czas oczekiwania) i lekarzy specjalistów. » Brakuje remizy OSP na terenie gminy.
Jakie potencjały/szanse wykorzystuje?	<ul style="list-style-type: none"> » Dostępność funduszy unijnych i krajowych na dofinansowanie działań
Rezultaty planowanych działań	
<ul style="list-style-type: none"> » Zwiększenie skali i form wsparcia dla osób zagrożonych wykluczeniem społecznym » Poprawa stanu zdrowia mieszkańców » Zwiększenie kompetencji cyfrowych mieszkańców gminy » Poprawa bezpieczeństwa publicznego na terenie gminy 	

Tabela 10. Tabela celu szczegółowego nr 2.7.

Cel szczegółowy	2.7. Wysoka aktywizacja i integracja społeczna
Kierunki działań	
2.7.1. Wspieranie aktywności i integracji mieszkańców	
2.7.2. Przygotowanie kompleksowej i bogatej oferty dla młodzieży i seniorów	
2.7.3. Realizacja Programu Dostępność Plus	
Uzasadnienie	
Na jakie problemy/potrzeby odpowiada?	<ul style="list-style-type: none"> » Obszar 7. Zasoby instytucjonalne, integracja i kapitał społeczny gminy - ujemne wartości wskaźnika syntetycznego » Obszar 7. Zasoby instytucjonalne, integracja i kapitał społeczny gminy – ujemna dynamika zmian » Ograniczona jest oferta spędzania wolnego czasu, zwłaszcza dla młodzieży (szczególnie poza sezonem letnim). » Deficyty wpisujące się w Program Dostępność Plus
Jakie potencjały wykorzystuje?	<ul style="list-style-type: none"> » Zauważalna jest wysoka aktywność części lokalnej społeczności (seniorzy oraz Koła Gospodyń Wiejskich). » Dostępność funduszy unijnych i krajowych na dofinansowanie działań
Rezultaty planowanych działań	
<ul style="list-style-type: none"> » Poprawa jakości życia mieszkańców gminy, w szczególności osób młodych oraz seniorów » Poprawa szerokokorozumianej dostępności gminy » Wzrost aktywności i integracji społecznej mieszkańców gminy 	

Tabela 11. Tabela celu szczegółowego nr 2.8.

Cel szczegółowy	2.8. Wysoki poziom rozwoju lokalnej przedsiębiorczości
Kierunki działań	
2.8.1. Wdrożenie systemu wsparcia dla lokalnych przedsiębiorców	
2.8.2. Promocja i rozwój lokalnych produktów i usług	
2.8.3. Kształtowanie polityki proinwestycyjnej	
Uzasadnienie	
Na jakie problemy/potrzeby odpowiada?	<ul style="list-style-type: none"> » Obszar 1. Potencjał i konkurencyjność lokalnej gospodarki - ujemne wartości wskaźnika syntetycznego » Obszar 1. Potencjał i konkurencyjność lokalnej gospodarki – ujemna dymnika zmian » Ogólny poziom przedsiębiorczości w gminie jest niższy od tego notowanego w powiecie wałeckim oraz kraju zarówno w zakresie wartości wskaźników badających ten aspekt, jak i niższego tempa zmian. » Na terenie gminy lokalni pracodawcy tworzą mniej miejsc pracy niż wynosi liczba mieszkańców gminy aktywnych zawodowo – gmina nie jest „samowystarczalna” w tym zakresie. » Brakuje atrakcyjnych ofert pracy- wielu mieszkańców pracuje poza gminą lub w ogóle wyjeżdża z gminy. » Na terenie gminy brakuje atrakcyjnych gruntów i obiektów, które można wykorzystać na działalność gospodarczą.
Jakie potencjały/szanse wykorzystuje?	<ul style="list-style-type: none"> » Uznaje się za właściwy dla gminy rozwój funkcji: turystyki i wypoczynku oraz rolnictwa, jak również aktywizacji gospodarczej. » O sile lokalnej gospodarki stanowią mikro przedsiębiorstwa zatrudniające do 9 osób, których liczba w analizowanym okresie rosła w porównywalnym tempie, jak w gminach podobnych. » Największą zaliczkę na podatek odprowadzają osoby prowadzące działalność gospodarczą ze średnią kwotą 10.371 zł w 2020 roku. Jest to czterokrotnie więcej niż kolejna grupa - osoby osiągające dochody ze stosunku pracy. Konieczne jest wykorzystanie lokalnego potencjału do stymulowania bodźców rozwojowych w zakresie przedsiębiorczości, szczególnie wśród osób młodych. » Osoby prowadzące działalność gospodarczą, stanowiące ok. 4% w ogólnej liczbie podatników, generują dochody w wysokości 12% ich całkowitej wartości w skali gminy. Fakt ten potwierdza znaczący potencjał tkwiący w lokalnych firmach, który został zahamowany przez pandemię.

STRATEGIA ROZWOJU GMINY TUCZNO NA LATA 2023-2033

	<p>» Gmina położona jest w pobliżu dróg krajowych nr 22 (na terenie gminy) i drogi krajowej nr 10, co powoduje, że dostępność komunikacyjna części jej terenów jest na względnie przyzwoitym poziomie i to te tereny powinny zostać wykorzystane do stymulowania procesów rozwojowych.</p>
Rezultaty planowanych działań	
<p>» Wzrost poziomu rozwoju społeczno-gospodarczego gminy opartego na potencjale lokalnego biznesu</p> <p>» Zwiększenie liczby miejsc pracy w gminie</p> <p>» Wzrost dochodów własnych gminy (w szczególności podatek od nieruchomości, udział w PIT oraz udział CIT)</p>	

Tabela 12. Tabela celu szczegółowego nr 2.9.

Cel szczegółowy	2.9. Ekologiczne rolnictwo
Kierunki działań	
2.9.1. Wspieranie rozwoju rolnictwa ekologicznego	
2.9.2. Promowanie produktów ekologicznych	
2.9.3. Edukacja rolników w zakresie nowoczesnych technik gospodarowania	
Uzasadnienie	
Na jakie problemy/potrzeby odpowiada?	» Niezadawalająca liczba miejsc pracy w gminie
Jakie potencjały/szanse wykorzystuje?	» Na obszarze gminy szczególną ochroną poza Drawieńskim Parkiem Narodowym i rezerwatami przyrody objęto ochroną obszar ekosystemu wód otwartych. Pozostałą część gminy stanowi obszar produkcji rolnej.
Rezultaty planowanych działań	
<ul style="list-style-type: none"> » Wzrost znaczenia rolnictwa ekologicznego na terenie gminy » Zwiększenie liczby miejsc pracy w gminie » Rolnictwo oparte na nowoczesnych technikach gospodarowania 	

2.3. Projekty kluczowe

W poprzednich częściach niniejszego rozdziału zostały zaprezentowane: wizja rozwoju gminy, a następnie cele strategiczne i szczegółowe oraz kierunki działań, których realizacja powinna doprowadzić do osiągnięcia stanu docelowego rozwoju gminy, określonego w wizji.

Oczywistym jest, że realizacja rozmaitych przedsięwzięć w różnym stopniu przyczynia się osiągnięcia założonych celów. W planowaniu, a następnie zarządzaniu strategicznym, sprawdza się tzw. reguła Pareto, mówiąca o tym, że 20% nakładów i wysiłków odpowiada za 80% osiągniętych efektów. Jej istotą jest znalezienie tych 20% najważniejszych zamierzeń, które decydują o sukcesie.

W przypadku sporządzania niniejszej strategii zastosowanie powyższej reguły polega na **identyfikacji i wyborze najważniejszych przedsięwzięć inwestycyjnych i/lub nieinwestycyjnych - projektów kluczowych**, które stanowią swoiste „kamienie milowe”. Wynikają one z kierunków działań i w **głównej mierze doprowadzą do realizacji celów strategicznych**, a w konsekwencji do osiągnięcia docelowej wizji rozwoju gminy. Mogą to być pojedyncze przedsięwzięcia inwestycyjne lub nieinwestycyjne, wpisujące się w kierunki działań albo kilka powiązanych ze sobą, uzupełniających się przedsięwzięć, stanowiących wiązkę przedsięwzięć (projektów). Takie autorskie podejście pozwala na **skoncentrowanie zasobów i wysiłków** gminy na najistotniejszych zagadnieniach, których wykonanie w największym stopniu przyczyni się do zaspokojenia potrzeb i oczekiwań społeczności lokalnej.

Poniżej przedstawiony został pakiet **projektów kluczowych** gminy:

1. Opracowanie **Strategii Rozwoju Turystyki i Rekreacji** Gminy Tuczo
2. Opracowanie **Gminnego Programu Rewitalizacji** Gminy Tuczo
3. **Modernizacja Plaży Miejskiej** w Tucznie
4. **Modernizacja Stadionu Miejskiego** w Tucznie
5. **Termomodernizacja** budynków Szkoły Podstawowej im. Wedlów-Tuczyńskich w Tucznie oraz Szkoły Podstawowej im. Mieszka I w Marcinkowicach
6. **Przebudowa, rozbudowa i termomodernizacja** świetlic wiejskich na terenie Gminy Tuczo (m. Marcinkowice, Jeziorki, Miłogoszcz, Rzeczyca, Zdbowo)
7. Rozbudowa i modernizacja **PSZOK** w Tucznie
8. Prowadzenie **gospodarki o obiegu zamkniętym** (obecnie realizowany jest pilotażowy projekt NFOŚiGW, którego celem jest wskazanie kierunków działań w zakresie poprawy otaczającego środowiska adekwatnych do lokalnych uwarunkowań. W ramach projektu przewidziano m.in. modernizację systemu uzdatniania wody, modernizację oczyszczalni ścieków w Tucznie, klaster energetyczny – Rolnicza bioelektrownia w Rzeczycy Sp. z o.o. oraz budowę systemu oczyszczania ścieków na terenach wiejskich)
9. Budowa **kanalizacji sanitarnej** w m. Rusinowo, Jeziorki, Rzeczyca

10. Budowa **kanalizacji sanitarnej na terenie ośrodków wczasowych** w Tucznie (ośrodki wczasowe przy j. Liptowskim i j. Tuczno)
11. **Uzbrojenie terenów pod budownictwo mieszkaniowe**
12. **Uzbrojenie terenów pod funkcje przemysłowe**
13. Budowa **mieszkań czynszowych**
14. Budowa **Centrum Kultury** z Mediateką
15. Zagospodarowanie działki nr 141/5 w centrum Tuczna na cele rekreacyjne
16. Budowa **Ratusza** w Tucznie
17. **Rewitalizacja Rynku i ulic Starego Miasta** w Tucznie
18. **Budowa drogi dojazdowej i modernizacja pola namiotowego nad jeziorem Liptowskim** w Tucznie
19. **Opracowanie koncepcji budowy ciągów pieszo-rowerowych**, a następnie jej realizacja
20. Budowa **wieży widokowej** w okolicy j. Zamkowego.

Ponadto, zgodnie z rekomendacjami określonymi w Poradniku Ministerstwa Funduszy i Polityki Regionalnej, w szczególności inwestycyjne projekty kluczowe powinny zostać osadzone w przestrzeni gminy, co zostało zaprezentowane na Rysunku nr 10 w kolejnym rozdziale - „Model struktury funkcjonalno-przestrzennej Gminy Tuczno oraz rekomendacje w zakresie kształtowania i prowadzenia polityki przestrzennej w gminie”.

3. MODEL STRUKTURY FUNKCJONALNO-PRZESTRZENNEJ GMINY TUCZNO ORAZ REKOMENDACJE W ZAKRESIE KSZTAŁTOWANIA I PROWADZENIA POLITYKI PRZESTRZENNEJ W GMINIE

3.1. Terytorialny wymiar polityki rozwoju

Ustawa z dnia 15 lipca 2020 r. o zmianie ustawy o zasadach prowadzenia polityki rozwoju oraz niektórych innych ustaw spowodowała wprowadzenie z dniem 13 listopada 2020 r. do Ustawy o samorządzie gminnym zapisów, dotyczących trybu prac nad strategią rozwoju gminy oraz samej zawartości dokumentu Strategii. Zmiany te stanowią krok w stronę **integracji wymiaru społeczno-gospodarczego i przestrzennego** w dokumentach strategicznych, w tym w ramach strategii rozwoju gminy. Polityka rozwoju zyskuje bardziej widoczny wymiar przestrzenny. Nadanie przestrzennego wymiaru zjawiskom społeczno-ekonomicznym pozwala na większą precyzję procesów diagnostycznych, bardziej adekwatne i trafne określanie priorytetów, celów i kierunków interwencji, a także koordynację i lepsze gospodarowanie zasobami na etapie wdrażania. Strategie rozwoju gminy mają być sporządzane z wykorzystaniem podejścia zintegrowanego. Oznacza to rozwój kształtowany równocześnie w sferach: gospodarczej, społecznej i polityczno-instytucjonalnej, środowiskowej oraz przestrzennej.

3.2. Elementy przestrzenne w strategii rozwoju Gminy Tuczo

Celem obecnie obowiązujących regulacji jest włączenie polityki przestrzennej do polityki rozwoju. W efekcie wymiar przestrzenny zintegrowanych strategii rozwoju będzie realizowany poprzez:

- » Określenie modelu struktury funkcjonalno-przestrzennej Gminy Tuczo, czyli założeń i celów polityki przestrzennej oraz struktury funkcjonalno-przestrzennej JST
- » Opis ustaleń i rekomendacji w zakresie kształtowania i prowadzenia polityki przestrzennej, czyli zasad wynikających z przyjętego modelu
- » Ukierunkowanie działań do konkretnych obszarów i dopasowanie ich do potrzeb i możliwości tych obszarów, czyli wskazanie w ramach strategii obszarów strategicznej interwencji, co szczegółowo opisane zostało w Rozdziale 4. dokumentu Strategii.

3.3. Istota modelu struktury funkcjonalno-przestrzennej gminy

Model struktury funkcjonalno-przestrzennej gminy obrazuje strategiczne pomysły na rozwój gminy zorientowane terytorialnie i jest efektem zintegrowanego procesu planistycznego. W swym założeniu ma stanowić porządkujący składnik strategii, źródło i rodzaj najważniejszych ustaleń rozwojowych osadzonych przestrzennie. Model rozumiany jest jako przedstawienie długookresowej strategicznej wizji rozwoju gminy wynikającej z wewnętrznych i zewnętrznych uwarunkowań, zdiagnozowanych potrzeb rozwojowych i posiadanego potencjału, z uwzględnieniem jego specyfiki i zróżnicowania wewnętrznego. Model wskazuje obszary, które strategia rozwoju uznaje za istotne dla osiągnięcia celów

rozwoju, obszary wymagające ochrony oraz rodzaje powiązań funkcjonalnych, występujących pomiędzy poszczególnymi obszarami. Podsumowując, w praktyce model na poziomie lokalnym określa i sytuuje przestrzennie:

- » Wizję i cele rozwojowe gminy
- » Obszary kluczowe dla rozwoju gminy
- » Ogólne zasady gospodarowania konkretnymi strefami/obszarami wskazanymi w modelu
- » Schematyczne rozmieszczenie inwestycji.

3.4. Kluczowe uwarunkowania rozwoju przestrzennego Gminy Tuczo

Na etapie diagnozy sytuacji społecznej, gospodarczej i przestrzennej Gminy Tuczo dokonano **identyfikacji kluczowych uwarunkowań rozwoju przestrzennego gminy** w aspekcie czynników zewnętrznych i wewnętrznych.

Zgodnie z treścią aktualnego Studium Uwarunkowań i Kierunków Zagospodarowania Przestrzennego Gminy Tuczo (dalej Studium), podstawą rozwoju gminy powinien być lokalny rozwój rolnictwa z umocnieniem ośrodka obsługi rolnictwa oraz gminnego ośrodka obsługi ludności i turystyki. Miasto Tuczo, pomimo barier fizjograficznych i ograniczeń konserwatorskich, posiada dobre warunki do rozwoju na bazie istniejącego zainteresowania i rozmieszczenia istniejących funkcji. Jak wskazano, posiada jeden – północny kierunek rozwojowy. Ponadto w Studium wskazano, iż wszystkie wsie na obszarze gminy mają zwartą zabudowę i każda z nich ma możliwość dalszego rozwoju w obrębie istniejącej zabudowy. Ograniczenia rozwojowe wynikają głównie z ochrony gruntów rolnych wysokich klas i niepełnego uzbrojenia.

Na obszarze gminy szczególną ochroną, poza Drawieńskim Parkiem Narodowym i rezerwatami przyrody, objęto obszar ekosystemu wód otwartych (wskazane w ramach omówienia sytuacji środowiskowej gminy). Pozostałą część gminy stanowi obszar produkcji rolnej. Zgodnie ze Studium, priorytetem w zagospodarowaniu przestrzennym powinna być ochrona środowiska przyrodniczego i ochrony zasobów przyrody, w tym wód przed zanieczyszczeniami. Postuluje się ponadto przestawienie gospodarki rolnej i leśnej na produkcję zgodną z naturalnymi warunkami środowiskowymi. Głównym zaś celem jest wysoka jakość życia mieszkańców w harmonii z przyrodą, sprzyjającej ujawnieniu niewykorzystanych dotąd zasobów przyrodniczych gminy, które mogą być wykorzystane dla biznesu turystycznego, czy rozwoju funkcji uzdrowiskowej. Efektem tego będzie wzmocnienie ponadregionalnej roli gminy w zakresie ochrony przyrody.

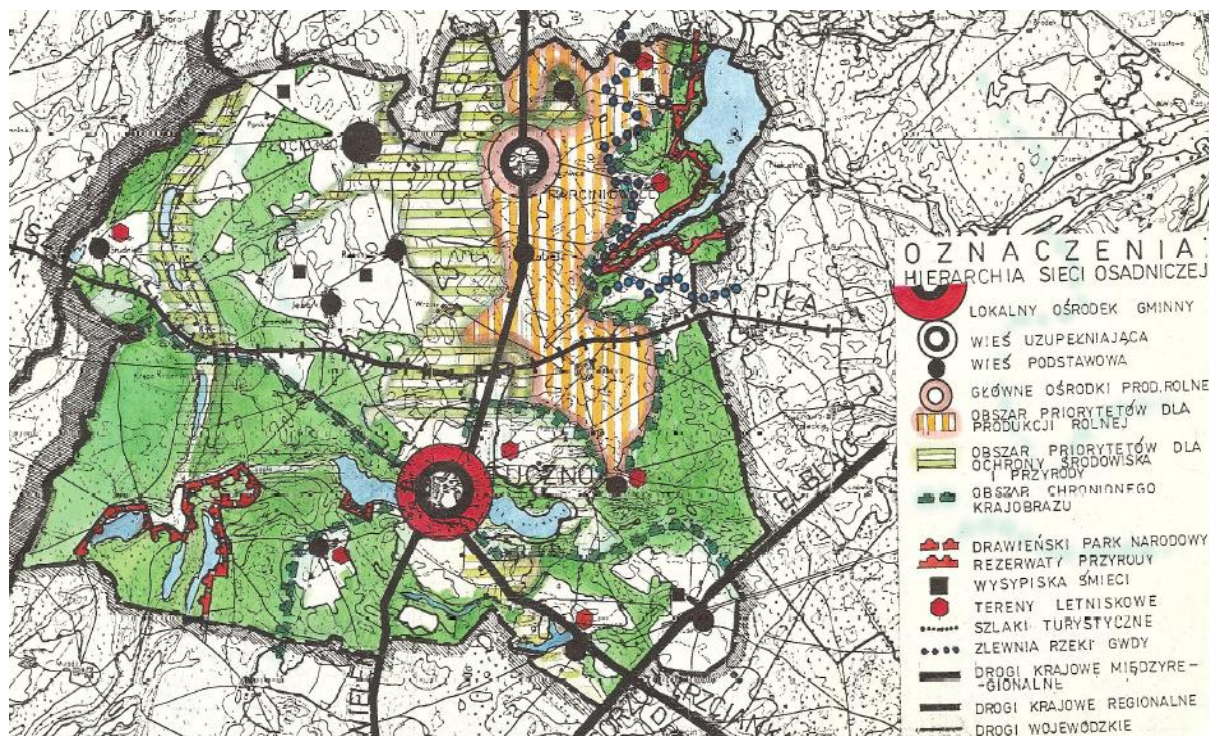
Jako obszar o funkcji turystycznej wskazano:

- » Rejon miasta z jeziorami Tuczo, Zamkowe, Liptowskie oraz wsiami o funkcji turystycznej: Strzalin i Martew
- » Rejon wsi Nowa Studnica w zachodniej części Gminy z jeziorami Lubicz i Lubicz Mały
- » Rejon jeziora Bytyń - obszar o funkcji turystycznej z ograniczeniami.

Z kolei w zakresie rolniczej przestrzeni produkcyjnej wyodrębniono rejon wsi Marcinkowice, Zbowo, Jamienko, który jest predysponowany do intensywnej produkcji rolnej z ośrodkiem obsługi rolnictwa - wsią Marcinkowice. Jako istotne wskazano przywrócenie w tym północno-wschodnim rejonie funkcji usługowo-gospodarczej gminy.

Zgodnie ze Studium, rozwój miasta Tuczo powinien być oparty na rozwoju jakościowym, tak by w pełni móc pełnić funkcję obsługi ludności Gminy oraz ruchu turystycznego, co wymaga m.in. rozbudowy bazy hotelowej.

Rysunek 2. Studium Uwarunkowań i Zagospodarowania Przestrzennego Gminy Tuczo - synteza



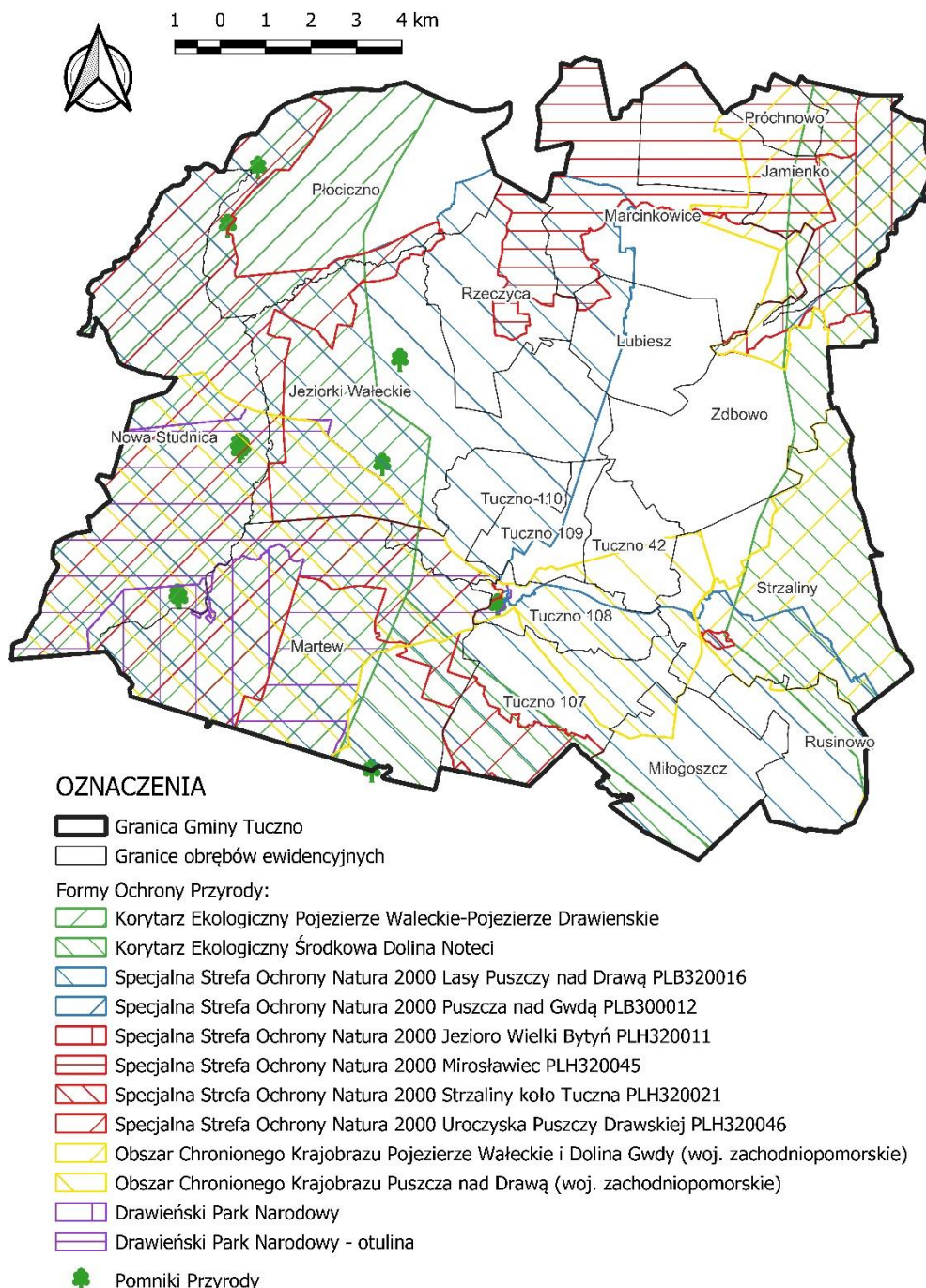
Źródło: Studium Uwarunkowań i Zagospodarowania Przestrzennego Gminy Tuczo

Przyroda na terenie Gminy Tuczo jest silnie chroniona prawnie. Południowo-zachodnia część gminy (okolice jezior: Martwia, Płocowe i Sitno) leży w Drawieńskim Parku Narodowym. Otulina parku, sięgająca od 2 do nawet 5 kilometrów poza granice parku, obejmuje miejscowości: Krępa Krajeńska, Złotowo, Martew, oraz sięga do części miejscowości Tuczo.

Z kolei północno-wschodnia część Gminy Tuczo, (jeziorno Wielki Brytyń i okolice) chroniony jest obszarem Natura 2000 o tej samej nazwie. Ponadto obszarami Natura 2000 są: Mirosławiec i Uroczyska Puszczy Drawskiej. Są to obszary Natura 2000 związane z tzw. dyrektywą siedliskową. Obszary związane z dyrektywą ptasią to: Lasy Puszczy nad Drawą oraz Puszcza nad Gwdą. Jezioro Wielki Brytyń, chronione jest także rezerwatem przyrody. Pozostałymi rezerwatami na terenie Gminy są: Nad Płociczną, Leśne Źródła, Mszały Tuczyńskie, Nad Jeziorem Liptowskim oraz Strzalinę Koło Tuczo. Formami ochrony przyrody występującymi na terenie gminy są też: Obszary Chronionego Krajobrazu: Pojezierze Wałeckie i Dolina Gwdy oraz Puszcza nad Drawą, a także użytki ekologiczne i pomniki przyrody).

Taki stan rzeczy powoduje, że obszarami leżącymi poza obszarowymi formami ochrony przyrody są tylko: centrum i północna część miasta Tuczo, Lubiesz, Marcinkowice, Zdbowo, Płociczno i Jadwiżyn.

Rysunek 3. Formy ochrony przyrody na terenie Gminy Tuczo



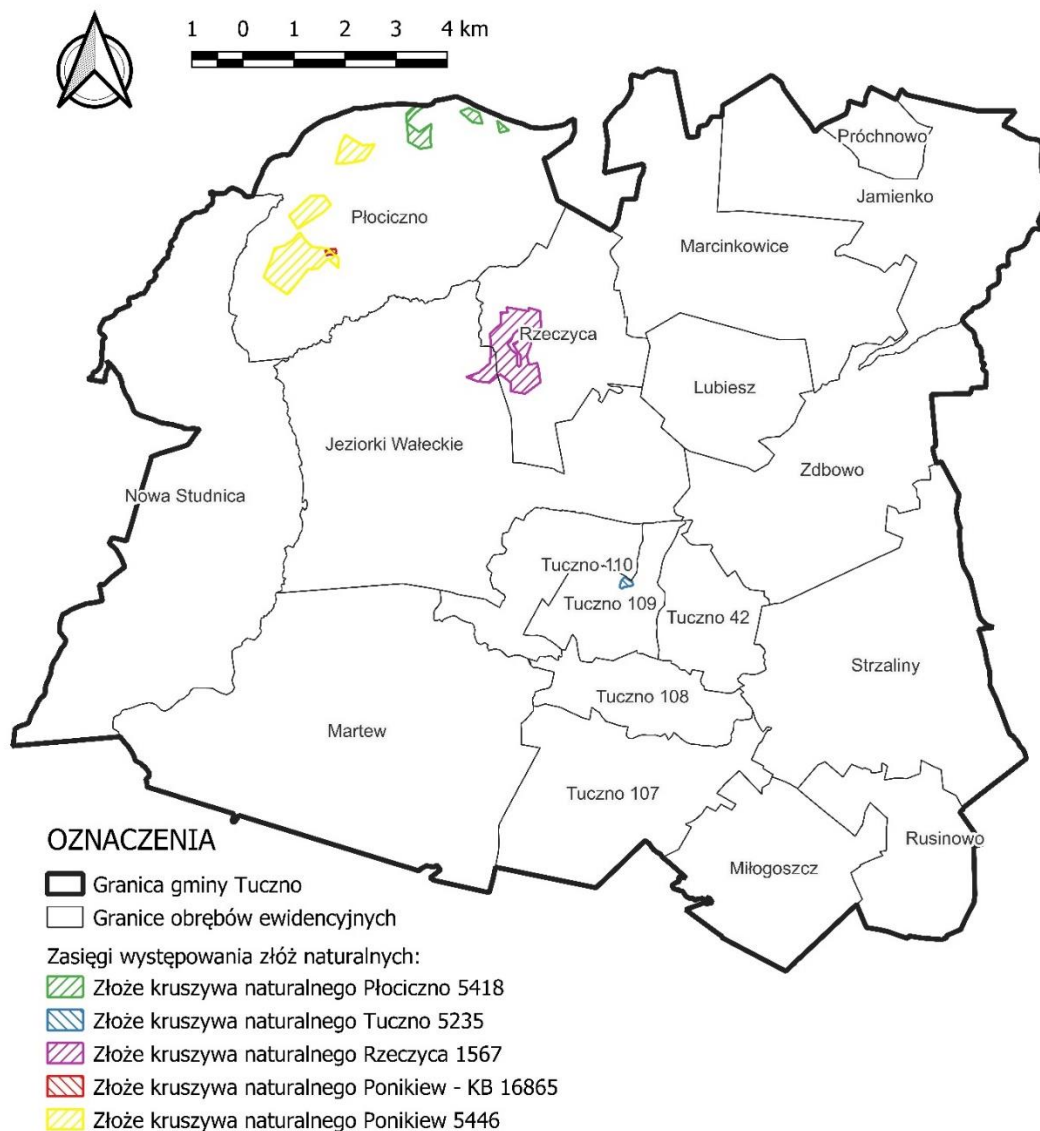
Źródło: Opracowanie własne na podstawie geoserwis.gdos.gov.pl

Z informacji zawartych w Programie Ochrony Środowiska dla Gminy Tuczo na lata 2022-2025 z perspektywą na lata 2026-2029 wynika, iż warunki glebowe w Gminie Tuczo są przeciętne. W części zachodniej gminy, zdecydowanie przeważają stosunkowo mało żyzne gleby bielicoziemne. W części wschodniej-wysoczyznowej gminy skałą macierzystą gleb jest głównie

ciężki materiał gliniasty. W efekcie we wschodniej części gminy występują w sposób dominujący gleby brunatnoziemne o dużej wartości dla produkcji rolnej. Szczególnie urodzajne gleby występują w rejonie Marcinkowic, Jamienka i Zdbowa. Gleby bielicoziemne wykształcone na sandrze Drawy nie przedstawiają większej wartości dla celów rolnych i powinny być porośnięte przez roślinność leśną.

Zgodnie z danymi udostępnionymi przez Państwowy Instytut Geologiczny - Państwowy Instytut Badawczy na platformie MIDAS, na obszarze Gminy Tuczo występują przede wszystkim złoża piasków i żwirów. Największe tego typu złoża znajduje się okolicach miejscowości Rzeczyca, gdzie został wyznaczony także obszar górniczy. Ponadto złoża tego surowca znajdują się także w okolicach miejscowości Płociczno, Ponikiew i Tuczo.

Rysunek 4. Złoże kopalin na terenie Gminy Tuczo



Źródło: Opracowanie własne na podstawie geoportal.pgi.gov.pl

Największe zbiorniki wodne w Gminie Tuczo to: Betyń (Bytyń Wielki), Liptowskie, Tuczo, Sitno i Martwia, ponadto jest także wiele mniejszych zbiorników wodnych, jak Płociczno, Płociowe, Krępa, Miłogoskie, Lubiatowo, Lubicz Wielki i inne. Głównymi ciekami wodnymi są natomiast: Płociczna stanowiąca lewobrzeżny dopływ Drawy oraz Korytnica.

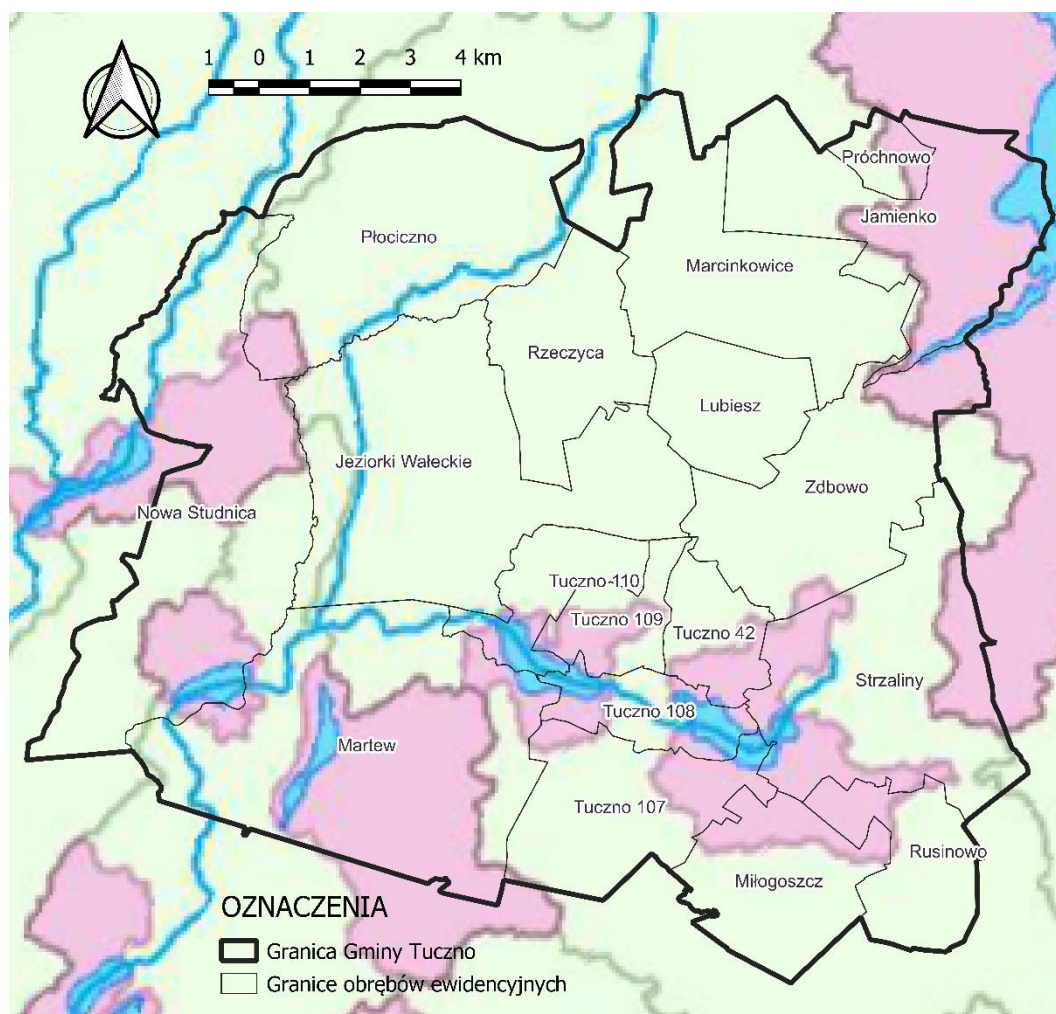
Plan gospodarowania wodami na obszarze dorzecza Odry wskazuje podział na Jednolite Części Wód Powierzchniowych (JCWP), zgodnie z którym Gmina Tuczo położona jest w obrębie 12 Jednolitych Części Wód Powierzchniowych, w tym 6 rzecznych i 6 jeziornych (JCWP). Istotne jest jednak, że faktycznie na opisywanym terenie przepływa tylko część wymienionych JCWP rzecznych, natomiast pozostałe JCWP zajmują część terenu Gminy Tuczo, a cieki płyną w gminach sąsiednich.

Tabela 13. Jednolite części wód powierzchniowych na terenie Gminy Tuczo

Lp.	Krajowy kod JCWP	Nazwa JCPW	Aktualny stan	Ocena ryzyka nieosiągnięcia celu środowiskowego
JCWP rzeczne				
1.	RW6000091888729	Korytnica	Zły	Zagrożona
2.	RW60002018887899	Płociczna od Runicy do ujścia	Zły	Zagrożona
3.	RW60000918865994889	Piławka	Zły	Niezagrożona
4.	RW600018188659948869	Żydówka	Zły	Zagrożona
5.	RW600011188877	Drawa od Studzienicy do Płocicznej	Dobry	Zagrożona
6.	RW60000918887819	Płociczna do Runicy	Brak danych	Niezagrożona
JCWP jeziorne				
7.	LW10621	Bytyń Wielki	Zły	Niezagrożona
8.	LW10772	Lubiatowo	Brak oceny	Niezagrożona
9.	LW10774	Tuczno	Brak oceny	Niezagrożona
10.	LW10781	Sitno	Brak oceny	Niezagrożona
11.	LW10786	Martwia	Brak oceny	Niezagrożona
12.	LW10760	Korytnica	Zły	Zagrożona

Gmina Tuczo leży ponadto w obszarze Jednolitych Częściach Wód Podziemnych o kodach: PLGW600025 i PLGW600026. Obie części cechuje stan chemiczny, ilościowy i ogólny dobry. Nie ma także ryzyka nieosiągnięcia celu środowiskowego dla obu zlewni.

Rysunek 5. Jednolite Części Wód Powierzchniowych



Źródło: Opracowanie własne na podstawie wody.isok.gov.pl/imap_kzgw/

Zgodnie z mapami zagrożenia powodziowego, o których mowa w art. 169 ustawy z dnia 20 lipca 2017 r. Prawo wodne (Dz.U. z 2022 r., poz. 2625 ze zm. - dalej Prawo wodne) ustalono, że obszar Gminy Tuczno znajduje się poza obszarem szczególnego zagrożenia powodzią, w rozumieniu art. 16 pkt 34) lit. a) i b) Prawa wodnego, tj. obszarem, na którym prawdopodobieństwo wystąpienia powodzi jest średnie i wynosi $p=1\%$ lub $p=10\%$, a także poza obszarami, na których prawdopodobieństwo wystąpienia powodzi jest niskie ($p=0,2\%$) oraz poza innymi obszarami zagrożonymi.

Zgodnie z obowiązującym Planem przeciwdziałania skutkom suszy Gmina Tuczno położona jest:

- » W całości na terenie ekstremalnie zagrożonym występowaniem suszy atmosferycznej
- » W zdecydowanej większości na terenie silnie zagrożonym występowaniem suszy hydrologicznej, a w części (obszary na wschód od Zdbowa oraz okolice Jez. Bytyń Wielki) na terenie umiarkowanie zagrożonym występowaniem suszy hydrologicznej
- » W całości na terenie słabo zagrożonym występowaniem suszy hydrogeologicznej

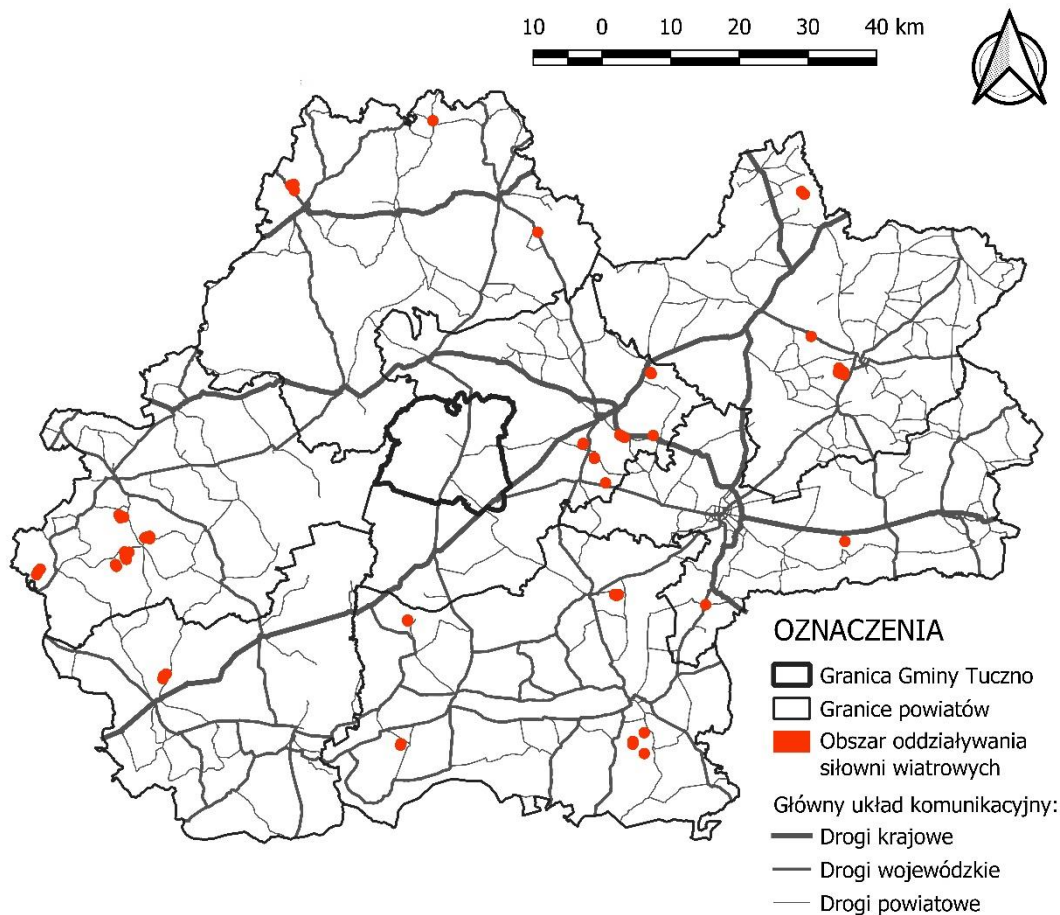
- » W północnej części gminy (Zdbowo, Rzeczyca, Jeziorki, Lubiesz, Marcinkowice, Jamieńko) oraz na południu (Martew, Miłogoszcz) w obszarze ekstremalnie zagrożonym występowaniem suszy rolniczej. W obszarach przyległych występują obszary silnie zagrożone suszą rolniczą (Tuczno, Płociczno, Nowa Studnica, Rusinowo). Okolice wsi Strzalinę oraz obszar na północ od miejscowości Jadwiżyn (znajdującą się poza gminą Tuczno) znajdują się na obszarze umiarkowanie zagrożonym, natomiast pozostałe, niewymienione tereny, na obszarze słabo zagrożonym suszą rolniczą.

W łącznym zestawieniu Gmina Tuczno klasyfikuje się jako obszar silnie (północna, północno-zachodnia, południowa oraz centralna część Gminy) i umiarkowanie (zachodnia, południowo-zachodnia część gminy) zagrożony suszą.

Przez Gminę Tuczno przebiega droga krajowa nr 22 (Kostrzyn Nad Odrą – Elbląg) oraz dwie drogi wojewódzkie: przez Tuczno, relacji Czaplinek – Wieleń przebiega droga nr 177, natomiast w Rusinowie bieg rozpoczyna droga wojewódzka nr 179, zmierzająca do granicy województwa zachodniopomorskiego i w dalszym biegu do Piły. Ponadto ważnymi ciągami komunikacyjnymi o znaczeniu ponadlokalnym są drogi powiatowe nr 2313Z i 2315Z z Tuczna do drogi krajowej nr 22 i dalej do Wałcza oraz nr 2318Z w kierunku Trzcianki. Przez Gminę przebiega także linia kolejowa nr 403 relacji Piła Północ – Ulikowo. Dzięki temu z Tuczna można bezpośrednio dojechać pociągiem do Szczecina, czy Wałcza.

Na podstawie informacji pozyskanej z portalu mapowego, prowadzonego przez Główny Urząd Geodezji i Kartografii (geoportal.gov.pl), na terenie Gminy Tuczno nie zostały zlokalizowane siłownie wiatrowe. Zgodnie z Ustawą z dnia 20 maja 2016 r. o inwestycjach w zakresie elektrowni wiatrowych w odległości co 700 metrów od elektrowni wiatrowej występują ograniczenia w lokalizowaniu budynków mieszkalnych oraz budynków o funkcji mieszkalnej. Turbiny wiatrowe zrealizowane w gminach sąsiednich, są na tyle daleko zlokalizowane od granic gminy, że obszary ich oddziaływania nie wpływają na zagospodarowanie terenu Gminy Tuczno.

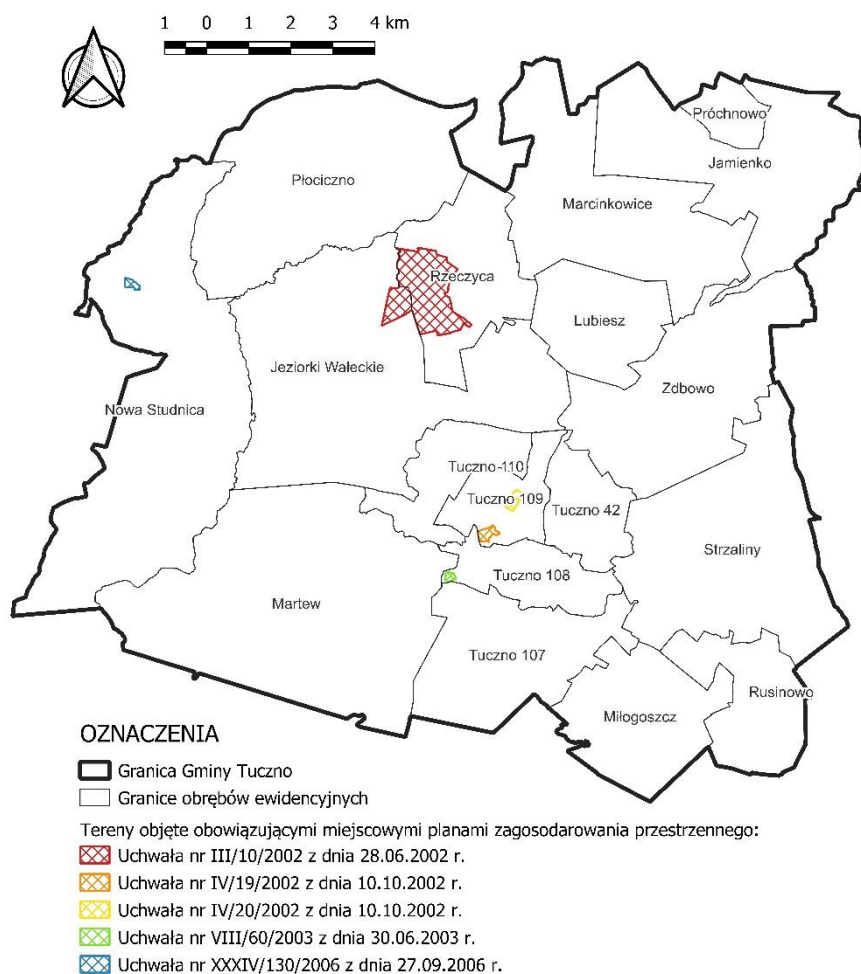
Rysunek 6. Obszary oddziaływania siłowni wiatrowych na podkładzie granic administracyjnych powiatu waleckiego, czarnkowsko-trzcianeckiego, złotowskiego, pilskiego, strzelecko-drezdeneckiego, choszczeńskiego i drawskiego



Źródło: Opracowanie własne na podstawie geoportal.gov.pl

Aktami prawa miejscowego, regulującymi planowanie przestrzenne w gminach, są miejscowe plany zagospodarowania przestrzennego. Na terenie Gminy Tuczno obowiązuje 5 planów miejscowych, o łącznej powierzchni ok. 290 ha. Stanowi to tylko **około 1,16%** łącznej powierzchni gminy. Miejscowe plany zlokalizowane są głównie w centralnej części gminy.

Rysunek 7. Miejscowe plany zagospodarowania przestrzennego w Gminie Tuczo



Źródło: Opracowanie własne na podstawie danych zawartych w Dzienniku Urzędowym Województwa Zachodniopomorskiego w oparciu o Raport o stanie Gminy Tuczo za rok 2022

3.5. Model struktury funkcjonalno-przestrzennej Gminy Tuczo

Model docelowej struktury funkcjonalno-przestrzennej Gminy Tuczo jest zobrazowaniem spodziewanych i zaplanowanych w strategii gminy procesów rozwoju i ich wpływu na kształtowanie się struktur przestrzennych, i wynika z wizji rozwoju gminy i celów strategicznych, które przedstawiają się następująco:

Wizja:

Gmina Tuczo to enklawa turystyki i rekreacji, czerpiąca moc z wyjątkowych walorów przyrodniczych i historycznych w zrównoważony sposób.

To miejsce inwestycji w kapitał społeczny, napędzane energią generowaną z aktywności mieszkańców.

To znaczący ośrodek na mapie cyklicznych wydarzeń kulturalnych w skali regionu i kraju.

Cele strategiczne:**Cel strategiczny nr 1.****ROZPOZNAWALNA OFERTA TURYSTYCZNO-REKREACYJNA ORAZ KULTURALNA****Cel strategiczny nr 2.****ATRKACYJNA PRZESTRZEŃ DO ŻYCIA I PRACY TWORZONA PRZEZ AKTYWNYCH MIESZKAŃCÓW**

Ze względu na ukształtowanie terenu, rodzaj gleb, historycznie ugruntowane użytkowanie przestrzeni (w tym sieć osadniczą), powiązania komunikacyjne, występujące obszary cenne przyrodniczo, a także wiele innych uwarunkowań zastanych oraz w wyniku zdiagnozowanych na potrzeby strategii problemów, potrzeb i potencjałów rozwojowych, wyodrębniono **cztery** zasadnicze **strefy przestrzenne gminy**, które częściowo pokrywają się z ustaleniami obowiązującego studium uwarunkowań i kierunków zagospodarowania przestrzennego gminy:

- » **Tereny**, na których przewidywany jest **rozwój zabudowy mieszkaniowej i rozwoju gospodarczego**, wyodrębnione w oparciu o:
 - » dominujące funkcje zabudowy o charakterze typowo miejskim
 - » funkcje usługowe
 - » silnie zakorzenione funkcje mieszkaniowe.

Są to obszary zorientowane wokół miejscowości Tuczno oraz wsi Rusinowo, Jeziorki i Rzeczyca.

- » **Tereny**, na których przewidywany jest **rozwój usług turystyczno-wypoczynkowych**, wyodrębnione w oparciu o:
 - » ukształtowanie terenu
 - » rodzaj i klasę gleb
 - » walory przyrodnicze, w tym występowanie lasów i jezior
 - » dotychczasowe funkcje obszaru.

W obrębie strefy znajdują się obszary:

- » południowy rejon miasta Tuczno z jeziorami Tuczno, Zamkowe, Liptowskie oraz wsiami o funkcji turystycznej: Strzaliny i Martew
- » rejon wsi Nowa Studnica w zachodniej części Gminy z jeziorami Lubicz i Lubicz Mały
- » rejon jeziora Bytyń - obszar o funkcji turystycznej z ograniczeniami.

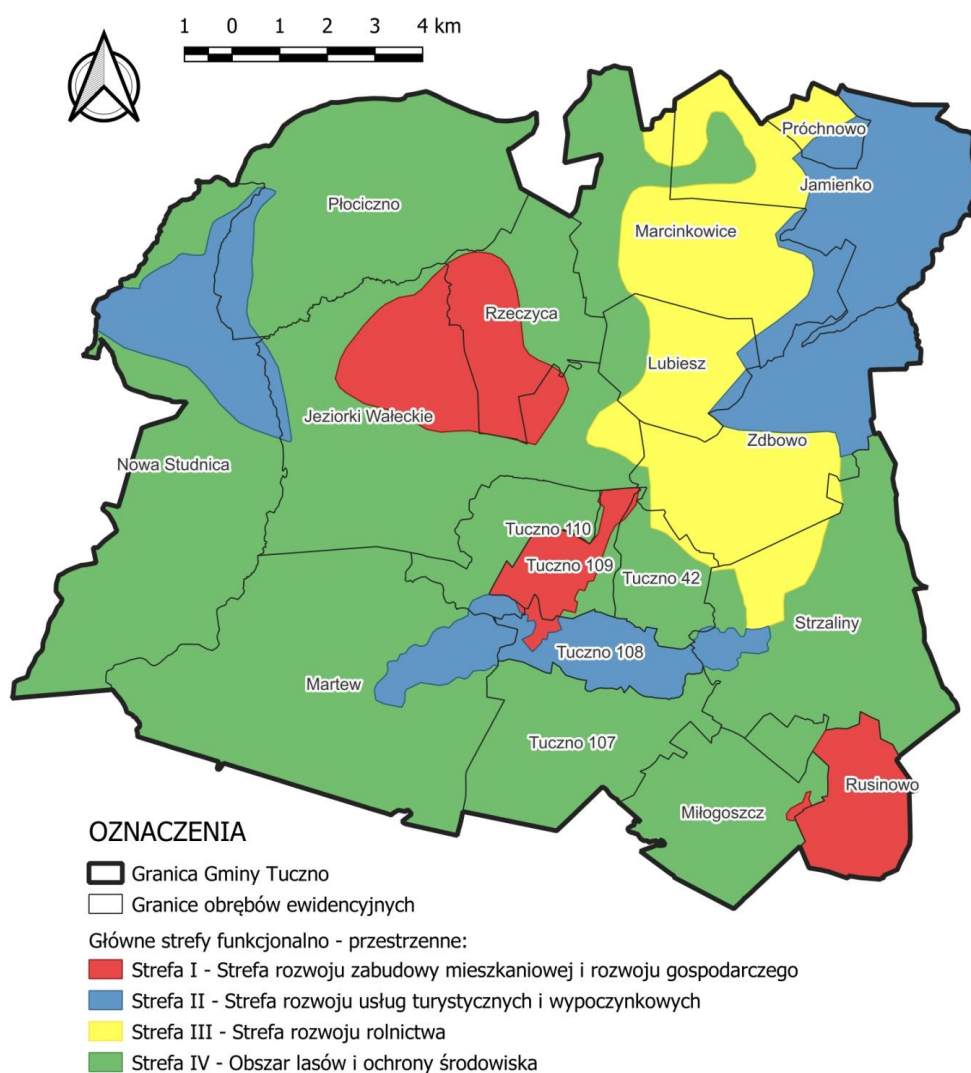
- » **Tereny**, na których przewidywany jest **rozwój rolnictwa**, wyodrębnione w oparciu o:
 - » rodzaj i klasę gleb
 - » ukształtowanie terenu
 - » dotychczasowe funkcje obszaru.

W obrębie tej strefy znajduje się rejon wsi Marcinkowice, Zbowo, Jamienko.

- » Tereny, na których przewidywany jest jako **obszary lasów i ochrony środowiska**, wyodrębnione w oparciu o:
 - » rodzaj i klasę gleb
 - » ukształtowanie terenu
 - » dotychczasowe funkcje obszaru.

Są to przede wszystkim obszary Drawieńskiego Parku Narodowego, obszarów NATURA 2000 i innych form ochrony przyrody oraz obszarów leśnych, gdzie indziej nie wskazane.

Rysunek 8. Strefy przestrzenne Gminy Tuczno



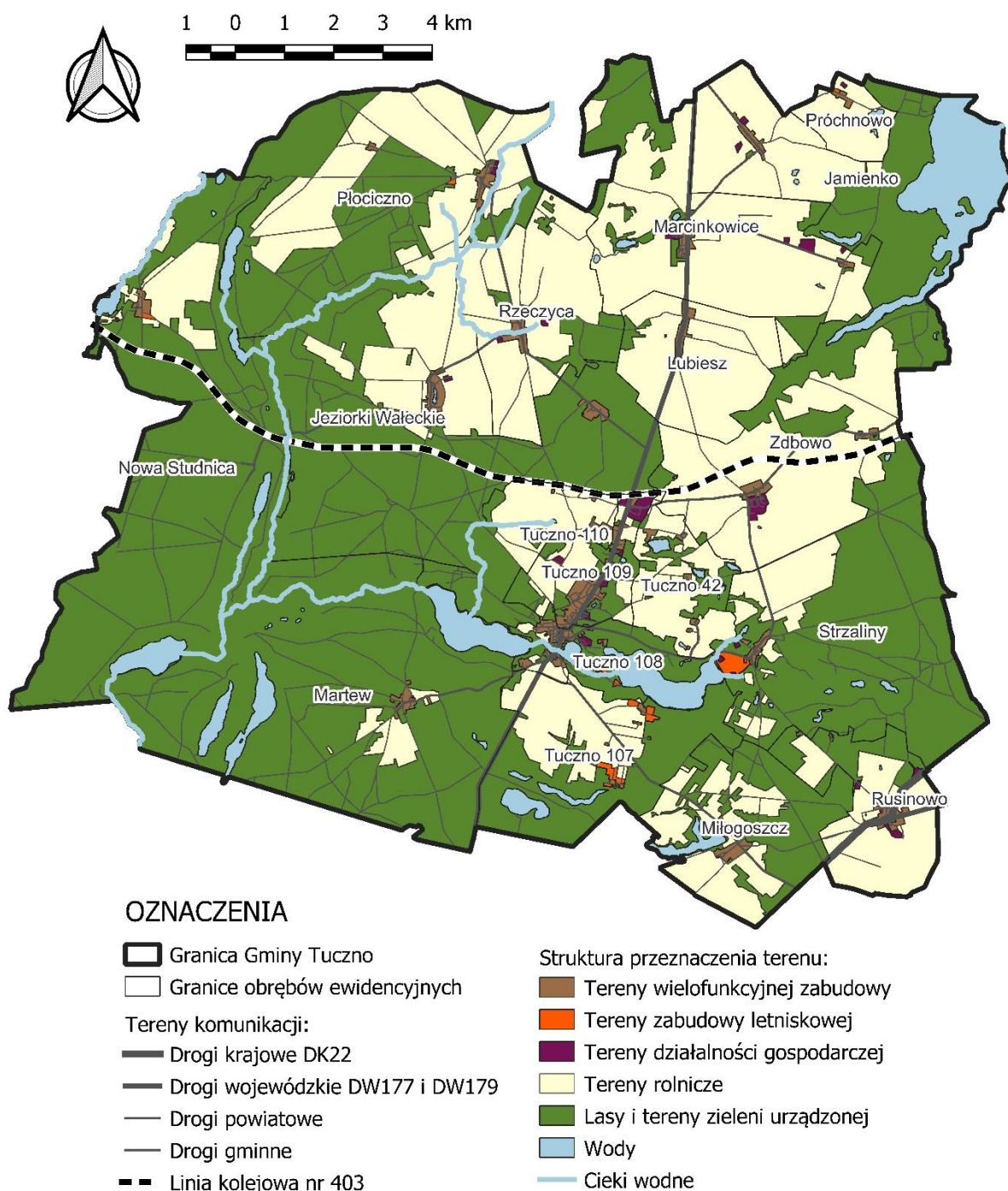
Źródło: Opracowanie własne

Zarówno wizja i cele strategiczne, jak i kluczowe projekty, wskazane w niniejszym dokumencie przemawiają za powyższym wyznaczeniem stref przestrzennych Gminy Tuczno. Tak wyznaczone strefy wspomagają zachowanie ładu przestrzennego gminy, co przekłada się na tworzenie przyjaznej przestrzeni do życia. Jednocześnie tak wyznaczone strefy funkcjonalno-przestrzenne otwierają perspektywę na rozwój i umocnienie gospodarki lokalnej

oraz rolnictwa wraz z umożliwieniem stworzenia atrakcyjnych miejsc służących rekreacji, kulturze i rozwojowi sportu na terenie Gminy Tuczo.

Zgodnie z analizą urbanistyczną oraz badaniem zapisów obowiązującego Studium Uwarunkowań i Kierunków Zagospodarowania Przestrzennego Gminy Tuczo, na następnym Rysunku (nr 9) przedstawiono główne funkcje terenów gminy.

Rysunek 9. Funkcje terenów Gminy Tuczo

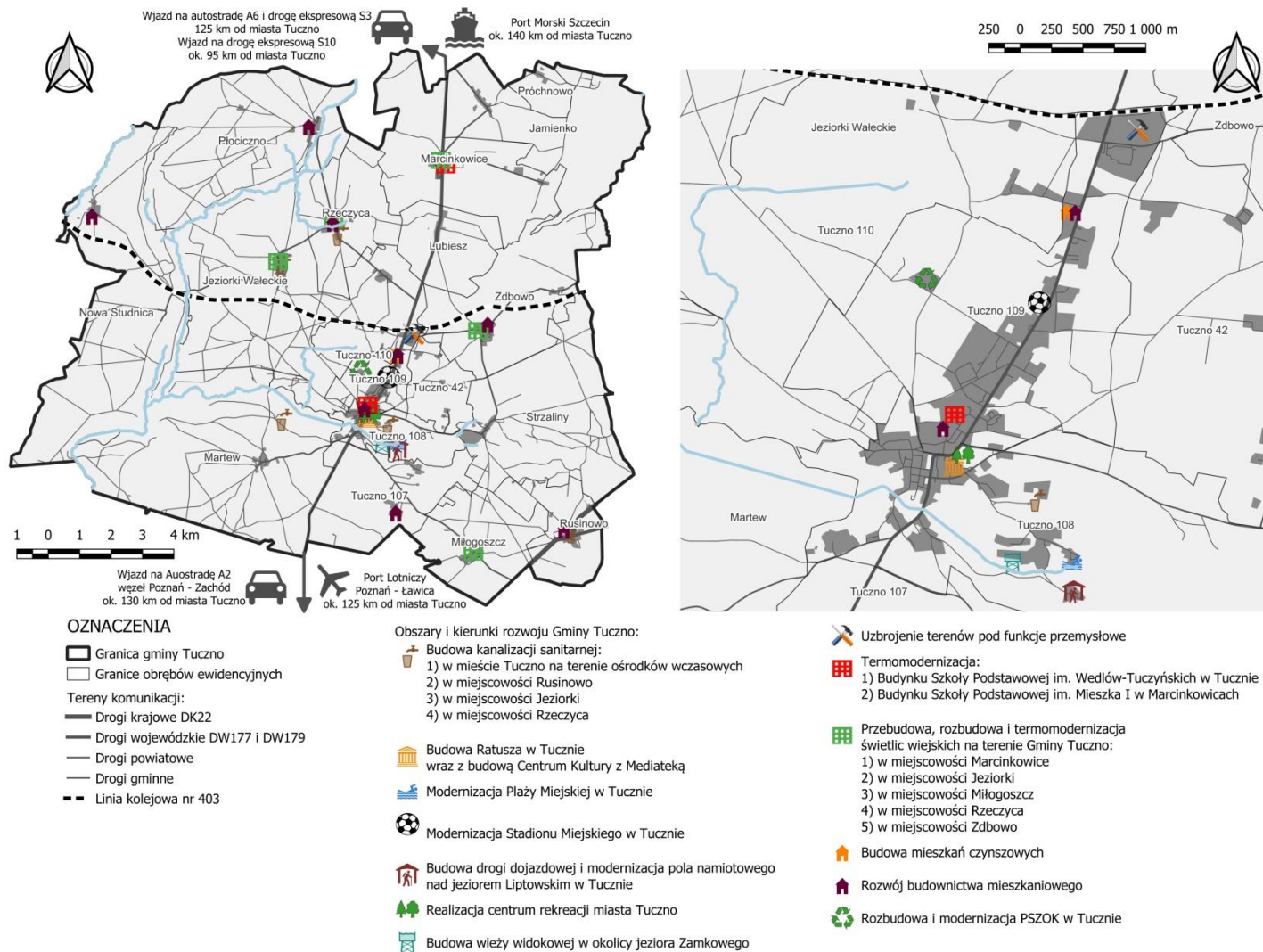


Źródło: Opracowanie własne na podstawie Studium Uwarunkowań i Kierunków Zagospodarowania Przestrzennego Gminy Tuczo oraz analizy urbanistycznej

Z kolei na Rysunku 10 zaprezentowano **rozmieszczenie najważniejszych planowanych interwencji - inwestycyjnych projektów kluczowych** i planowane zmiany w przestrzeni gminy. Poniżej przedstawiony został także pakiet **projektów kluczowych** opisany wcześniej w podrozdziale 2.6:

- » Opracowanie **Strategii Rozwoju Turystyki i Rekreacji** Gminy Tuczo
- » Opracowanie **Gminnego Programu Rewitalizacji** Gminy Tuczo
- » **Rewitalizacja Rynku i ulic Starego Miasta** w Tuczo
- » Budowa **Ratusza** w Tuczo
- » Budowa **Centrum Kultury** z Mediateką
- » **Modernizacja Plaży Miejskiej** w Tuczo
- » **Opracowanie koncepcji budowy ciągów pieszo-rowerowych**, a następnie jej realizacja
- » **Modernizacja Stadionu Miejskiego** w Tuczo
- » **Budowa drogi dojazdowej i modernizacja pola namiotowego nad jeziorem Liptowskim** w Tuczo
- » Budowa **kanalizacji sanitarnej na terenie ośrodków wczasowych** w Tuczo (ośrodki wczasowe przy j. Liptowskim i j. Tuczo)
- » Zagospodarowanie działki nr 141/5 w centrum Tuczo na cele rekreacyjne
- » Budowa **wieży widokowej** w okolicy j. Zamkowego
- » **Uzbrojenie terenów pod funkcje przemysłowe**
- » **Uzbrojenie terenów pod budownictwo mieszkaniowe**
- » Prowadzenie **gospodarki o obiegu zamkniętym** (obecnie realizowany jest pilotażowy projekt NFOŚiGW)
- » Budowa **kanalizacji sanitarnej** w m. Rusinowo, Jeziorki, Rzeczyca
- » **Termomodernizacja** budynków Szkoły Podstawowej im. Wedlów-Tuczyńskich w Tuczo oraz Szkoły Podstawowej im. Mieszka I w Marcinkowicach
- » **Przebudowa, rozbudowa i termomodernizacja** świetlic wiejskich na terenie Gminy Tuczo (m. Marcinkowice, Jeziorki, Miłogoszcz, Rzeczyca, Zdbowo)
- » Budowa **mieszkań czynszowych**
- » Rozbudowa i modernizacja **PSZOK** w Tuczo.

Rysunek 10. Model struktury funkcjonalno-przestrzennej gminy Tuczo – rozmieszczenie planowanych interwencji i planowane zmiany w przestrzeni gminy



Źródło: Opracowanie własne

3.6. Ustalenia i rekomendacje w zakresie kształtowania i prowadzenia polityki przestrzennej w Gminie Tuczo

Rekomendacja nadrzędna:

Aktualny układ przestrzenny Gminy Tuczo należy postrzegać jako *genius loci*³ tej przestrzeni. Nie jest możliwe stworzenie całkowicie spójnej, jednorodnej w swoim obszarze przestrzeni zurbanizowanej, postrzeganej często jako element ładu przestrzennego. Jednakże należy dążyć do poszukiwania spójności struktury poprzez uporządkowanie polityki przestrzennej **względem faktycznego sposobu zainwestowania terenu i jego docelowym planowanym charakterem.**

Rozwój Gminy Tuczo powinien być oparty na rozwoju jakościowym, tak by kompleksowo pełnić funkcję obsługi ludności gminy.

Przy aktualizacji, tworzeniu założeń, a także podczas sporządzania aktów planowania przestrzennego Gminy Tuczo, w tym w szczególności mającego obowiązywać planu ogólnego, **rekomenduje się w pierwszej kolejności weryfikację ustaleń dla danego obszaru na podstawie wydanych decyzji o warunkach zabudowy i zagospodarowania terenu oraz analizę faktycznego sposobu zainwestowania obszaru.** Zaleca się także, przy sporządzaniu dokumentów planistycznych, analizę powiązań przestrzennych przedmiotowego obszaru z terenami sąsiednimi, przy jednoczesnej syntezy uwarunkowań tego obszaru. W konsekwencji należy dążyć do uporządkowania planowanego sposobu zagospodarowania przestrzeni w gminie przy uwzględnieniu sposobu zainwestowania terenu z najbliższego sąsiedztwa.

Wskazuje się następujące ustalenia i rekomendacje ze względu na rodzaj przeznaczenia obszarów na terenie Gminy Tuczo:

1. Tereny wielofunkcyjnej zabudowy

» Charakterystyka

Obszary zabudowy mieszkaniowej jednorodzinnej, wielorodzinnej, zagrodowej i innej wraz z terenami usług zaspokajających potrzeby lokalne, w tym usługi publiczne (szkoły, przedszkola, ośrodki zdrowia). Zlokalizowane w miejscowości Tuczo poza obszarem historycznej zabudowy miejscowości oraz w pozostałych miejscowościach.

» Najważniejsze założenia polityki rozwoju

- » Kształtowanie i uporządkowanie poprzez m.in. dogęszczenie rozproszonej zabudowy
- » Kształtowanie wizerunku Gminy poprzez tworzenie efektownej przestrzeni będącej wizytówką gminy

³ *Genius loci* [łac.] duch opiekuńczy danego miejsca; według mitologii rzymskiej opiekuńcza siła, coś, co sprawia, że dana przestrzeń jest jedyna w swoim rodzaju.

- » Podnoszenie jakości życia mieszkańców poprzez zapewnienie dostępu do usług komercyjnych i publicznych, w tym administracji, kultury i rozrywki oraz obszarów zielonych, terenów wypoczynku, skwerów i parków
- » Likwidacja barier architektonicznych, czy komunikacyjnych dla osób ze szczególnymi potrzebami w przestrzeniach i budynkach publicznych
- » Realizacja nowej zabudowy w oparciu o zachowanie ładu przestrzennego i krajobrazowego
- » Uspokojenie ruchu kołowego generowanego przez DW 177 w mieście Tuczno przy jednoczesnym wykorzystaniu dróg wojewódzkich i drogi krajowej jako czynnika wzrostu
- » Podnoszenie jakości życia mieszkańców gminy
- » Ograniczenie presji zabudowy miejskiej na środowisko przyrodnicze, w tym wody powierzchniowe i gruntowe
- » Kształtowanie wizerunku miasta Tuczno oraz całej gminy poprzez tworzenie efektownych i efektywnych przestrzeni będących wizytówkami regionu i dostosowanych do potrzeb mieszkańców;
- » Podniesienie atrakcyjności obiektów użyteczności publicznej, dostosowanie ich do obecnie obowiązujących standardów
- » Ochrona oraz aktywizacja centrum miasta, ograniczenie zjawiska stagnacji w centrum
- » Rozwój miasta Tuczno oparty na rozwoju jakościowym, aby pełnić funkcję obsługi ludności Gminy oraz ruchu turystycznego
- » Podnoszenie jakości życia poprzez wzrost jakości świadczonych usług komercyjnych i publicznych
- » Ochrona presji zabudowy na środowisko przyrodnicze, w tym ochrona jakości powietrza i wód
- » **Ustalenia i rekomendacje w zakresie kształtowania i prowadzenia polityki przestrzennej**
 - » Dopełnienie układów urbanistycznych i ruralistycznych poprzez zagęszczenie rozproszonej zabudowy;
 - » Realizacja inwestycji o charakterze mieszkaniowym, odnowa istniejących zasobów mieszkaniowych z poszanowaniem zasad ładu przestrzennego
 - » Kształtowanie czytelnej, zwartej, struktury przestrzennej i dopełnianie układów urbanistycznych
 - » Poprawa odbioru wizualnego tkanki miejskiej poprzez sukcesywne modernizacje elewacji budynków (termomodernizacja, odnowa okładzin ścian) oraz dostosowanie nowych zabudowań do zachowanej tkanki miejskiej
 - » Wyłączenie lokalizacji obiektów przemysłowych, magazynowych, negatywnie oddziałującego rzemiosła i handlu hurtowego

- » Rozbudowa bazy hotelowej, pensjonatów, restauracji celem rozwoju bazy obsługi turystycznej w mieście Tuczo
- » Planowanie zabudowy wielorodzinnej w sposób ekstensywny, z zachowaniem dużej przestrzeni dla zieleni oraz miejsc postojowych dla pojazdów oraz zaplecza społecznego
- » Dopuszczenie lokalizacji obiektów handlowo-usługowych o znaczeniu gminnym przy jednoczesnym zapewnieniu odpowiedniego połączenia komunikacyjnego oraz miejsc postojowych
- » Budowa, rozbudowa i poprawa jakości funkcjonowania istniejącej infrastruktury technicznej i społecznej (plac zabaw, boiska sportowe) oraz zapewnienie dostępu do niej z uwzględnieniem rachunku ekonomicznego (np. na terenie bez możliwości budowy sieci kanalizacji sanitarnej lokalizować w miarę możliwości obiekty przydomowych oczyszczalni ścieków)
- » Zwiększenie wykorzystania technik retencjonujących wody opadowe, w tym nawierzchni przepuszczalnych, zakładanie oczek wodnych itp.
- » Przy planowaniu zabudowy należy uwzględniać dostęp do terenów zielonych (parków, skwerów/alei)
- » Zachowanie i poprawa jakości istniejącej zieleni urządzonej, racjonalne wplatanie jej w istniejącą tkankę śródmiejską
- » Ograniczenie rozrostu obszarów zabudowy jednorodzinnej na terenach o wysokiej klasie bonitacyjnej gleb (II i III) do zabudowy zagrodowej i zabudowy związanej z produkcją rolną

2. Tereny zabudowy letniskowej

» Charakterystyka

Wsie letniskowe, charakteryzujące się bogatymi walorami przyrodniczymi i krajoznawczymi. Należą do nich przede wszystkim: Strzaliny, Martew, Nowa Studnica, Tuczo Drugie. Są to także południowe obrzeża miejscowości Tuczo. Ponadto duże znaczenie turystyczne i rekreacyjne, mimo braku znaczącej zabudowy, ma obszar w okolicy jeziora Bytyń Wielki.

» Najważniejsze założenia polityki rozwoju

- » Wzrost znaczenia i jakości funkcji letniskowej gminy w regionie
- » Ochrona funkcji letniskowej przed niekontrolowaną zabudową oraz chaosem urbanistycznym, w tym zabudową mieszkalną całoroczną
- » Zwiększenie ilości i dostępności, zwłaszcza na potrzeby turystyczne i rekreacyjne, terenów zieleni
- » Wykorzystanie obszarów leśnych oraz wody do celów turystycznych i rekreacyjnych w okolicach głównych ośrodków letniskowych Gminy: Strzaliny, Martew, Nowa Studnica, Tuczo Drugie, poprzez budowę ścieżek rowerowych i szlaków turystycznych, budowa i utrzymanie infrastruktury rekreacyjnej

- » Utrzymanie i rozwój infrastruktury turystycznej i rekreacyjnej (ścieżek i szlaków turystycznych, szlaków konnych i innych) wokół jeziora Bytyń Wielki
- » Dostosowanie i rozwój zabudowy usługowej dostosowanej do obsługi obszaru letniskowego
- » **Ustalenia i rekomendacje w zakresie kształtowania i prowadzenia polityki przestrzennej**
 - » Zachowanie i tworzenie nowych obiektów letniskowych i towarzyszącej jej zabudowy usługowej
 - » Ograniczenie tworzenia zabudowy jedno i wielorodzinnej oraz zabudowy produkcyjnej i magazynowej
 - » Przygotowanie ścieżek edukacyjnych, miejsc postojowych dla pojazdów i małej architektury, która uatrakcyjni obszar letniskowy Gminy

3. Tereny działalności gospodarczej

» **Charakterystyka**

Obszary kluczowe dla rozwoju gospodarczego Gminy Tuczo. Przede wszystkim obiekty produkcyjne, magazynowe, przetwórstwa rolno-spożywczego oraz obiekty infrastruktury technicznej. Położone są głównie na terenie miasta Tuczo, wsi: Zdbowo Rusinowo, Bytyń, czy Rzeczyca.

» **Najważniejsze założenia polityki rozwoju**

- » Zwiększenie atrakcyjności Gminy Tuczo pod względem gospodarczym przy zachowaniu zasad zrównoważonego rozwoju
- » Koncentracja strefy inwestycyjnej na północy miasta Tuczo oraz wykorzystanie obszarów miejscowości Jeziorki i Rzeczyca
- » Ochrona obecnych mieszkańców okolic strefy oraz środowiska przed negatywnym wpływem działalności gospodarczej
- » Zapewnienie odpowiedniego poziomu obsługi terenów przez infrastrukturę techniczną
- » minimalizacja presji obszaru na środowisko przyrodnicze

» **Ustalenia i rekomendacje w zakresie kształtowania i prowadzenia polityki przestrzennej**

- » Ograniczenie rozwoju rozproszonej zabudowy mieszkaniowej
- » Ograniczenie negatywnego wpływu terenów na zabudowę mieszkaniową i ekosystemy leśne poprzez odpowiednie instalacje ochrony powietrza, bariery akustyczne naturalne lub sztuczne, czy zastosowanie procesów technologicznych ograniczających ten wpływ
- » Przygotowanie infrastruktury technicznej, w tym wodno-kanalizacyjnej, jako podstawa do lokalizacji zabudowy związanej z działalnością gospodarczą

- » Wprowadzenie i egzekwowanie standardów ochrony zieleni w procesie inwestycyjnym, obejmujących m. in. ograniczenie likwidacji terenów zieleni i wycinki drzew przy realizacji nowych inwestycji
- » Uwzględnienie zapotrzebowania na miejsca postojowe dla pojazdów osobowych i ciężarowych
- » Zwiększenie wykorzystania technik retencjonujących wody opadowe, w tym nawierzchni przepuszczalnych, tzw. „zielonych dachów”

4. Tereny rolnicze

» Charakterystyka

Tereny rolnicze to głównie grunty orne, łąki, pastwiska oraz sady.

» Najważniejsze założenia polityki rozwoju

- » Ochrona gleb wysokich klas bonitacyjnych w danym regionie
- » Ograniczenie powstawania nowej zabudowy wyłącznie do obiektów związanych z produkcją rolniczą, takich jak obory, chlewnie, magazyny płodów rolnych, czy nawozów naturalnych i sztucznych z wyłączeniem zabudowy w pobliżu cieków i zbiorników wodnych
- » Uwypuklenie jako centrum produkcji rolniczej wsi Marcinkowice
- » Ograniczenie wpływu rolnictwa na środowisko przyrodnicze, w tym wody powierzchniowe i podziemne

» Ustalenia i rekomendacje w zakresie kształtowania i prowadzenia polityki przestrzennej

- » Utrzymanie istniejących kompleksów rolnych i ich rozwój w oparciu o zrównoważoną gospodarkę rolną
- » Kontynuacja użytkowania rolniczego obszarów rolnych o glebach wysokiej jakości
- » Przeciwdziałanie rozdrobnieniu arealu rolnego, za wyjątkiem stosowania zadrzewień śródpolnych
- » Ograniczenie niekorzystnego wpływu nawożenia pól czy magazynowania nawozów organicznych na wody powierzchniowe i podziemne, głównie poprzez realizację zadania zgodnie z zasadami przeprowadzania tych czynności
- » Umożliwienie wykorzystania gleb niskiej jakości na potrzeby budowy instalacji produkcji energii z OZE
- » Przeciwdziałanie erozji gleb, ochrona i utrzymanie istniejących urządzeń wodnych retencjonujących wodę, cieków i zbiorników wodnych, mokradeł

5. Lasy i tereny zieleni urządzonej

» Charakterystyka

Obszary lasów, wśród których największe obszarowo leżą na południu południowym zachodzie, południowym wschodzie gminy, w okolicach wsi: Martew, Krępa Krajeńska,

Nowa Studnica, Strzaliny, Miłogoszcz, oraz północnym-wchodzie, wokół jeziora Bytyń Wielki. W większości leżące w Drawieńskim parku Narodowym, jego otulinie, obszarach NATURA 2000 związanych z tzw. dyrektywami ptasią i siedliskową. Ponadto są to także parki i cmentarze.

» **Najważniejsze założenia polityki rozwoju**

- » Zachowanie, ochrona i zrównoważone wykorzystanie systemu przyrodniczego, ze szczególnym uwzględnieniem Drawieńskiego Parku Narodowego i jego otuliny, Obszarów Chronionego Krajobrazu, Obszarów NATURA 2000 i Rezerwatów Przyrody
- » Zwiększenie ilości i dostępności, zwłaszcza na potrzeby turystyczne i rekreacyjne, terenów zieleni
- » Zwiększenie ilości obszarów zalesionych oraz poprawa jakości już istniejących
- » Wykorzystanie obszarów leśnych do celów edukacyjnych, turystycznych i rekreacyjnych poprzez budowę dróg rowerowych i szlaków turystycznych, budowę i utrzymanie infrastruktury rekreacyjnej z zachowaniem zasad obszarów chronionych
- » Zwiększenie wykorzystania lasów jako obszarów retencji wodnej oraz sposobu na poprawę jakości gleb

» **Ustalenia i rekomendacje w zakresie kształtowania i prowadzenia polityki przestrzennej**

- » Ochrona zasobów leśnych oraz terenów rekreacyjnych i wypoczynku przed zabudową związaną z uciążliwą działalnością gospodarczą (zakłady przemysłowe, magazynowe i usługowe)
- » Zachowanie i tworzenie nowych kompleksów leśnych poprzez uzupełnianie istniejących użytków
- » Przygotowanie ścieżek edukacyjnych, szlaków spacerowych i konnych, miejsc postojowych dla pojazdów i małej architektury, która poszerzy ofertę rekreacyjną dla mieszkańców Gminy Tuczo oraz zwiększy atrakcyjność rekreacyjną dla mieszkańców gmin i regionów sąsiednich.

6. Wody

» **Charakterystyka**

Tereny jezior, wśród których największe to: Betyń (Bytyń Wielki), Liptowskie, Tuczo, Sitno i Martwia, mniejszych zbiorników wodnych, jak Płociczno, Płociowe, Krępa, Miłogoskie, Lubiatowo, Lubicz Wielki i inne. Ponadto obszary cieków wodnych (m.in. Płociczna i Korytnica).

» **Najważniejsze założenia polityki rozwoju**

- » Wykorzystanie głównych zbiorników wodnych do funkcji związanych z turystyką, rekreacją oraz sportem, z zachowaniem poszanowania środowiska przyrodniczego

- » Ochrona flory i fauny wodnej jako element ochrony i utrzymania środowiska przyrodniczego w regionie
- » Zwiększenie zasobów wodnych na terenie gminy jako przeciwdziałanie występowaniu suszy oraz zwiększenie zdolności zabezpieczających przeciwpowodziowo mieszkańców
- » Zachowanie istniejących zbiorników oraz cieków wodnych oraz ich ochrona przed zanieczyszczeniami, ze szczególnym uwzględnieniem zanieczyszczeń bytowych i rolniczych
- » **Ustalenia i rekomendacje w zakresie kształtowania i prowadzenia polityki przestrzennej**
 - » Ochrona cieków wodnych, m.in. poprzez zakaz lub ograniczenie zabudowy w pobliżu zbiorników i cieków wodnych
 - » Renaturyzacja rzeki Płociczna
 - » Ochrona wód powierzchniowych przed zanieczyszczeniami pochodzenia rolniczego, komunikacyjnego i bytowego, turystycznego poprzez kontrole stanu technicznego zbiorników bezodpływowych, budowę sieci kanalizacji deszczowej, sanitarnej, przydomowych oczyszczalni ścieków, itp.

7. Tereny obsługi komunikacyjnej

» **Charakterystyka**

Ciągi drogowe ruchu pieszego rowerowego i samochodowego, w tym DK 22, DW 177 i 179 oraz linia kolejowa 403

» **Najważniejsze założenia polityki rozwoju**

- » Rozwój infrastruktury drogowej poprzez jej sukcesywną przebudowę i modernizację, ze szczególnym uwzględnieniem centrum miasta Tuczno
- » Rozwój infrastruktury rowerowej i pieszo-rowerowej na głównych ciągach komunikacyjnych o znaczeniu regionalnym i turystyczno-rekreacyjnym
- » Wzrost znaczenia linii kolejowej jako efektywnej alternatywy dla komunikacji samochodowej
- » Wykorzystanie dróg wojewódzkich oraz drogi krajowej jako szansy na rozwój Gminy Tuczno

» **Ustalenia i rekomendacje w zakresie kształtowania i prowadzenia polityki przestrzennej**

- » Realizacja inwestycji drogowych w oparciu o przejrzysty plan działania w perspektywie kilkuletniej, aby skorelować inwestycję drogową z konieczną do wykonania infrastrukturą techniczną
- » Modernizacja głównych ciągów komunikacyjnych centrum miasta Tuczno
- » Sukcesywna rozbudowa sieci ścieżek rowerowych i pieszo-rowerowych z zachowaniem zasady tworzenia logicznych ciągów komunikacyjnych

- » Poprawa jakości infrastruktury kolejowej (przystanki), komunikacja między miejscowościami a przystankami kolejowymi
- » Wyznaczanie w dokumentach planistycznych dróg o szerokości zapewniającej możliwość wykonania wszystkich niezbędnych do prawidłowego wykorzystania drogi elementów, jak chodniki, parkingi, ciągi rowerowe.

4. OBSZARY STRATEGICZNEJ INTERWENCJI (OSI) OKREŚLONE W STRATEGII ROZWOJU WOJEWÓDZTWA

4.1. Strategia Rozwoju Województwa Zachodniopomorskiego do 2030 roku

Zgodnie z zasadami tworzenia dokumentów określających kierunki strategicznego rozwoju poszczególnych województw, powiatów i gmin, poniżej uwzględniono i wskazano w dokumencie Strategii Rozwoju Gminy Tuczno cele szczegółowe zbieżne ze strategicznymi planami rozwoju województwa.

Strategia Rozwoju Województwa Zachodniopomorskiego do roku 2030 (SRWZ) przyjęta została przez Sejmik Województwa Zachodniopomorskiego Uchwałą Nr VIII/100/19 w dniu 28 czerwca 2019 roku.

W ramach dokumentu Strategii, misja województwa zachodniopomorskiego brzmi następująco:



Szeroka analiza uwarunkowań społecznych, ekonomicznych, przyrodniczych, potrzeb społecznych oraz wytyczona misja województwa pozwoliły na wyznaczenie czterech celów strategicznych:



Każdemu z celów strategicznych jest podporządkowanych od trzech do pięciu celów kierunkowych.

Wszystkie przyjęte w dokumencie Strategii Rozwoju Gminy Tuczno cele szczegółowe są w pełni zgodne z celami strategicznymi i kierunkowymi, przyjętymi w Strategii Rozwoju Województwa Zachodniopomorskiego do roku 2030. Dokładne przyporządkowanie przedstawia tabela.

Tabela 14. Zgodność celów szczegółowych Strategii Rozwoju Gminy Tuczno z celami strategicznymi i kierunkowymi Województwa Zachodniopomorskiego do roku 2030

Cele strategiczne	Cele kierunkowe	Cele szczegółowe Strategii Rozwoju Gminy Tuczno
1. OTWARTA SPOŁECZNOŚĆ	<p><u>1.1.</u> Wzmocnienie potencjału demograficznego i funkcji rodziny</p> <p><u>1.2.</u> Włączenie społeczne i zapewnienie szans</p>	<p><u>2.4.</u> Nowoczesne budownictwo wielorodzinne</p> <p><u>2.7.</u> Wysoka aktywizacja i integracja społeczna</p>

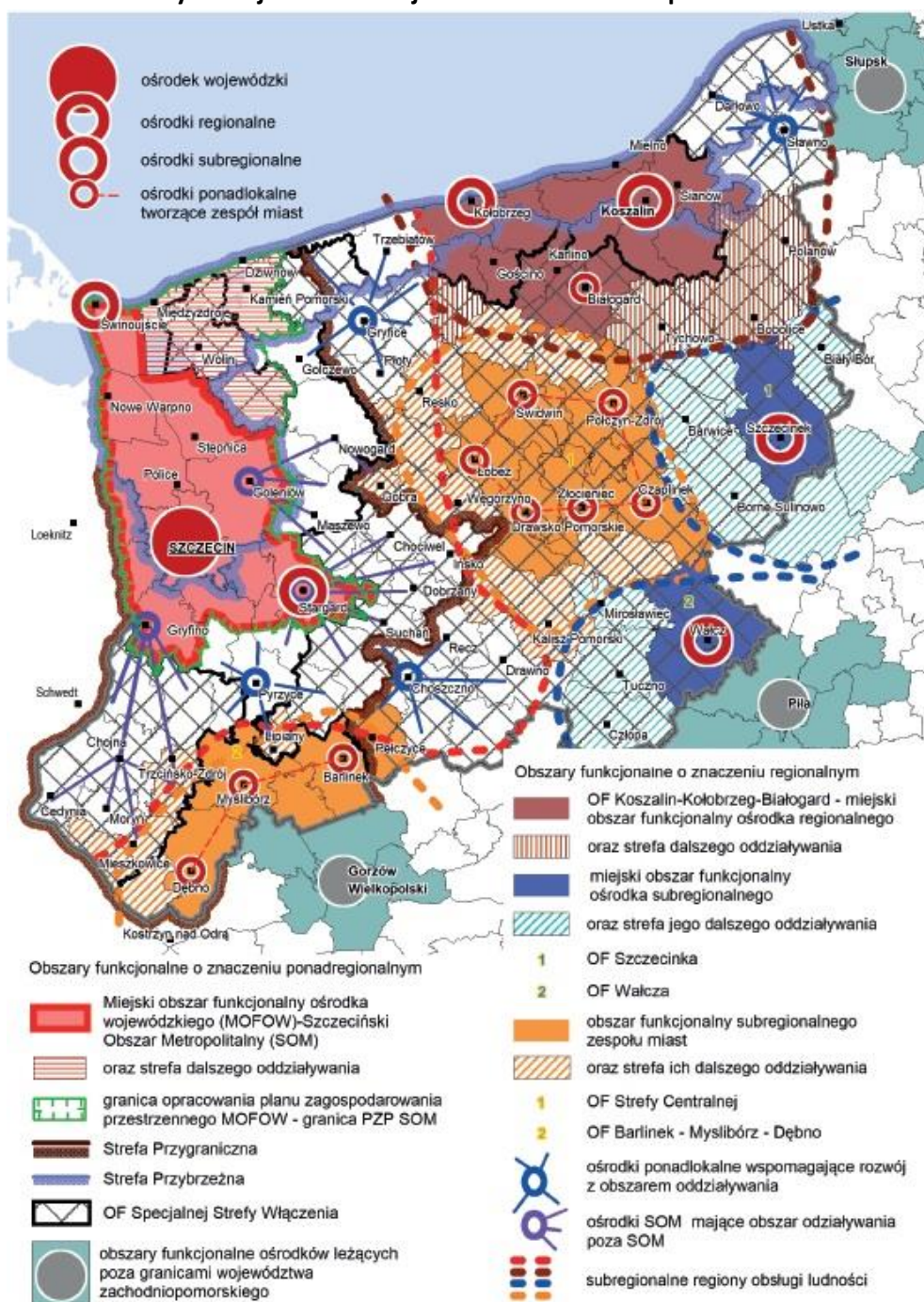
	<p>rozwojowych wszystkim mieszkańcom regionu</p> <p><u>1.3.</u> Rozwój wspólnotowości i tworzenie kapitału społecznego</p>	
2. DYNAMICZNA GOSPODARKA	<p><u>2.1.</u> Rozwój potencjału gospodarczego województwa w oparciu o inteligentne specjalizacje</p> <p><u>2.2.</u> Wzmocnienie gospodarki wykorzystującej naturalne potencjały regionu</p> <p><u>2.3.</u> Udoskonalenie strategicznego zarządzania rozwojem gospodarczym regionu</p>	<p><u>1.1.</u> Wysoki poziom rozwoju społeczno-gospodarczego oparty na potencjale rekreacyjno-turystycznym</p> <p><u>1.2.</u> Atrakcyjna oferta kulturalna</p> <p><u>2.8.</u> Wysoki poziom rozwoju lokalnej przedsiębiorczości</p> <p><u>2.9.</u> Ekologiczne rolnictwo</p>
3. SPRAWNY SAMORZĄD	<p><u>3.1.</u> Rozwój głównych ośrodków miejskich</p> <p><u>3.2.</u> Rozwój obszarów pozaaglomeracyjnych</p> <p><u>3.3.</u> Zapewnienie zintegrowanej i wydolnej infrastruktury</p> <p><u>3.4.</u> Zapewnienie wydajnych i efektywnych systemów usług publicznych</p> <p><u>3.5.</u> Wzmocnienie kompetencji dla zarządzania rozwojem</p>	<p><u>2.1.</u> Funkcjonalna przestrzeń publiczna</p> <p><u>2.2.</u> Czyste środowisko naturalne</p> <p><u>2.3.</u> Bezpieczny i funkcjonalny system drogowy i komunikacyjny</p> <p><u>2.5.</u> Nowoczesna edukacja dzieci i młodzieży</p> <p><u>2.6.</u> Rozwinięty system usług społecznych i wysoki poziom bezpieczeństwa publicznego</p> <p><u>2.7.</u> Wysoka aktywizacja i integracja społeczna</p>

4. PARTNERSKI REGION	<p><u>4.1.</u> Wzmocnienie pozycji regionu w Basenie Morza Bałtyckiego</p> <p><u>4.2.</u> Rozwój relacji z landami niemieckimi i aglomeracją berlińską</p> <p><u>4.3.</u> Wykorzystanie potencjału makroregionu Polski Zachodnie</p>	<p><u>2.2.</u> Czyste środowisko naturalne</p>
----------------------	--	--

4.2. Obszary strategicznej interwencji (OSI) - wojewódzkie

Strategia Rozwoju Województwa Zachodniopomorskiego do roku 2030 wskazuje obszary strategicznej interwencji (OSI), które są podstawą terytorialnego ukierunkowania celów interwencji. Wyróżnienie OSI wynika z konieczności stymulowania określonych zmian na tych obszarach, aby skuteczniej osiągać cele rozwojowe strategii. Identyfikacja i delimitacja OSI na terenie województwa zachodniopomorskiego odbywa się na bazie obszarów funkcjonalnych wskazanych w Planie Zagospodarowania Województwa Zachodniopomorskiego. Zgodnie z powyższym, polityka terytorialna w stosunku do obszarów strategicznej interwencji województwa zachodniopomorskiego będzie adresowana do dwóch podstawowych poziomów obszarów funkcjonalnych: **obszaru funkcjonalnego o znaczeniu ponadregionalnym** – miejskiego obszaru funkcjonalnego ośrodka wojewódzkiego Szczecina, **obszarów funkcjonalnych o znaczeniu regionalnym** oraz **obszaru problemowego o szczególnej w skali województwa kumulacji niekorzystnych zjawisk społecznych, gospodarczych i przestrzennych** – Specjalnej Strefy Włączenia.

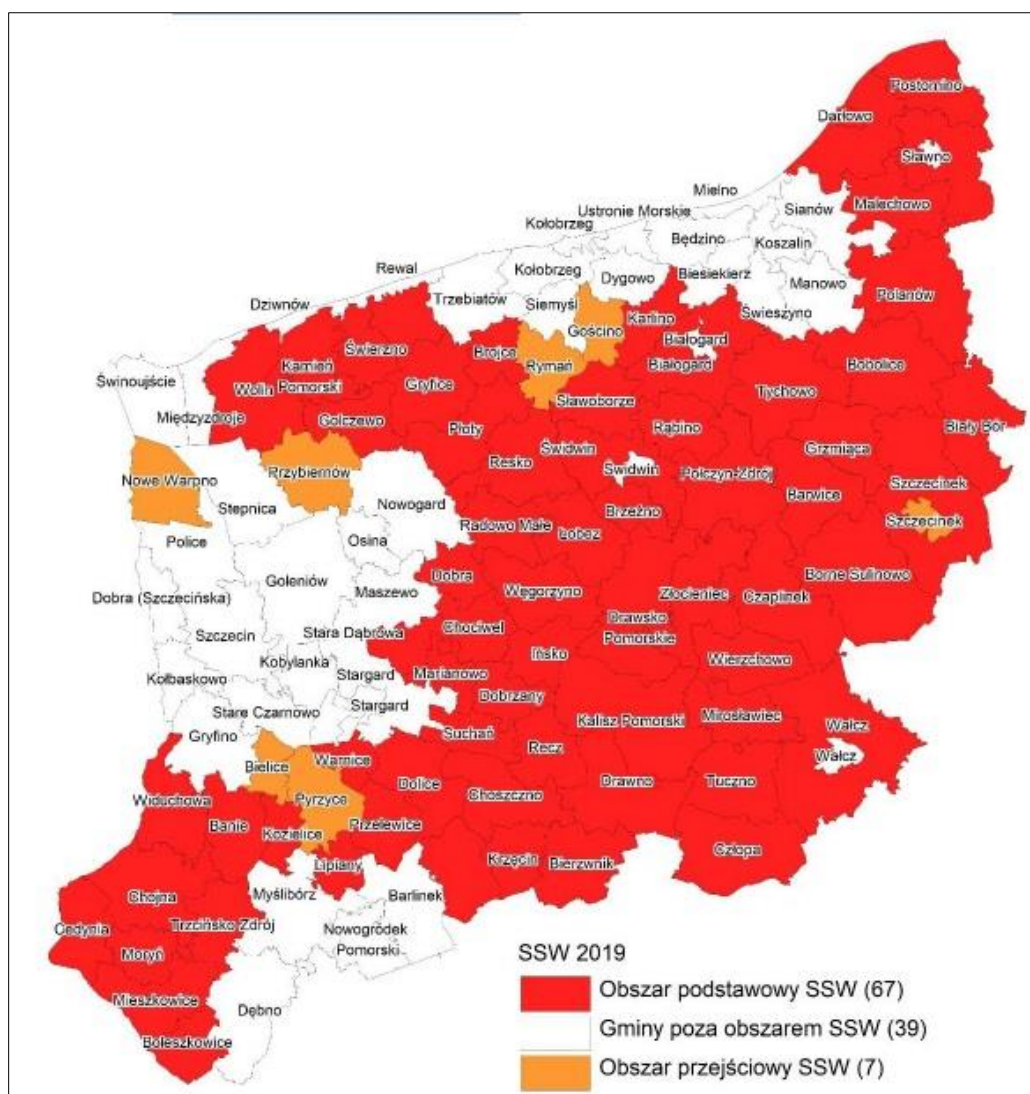
Rysunek 11. Obszary funkcjonalne w województwie zachodniopomorskim



Źródło: Strategia Rozwoju Województwa Zachodniopomorskiego do roku 2030

Zgodnie z Planem Zagospodarowania Przestrzennego Województwa Zachodniopomorskiego (PZPWZ)⁴, **Gmina Tuczno** zaliczona została do **Obszaru Funkcjonalnego Specjalnej Strefy Włączenia** - obszary wiejskie wymagające wsparcia procesów rozwojowych, kumulacji negatywnych zjawisk o charakterze społeczno-gospodarczym oraz konfliktów przestrzennych związanych ze sposobem wykorzystania ich potencjału przyrodniczego i kulturowego. Wśród wyzwań, z jakimi muszą się zmagać gminy położone w obszarze Specjalnej Strefy Włączenia, są m.in. depopulacja, znaczny odsetek zdegradowanych małych miast w przeszłości obsługujących obszary wiejskie (PGR-y), znaczne oddalenie od ośrodka wojewódzkiego, słaba dostępność komunikacyjna do ośrodków miejskich wszystkich poziomów poza ośrodkami lokalnymi oraz powiązana z tym dostępność do usług publicznych.

Rysunek 12. Specjalna Strefa Włączenia



Źródło: PZPWZ

⁴ Uchwała Nr XVII/214/20 Sejmiku Województwa Zachodniopomorskiego z dnia 24 czerwca 2020 roku zmieniająca uchwałę w sprawie uchwalenia Planu Zagospodarowania Przestrzennego Województwa Zachodniopomorskiego

5. PROJEKT STRATEGII TERYTORIALNEJ PARTNERSTWA: „SIEĆ WSPÓŁPRACY ZARZĄDZANIA STRATEGICZNEGO GMIN NA RZECZ KOMPLEKSOWEGO ROZWOJU POWIATU WAŁECKIEGO”

5.1. Wstęp

Projekt strategii terytorialnej Partnerstwa: „Sieć współpracy zarządzania strategicznego gmin na rzecz kompleksowego rozwoju powiatu wałęckiego” powstał w ramach Projektu „Pilotaż Centrum Wsparcia Doradczego” poprzez bezpośrednie doradztwo Związku Miast Polskich w strategicznym planowaniu rozwoju 38 partnerstw samorządowych. Miał on na celu popularyzowanie idei partnerstwa międzysamorządowego, wzmocnienie zdolności gmin i powiatów do podejmowania przemyślanej i celowej współpracy oraz planowania kompleksowych przedsięwzięć aktywizujących potencjał obszaru partnerstwa i budujących jego rozwój. Dzięki współpracy Związku Miast Polskich, samorządów lokalnych i regionalnych oraz Ministerstwa Funduszy i Polityki Regionalnej, dla ponad 370 partnerskich gmin i powiatów z obszarów borykających się z problemami rozwojowymi przygotowywane zostały diagnozy sytuacji społeczno-gospodarczo-przestrzennej, a następnie strategie terytorialne oraz pakiety przedsięwzięć podnoszące jakość życia mieszkańców. Projekt „Pilotaż Centrum Wsparcia Doradczego” realizowany był w okresie od września 2020 roku do marca 2022 roku w ramach Programu Operacyjnego Pomoc Techniczna 2014-2020.

5.2. Synteza projektu strategii terytorialnej Partnerstwa

Projekt strategii terytorialnej powstałego 16 września 2020 r. partnerstwa noszącego nazwę: „Sieć współpracy zarządzania strategicznego gmin na rzecz kompleksowego rozwoju powiatu wałęckiego” określa kluczowe dla obszaru partnerstwa wyzwania rozwoju społeczno-gospodarczego, wynikające ze zdiagnozowanych i przedstawionych w „Raporcie diagnostycznym”, istniejących uwarunkowań społecznych, ekonomicznych, środowiskowych i infrastrukturalnych. Jest wyrazem wspólnej polityki gmin i powiatów partnerskich do roku 2030, jest również pierwszym tego typu dokumentem, opracowanym wspólnie przez 5 gmin powiatu i powiat wałęcki, chociaż współpraca tych samorządów ma już znaczącą historię. W skład Partnerstwa „Sieć współpracy zarządzania strategicznego gmin na rzecz kompleksowego rozwoju powiatu wałęckiego” wchodzi: Powiat Wałęcki, Gmina Miejska Wałcz, Gmina Wiejska Wałcz, Miasto i Gmina Człopa, Gmina i Miasto Mirosławiec oraz Miasto i Gmina Tuczno. Diagnoza i strategia powstawały w oparciu o ekspercko-partycypacyjny model pracy, co pozwoliło na włączenie w ich przygotowanie wielu interesariuszy z bardzo różnych środowisk.

Projekt strategii jest wynikiem wyboru kluczowych kierunków rozwoju i interwencji dla wyzwań określonych w diagnozie, których ustalenie pozwoliło na zdefiniowanie misji i celów partnerstwa oraz wskazanie najważniejszych projektów strategicznych. Strategia zawiera zintegrowane, syntetyczne dane i wnioski z przeprowadzonego procesu diagnostycznego.

Misja partnerstwa to jego cel nadrzędny, stanowiący przyczynę zawarcia partnerstwa i niezmienny w całym okresie jego trwania. Misja opiera się o kluczowe wartości, wokół których zawiązało się i chce działać Partnerstwo. Misja brzmi następująco: „**Razem - silny i innowacyjny region otwarty i atrakcyjny dla pokoleń**”. Celem partnerstwa jest dążenie do zrównoważonego rozwoju w warunkach współpracy wielu stron, tu i teraz, dla obecnych mieszkańców oraz dla przyszłych pokoleń. Zapewnienie przestrzeni przyjaznej rodzinie wraz z tworzeniem warunków do harmonijnego rozwoju aktywności społecznych i gospodarczych, pozwalające osiągnąć wysoki poziom życia. Dążenie do podwyższania poziomu życia mieszkańców (także potencjalnych), poczynszy od zapewnienia podstawowych potrzeb związanych z odpowiedniej jakości infrastrukturą, gospodarką i edukacją, poprzez zachowanie równowagi środowiskowej i ekonomicznej, możliwości rozwoju osobistego, kulturalnego, zagwarantowania odpowiedniej opieki nad młodzieżą i seniorami. Wykorzystanie rozwijających się technik informacyjnych (innowacyjnej technologii). To nie tylko ochrona podstawowych potrzeb, ale też stwarzanie warunków rozwoju osobistego, lepsza edukacja, nakierowana nie tylko na wyniki, ale też na kreatywność i przedsiębiorczość dzieci i młodzieży z wykorzystaniem inteligentnych technologii. Misja jest zorientowana na poprawę jakości życia lokalnej społeczności. Partnerstwo ma być regionem, którego rozwiązania infrastrukturalne/systemowe są oparte o nowoczesne metody, dostępne dla osób już tu mieszkających, ale też dla turystów oraz nowoprzybyłych, ludzi w każdym wieku, a społeczność lokalna atrakcyjna niezależnie od dziedziny życia. Wartością są wspólne i spójne działania Partnerstwa, by region był silny, konkurencyjny, by rozwijał się dynamicznie, korzystając z efektu synergii. Otwartość na ludzi, na innowacyjne pomysły, a także na działania, które sprawiają, że region będzie atrakcyjny zarówno dla mieszkańców, jak i turystów.

Partnerstwo „Sieć współpracy zarządzania strategicznego gmin na rzecz kompleksowego rozwoju powiatu wałęckiego” zdefiniowało **dwa cele strategiczne**:

- » **Gospodarka lokalna, w tym turystyka, oparta o silną infrastrukturę, rozwijająca się dzięki innowacyjnym technologiom, wiedzy i edukacji**, którego istotą jest osiągnięcie zrównoważonego rozwoju całego Partnerstwa, zapewniającego jakościową poprawę warunków życia mieszkańców i użytkowników przestrzeni Partnerstwa, przy zachowaniu równowagi pomiędzy aktywnością gospodarczą a ochroną środowiska przyrodniczego wsparte edukacją.
- » **Społeczność Partnerstwa – otwarta, współpracująca, dbająca o przyszłość pokoleń i tożsamość kulturową, wspierana inteligentnymi instytucjami**, którego istotą jest budowa lokalnej społeczności twórczo zmieniającej obszar Partnerstwa i zapewniającej możliwość jego rozwoju. Społeczności, która dzięki współpracy i wspólnym działaniom, uzupełnianiu się kompetencjami i wymianie doświadczeń, będzie potrafiła zaspokoić potrzeby mieszkańców Partnerstwa. Społeczności lokalnej, która stworzy warunki i podejmie zintegrowane działania na rzecz rozwiązywania problemów mieszkańców Partnerstwa, przyczyni się do wzrostu konkurencyjności i atrakcyjności regionu. Budowa społeczności Partnerstwa, która zachowując

tożsamość kulturową, będzie potrafiła wykorzystać szanse, jakimi są historyczne dziedzictwo regionu oraz jego przyrodniczy charakter. Skorzysta z innowacyjnych rozwiązań, a obszar Partnerstwa rozwijać się będzie z duchem czasu, stając się regionem nowoczesnym i inteligentnym dzięki użytkowym rozwiązaniom technologicznym. Celem jest: w pełni skomunikowany nowymi i zmodernizowanymi sieciami połączeń obszar Partnerstwa, dostosowane do potrzeb osób niepełnosprawnych przestrzenie publiczne, działające sprawnie systemy informatyczne, w tym portale i aplikacje wspólne dla całego powiatu (promocja turystyki, ofert pracy i edukacji, baza danych inwestycyjnych). W Partnerstwie realizowane są liczne inicjatywy dla młodych, dla których dostosowane zostały oferty edukacyjne realizowane w nowoczesnej bazie oświatowej, mieszkańcy mają ułatwiony dostęp do usług publicznych, wspierane są społeczne i gospodarcze inicjatywy lokalne i przedsiębiorczość, rozwinięta baza turystyczna zaspakaja potrzeby odwiedzających Partnerstwo turystów.

Przyjęte w dokumencie Strategii Rozwoju Gminy Tuczo **cele strategiczne** oraz **cele szczegółowe** w pełni wpisują się w misję oraz cele strategiczne, ujęte w projekcie strategii terytorialnej Partnerstwa: „Sieć współpracy zarządzania strategicznego gmin na rzecz kompleksowego rozwoju powiatu wałeckiego”.

6. SYSTEM REALIZACJI STRATEGII, W TYM WYTYCZNE DO SPORZĄDZANIA DOKUMENTÓW WYKONAWCZYCH

6.1. Wdrażanie zapisów Strategii

Wspólny wysiłek wielu osób, które przyczyniły się w pierwszej kolejności do opracowania szczegółowej diagnozy sytuacji społecznej, gospodarczej i przestrzennej Gminy Tuczo a następnie Strategii jej rozwoju na kolejne lata, zostanie zmarnowany, jeżeli zaproponowane w niniejszym dokumencie projekty nie będą realizowane. Niestety, często zdarza się, że strategia po uchwaleniu staje się martwym dokumentem, do którego nigdy więcej już się nie sięga.

Strategia powinna być dokumentem żywym – powinna być podstawowym planem działania, **wyznaczającym kluczowe kierunki rozwoju samorządu lokalnego** i wskazującym sposoby ich osiągnięcia.

Aby zaakceptowane przez radę miejską zapisy Strategii były realizowane, potrzebny jest organ, który będzie odpowiedzialny za rozdzielanie zadań, śledzenie postępów w ich wdrażaniu, okresową ocenę, nanoszenie korekt i uzupełnień oraz wprowadzanie do dokumentu nowych propozycji. W przypadku Tuczo **organem** tym jest **Burmistrz. Zespół ds. Wdrażania i Monitorowania Strategii Rozwoju Gminy Tuczo**, powołany przez Burmistrza, w ramach zakresu swoich obowiązków będzie m.in. przygotowywał sprawozdania z realizacji Strategii w poprzednim roku, zawierające informacje o przedsięwzięciach (projektach) ukończonych, przedsięwzięciach będących w trakcie realizacji oraz przedsięwzięciach nie rozpoczętych, wynikających z przyjętych kierunków działań, wraz z wyjaśnieniem przyczyn ewentualnych opóźnień.

Konsekwencją wniosków, zawartych w sprawozdaniach, może być okresowa propozycja nanoszenia zmian w dokumencie Strategii, polegających m.in. na zmianach terminów, usuwaniu, czy też dodawaniu określonych zapisów.

6.2. Ewaluacja trafności, przewidywanej skuteczności i efektywności realizacji Strategii

Ewaluacja to badanie, którego zadaniem jest ocena jakości i wartości procesu oraz efektów wdrażania danej polityki czy interwencji publicznej. Nie jest ona badaniem naukowym, audytem ani monitoringiem, choć dzieli z tymi narzędziami wspólne cechy. Służy nie tylko zdobywaniu wiedzy, lecz również formułuje specyficzne rekomendacje dla konkretnych zadań. Bierze pod uwagę zgodność działań z procedurami oraz ocenia je także w kontekście efektów, które przynoszą.

Ewaluacja *ex ante* jest próbą znalezienia odpowiedzi na pytanie, czy działania planowane w ramach strategii przyniosą zakładane efekty przy użyciu dedykowanych im instrumentów i zasobów. Jej rolą jest dostarczenie oceny trafności tych założeń, ich spójności i planowanego sposobu realizacji Strategii.

Wyniki przeprowadzonej ewaluacji *ex ante* Strategii Rozwoju Gminy Tuczo na lata 2023-2033 wskazują, iż **na moment jej przyjęcia jest ona w pełni wykonalna, gdyż:**

- » Istnieją bezpośrednie powiązania między diagnozą, zidentyfikowanymi problemami i wyzwaniem, a celami strategicznymi, celami szczegółowymi i kierunkami działań.
- » Istnieją bezpośrednie powiązania między diagnozą, zidentyfikowanymi problemami i wyzwaniem, a projektami kluczowymi.
- » Istnieje spójność wewnętrzna między celami, a kierunkami działań.
- » Zidentyfikowane projekty kluczowe w zdecydowanej większości dotyczą zadań własnych gminy.
- » Samorząd posiada zasoby organizacyjne, niezbędne do prawidłowej realizacji Strategii, potwierdzone ewaluacją dotychczasowej Strategii rozwoju i programów sektorowych
- » Samorząd posiada środki finansowe, niezbędne do wdrażania Strategii.
- » Istnieje pełna spójność założeń Strategii wobec zapisów dokumentów wyższego rzędu, m.in. takich jak Strategia rozwoju województwa zachodniopomorskiego do 2030 roku.
- » W ciągu całego procesu strategicznego następowały konsultacje społeczne oraz eksperckie, badające plany pod względem ich realności wykonania oraz aktualności.

6.3. Monitoring realizacji Strategii

Monitoring to proces regularnego zbierania i analizowania informacji, dotyczących wdrażania Strategii, prowadzony w trakcie jej realizacji. **Ma on odpowiedzieć na pytanie, czy coś, co zostało zaplanowane, faktycznie zostało zrobione.**

Monitoring jest rodzajem „alarmu”, który informuje, gdy wdrażanie przebiega niezgodnie z planem. Dzięki niemu można:

- » Podjąć działania zaradcze
- » Skorygować plany
- » Zminimalizować skutki nieprzewidzianych zdarzeń.

Proces monitorowania obejmuje:

ZADANIA MONITORINGU

- PODJĘCIE DZIAŁAŃ ZARADCZYCH
- SKORYGOWANIE PLANÓW
- ZMINIMALIZOWANIE SKUTKÓW NIESPODZIEWANYCH ZDARZEŃ

CZYNNOŚCI MONITORINGU

- ZDOBYCIE WIEDZY O TYM, CO POWINNO JUŻ ZOSTAĆ OSIĄGNIĘTE
- SPRAWDZENIE, CO FAKTYCZNIE JUŻ ZROBIONO
- PORÓWNANIE OBU INFORMACJI I PRZYGOTOWANIE WNIOSKÓW, CZY MOŻLIWA JEST TERMINOWA REALIZACJA PLANÓW
- W ZALEŻNOŚCI OD OSIĄGNIĘTYCH WYNIKÓW - PRZYGOTOWANIE KOREKT
- DOKONANIE ZMIAN W PLANACH

Planując system monitoringu należy pamiętać, że plany to tylko prognozy i nie gwarantują one pełnego wykonania. Trzeba zdawać sobie sprawę, że mogą się zdarzyć odchylenia, należy więc określić, jaka skala tych odchyień będzie dla nas akceptowalna.

Po to, aby dokument Strategii pełnił faktyczną rolę podstawowego narzędzia zarządzania miastem, powinien on być zaopatrzony w mierniki, za pomocą których będzie można śledzić, czy realizowane zadania faktycznie przyczyniają się do osiągnięcia pożądanego stanu rozwoju, zapisanego w wizji rozwoju gminy.

Do monitoringu wykorzystywane są wskaźniki, przypisane w szczególności do poszczególnych kierunków działań i obrazujące bezpośrednie efekty ich wykonania. Odpowiadają więc one na pytanie „Co zrobiono?”. Najczęściej sama nazwa danego przedsięwzięcia wskazuje, w jaki sposób mierzymy osiągnięty efekt, który jest „zero-jedynkowy” – wykonano/opracowano lub nie wykonano/nie opracowano.

Monitoringiem realizacji Strategii zajmować się będzie **Zespół ds. Wdrażania i Monitorowania Strategii Rozwoju Gminy Tuczno**. Jego pierwszym zadaniem powinno być podjęcie decyzji co do organizacji procesu monitoringu, w tym ewentualnego przygotowania zestawu wskaźników dla każdego kierunku działań. Proces ten może zostać skoordynowany z procesem corocznego, obowiązkowego sporządzania dokumentu Raportu o stanie gminy, w którym należy zawsze informację o realizacji Strategii rozwoju gminy w ciągu ostatniego roku.

Ponadto, na bieżąco, w przypadku identyfikacji poważnych problemów w realizacji któregoś z przedsięwzięć (projektów), w tym w szczególności projektów kluczowych, mogących

skutkować całkowitym lub częściowym niezrealizowaniem albo opóźnieniem, Przewodniczący Zespołu będzie zgłaszał ten fakt Burmistrzowi w celu omówienia zaistniałej sytuacji i podjęcia środków zaradczych.

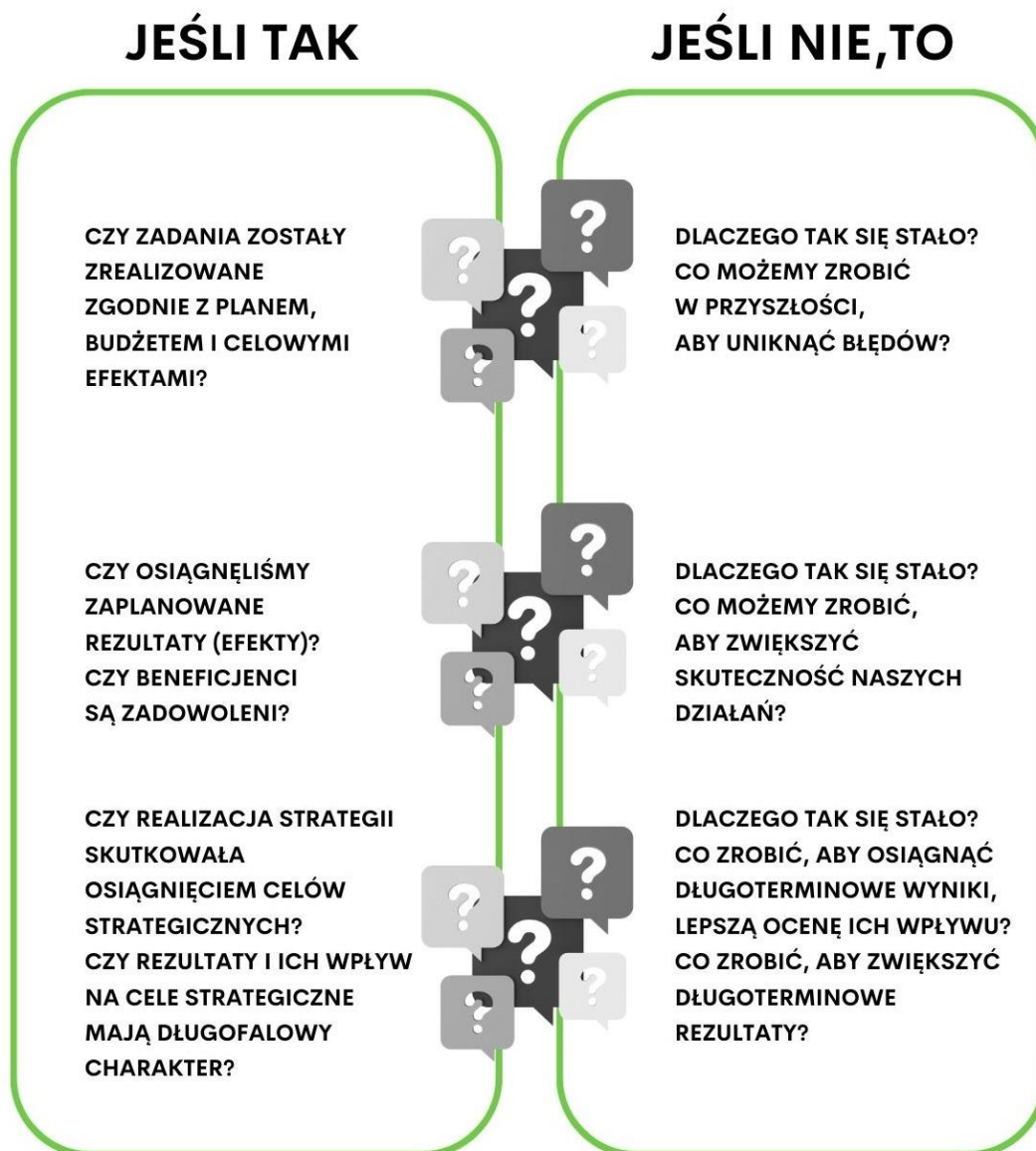
6.4. Ewaluacja – ocena skutków wdrażania zapisów Strategii

Ocena *ex post* to spojrzenie na realizację Strategii z punktu widzenia osiągnięcia rezultatów, wpływów i potrzeb, które miały być osiągnięte. Ma ona odpowiedzieć na pytanie, czy coś zostało zrobione dobrze. Ocena powinna być prowadzona przez cały okres wdrażania Strategii. Konsekwencjami negatywnej oceny w trakcie realizacji Strategii może być:

- » Zakończenie danego przedsięwzięcia wcześniej
- » Zmiana celów
- » Zmiana sposobów realizacji.

Z kolei ocena końcowa nie wpływa na Strategię w trakcie jej realizacji, ale może skutkować nowymi projektami w nowej Strategii. Służy ona zbieraniu doświadczeń i wyciąganiu wniosków na przyszłość.

W trakcie dokonywania oceny *ex post* należy odpowiedzieć na poniższe pytania:



Do podstawowego zestawu mierników rezultatów planowanych kierunków działań, w konsekwencji powodujących zmianę poziomu życia mieszkańców na terenie Gminy Tuczo, wybrano następujące:

Tabela 15. Oczekiwane rezultaty planowanych działań i wskaźniki ich osiągnięcia

Lp.	Rezultat	Wskaźnik rezultatu	Pożądanee zmiany wskaźnika
1	Zaludnienie Gminy	Liczba mieszkańców Gminy	Wzrost
2	„Zamożność” budżetu samorządu	Poziom dochodów samorządu na 1 mieszkańca	Wzrost
3	Prorozwojowość budżetu samorządu	Udział wydatków majątkowych w	Wzrost

STRATEGIA ROZWOJU GMINY TUCZNO NA LATA 2023-2033

		łącznych wydatkach samorządu	
4	Jakość dróg gminnych	Długość utwardzonych dróg gminnych	Wzrost
5	Poziom rozwoju infrastruktury rowerowej	Długość dróg rowerowych	Wzrost
6	Zamożność mieszkańców	Liczba beneficjentów usług pomocy społecznej	Spadek
7	Poziom bezpieczeństwa (1)	Liczba przestępstw	Spadek
8	Poziom bezpieczeństwa (2)	Liczba wykroczeń	Spadek
9	Jakość planowania przestrzennego	Powierzchnia gminy, objęta miejscowymi planami zagospodarowania przestrzennego	Wzrost
10	Aktywność gospodarcza na terenie gminy (1)	Liczba podmiotów gospodarczych w (REGON) na 10 tys. mieszkańców	Wzrost
11	Aktywność gospodarcza na terenie gminy (2)	Stopa bezrobocia	Spadek
12	Poziom nauczania	Wyniki sprawdzianu uczniów klas VIII	Przekroczenie średniej wojewódzkiej

Za ewaluację skutków wdrażania Strategii odpowiadać będzie **Zespół ds. Wdrażania i Monitorowania Strategii Rozwoju Gminy Tuczno**.


6.5. Aktualizacja zapisów Strategii


Zapisy Strategii nie powinny być zatwierdzone raz na zawsze – co jakiś czas powinny być one przeglądane i ewentualnie korygowane bądź uzupełniane stosownie do zmieniających się uwarunkowań wewnętrznych i zewnętrznych. Równocześnie do dokumentu Strategii powinny być wprowadzane nowe zagadnienia, wynikające z pojawiających się możliwości bądź zgłaszanych potrzeb. Przestankami aktualizacji dokumentu Strategii mogą być:



CZAS

 OBOWIĄZUJĄCA STRATEGIA ZOSTAŁA OPRACOWANA CO NAJMNIEJ KILKA LAT TEMU I OD TEJ PORY NIE BYŁA AKTUALIZOWANA

ZMIANY

 NASTĄPIŁY ISTOTNE ZMIANY WEWNĄTRZ GMINY, A SZCZEGÓLNI W JEJ OTOCZENIU, KTÓRE NALEŻY UWZGLĘDNIĆ W DOKUMENCIE STRATEGII, NP. NOWA PERSPEKTYWA BUDŻETU UNIJNEGO, KRYZYS GOSPODARCZY

KADENCJA

 POCZĄTEK KOLEJNEJ KADENCJI SAMORZĄDU

Niniejszy dokument planistyczny powinien mieć także charakter kroczący. Najbardziej na początku każdej kolejnej kadencji samorządu, powinien być dokonany jego gruntowny przegląd i aktualizacja wraz z przesunięciem okresu programowania. Ewentualne korekty bądź uzupełnienia powinny być dokonywane stosownie do zmieniających się uwarunkowań wewnętrznych i zewnętrznych.

Rolę koordynatora procesu aktualizacji Strategii będzie pełnić **Zespół ds. Wdrażania i Monitorowania Strategii Rozwoju Gminy Tuczo**. Będzie on gromadzić propozycje zmian od szefów poszczególnych komórek organizacyjnych Urzędu, przewodniczących komisji Rady Miejskiej oraz szefów jednostek gminnych, a następnie przedstawiać je Burmistrzowi.

6.6. Wytyczne do sporządzania dokumentów wykonawczych

Zgodnie z wytycznymi Ministerstwa Funduszy i Polityki Regionalnej („Strategia rozwoju gminy – poradnik praktyczny”, luty 2021 r.), jako dokumenty wykonawcze względem strategii rozwoju gminy należy rozumieć obowiązkowe lub fakultatywne plany i programy funkcjonujące w gminie.

Wieloletnia prognoza finansowa gminy oraz coroczne uchwały budżetowe powinny być spójne ze Strategią, jako dokumentem kierunkowym, Tylko zapewnienie przez Radę Miejską

środków na realizację przedsięwzięć strategicznych da możliwość osiągnięcia najważniejszych celów, zidentyfikowanych w wielokierunkowym procesie strategicznym. Należy także pamiętać, iż podczas **tworzenia nowych bądź aktualizacji istniejących sektorowych gminnych planów i programów**, powinny **być one spójne** ze Strategią Rozwoju Gminy Tuczno – przynajmniej odnośnie projektów kluczowych oraz kierunków działań.

7. RAMY FINANSOWE I ŹRÓDŁA FINANSOWANIA

7.1. Ramy finansowe realizacji strategii

Kierunki działań określone w Strategii Rozwoju Gminy Tuczno są poparte możliwościami i chęcią ich realizacji również w kontekście zapewnienia ich finansowania. **Ramy finansowe** należy traktować nie jako szczegółowy plan finansowy poszczególnych celów i kierunków działań, a jedynie jako **określenie potencjalnej i osiągalnej przez gminę skali wydatków i możliwości pozyskania środków na ich pokrycie.**

Przy tworzeniu ram finansowych realizacji strategii rozwoju gminy wzięto pod uwagę:



Ostatecznie, w oparciu o Wieloletnią Prognozę Finansową Gminy Tuczno na lata 2023-2035 (WPF)⁵ oszacowano, że **prognozowana zdolność finansowa Gminy Tuczno** w horyzoncie obowiązywania WPF wynosi **łącznie ok. 62 mln zł.** Na tę wartość składają się: skumulowana kwota niepodzielonych wydatków majątkowych oraz zdolność do spłaty i obsługi nowego długu. Szczegółowe dane przedstawia Tabela nr 16. Powyższe kwoty mogą zostać zatem przeznaczone na finansowanie zadań ujętych w strategii. Środki, którymi dysponuje gmina, mogą zostać także wykorzystane na finansowanie wkładu własnego w projektach realizowanych ze środków zewnętrznych, w tym w szczególności środków pochodzących z budżetu Unii Europejskiej. W tym miejscu należy jednak zastrzec, że powyższe wartości wynikają z bieżącej WPF gminy i mogą ulegać zmianom w poszczególnych miesiącach oraz

⁵ Zarządzenie Nr 54/2023 Burmistrza Tuczna z dnia 06.06.2023 r.

latach. W związku z tym, rekomenduje się monitorowanie na bieżąco sytuacji finansowej gminy, w tym jej zdolności finansowej oraz przyczyn i ryzyk mających na nią wpływ.

Tabela 16. Prognozowana zdolność finansowa Gminy Tuczo

Wyszczególnienie	2023	2024	2025	2026	2027	2028	2029	2030	2031	2032	2033	Wartość skumulowana w zł
Kwota niepodzielonych wydatków majątkowych (poz. 2.2 – 10.1. 2)	9 142 047,50	558 966,50	155 121,42	1 012 458,42	1 006 460,42	1 133 773,42	1 252 700,42	1 204 883,42	1 253 281,42	1 388 977,42	1 409 464,44	19 518 134,80
Środki do dyspozycji na spłatę i obsługę długu	10 225 918,44	14 131 693,39	2 262 541,27	1 863 768,66	1 818 154,82	1 848 242,32	2 008 683,82	1 944 081,32	1 975 693,82	2 085 528,79	2 141 294,42	42 305 601,07
Prognozowana zdolność finansowa gminy												61 823 735,90

Źródło: Opracowanie własne na podstawie WPF Gminy Tuczo

7.2. Źródła finansowania strategii

Podstawowymi i potencjalnymi źródłami finansowania strategii rozwoju Gminy Tuczo, oprócz środków własnych gminy, będą w szczególności:

- » środki finansowe w formie dotacji i instrumentów zwrotnych, wynikające z Umowy Partnerstwa dla realizacji Polityki Spójności na lata 2021-2027 w Polsce, tj.: fundusze europejskie dostępne w ramach Europejskiego Funduszu Rozwoju Regionalnego, Funduszu Spójności, Europejskiego Funduszu Społecznego, Inicjatyw Wspólnotowych oraz w ramach Wspólnej Polityki Rolnej
- » środki finansowe pochodzące z budżetu Państwa
- » środki finansowe jednostek samorządu terytorialnego: województwa, powiatu oraz innych gmin
- » fundusze celowe, w tym Narodowego Funduszu Ochrony Środowiska i Gospodarki Wodnej, Wojewódzkiego Funduszu Ochrony Środowiska i Gospodarki Wodnej oraz Funduszu Sprawiedliwości
- » środki finansowe z Krajowego Planu Odbudowy (KPO)
- » inne fundusze związane z funkcjonowaniem Unii Europejskiej, w tym Fundusze Norweskie, fundusze EOG oraz Fundusze Szwajcarskie
- » środki finansowe sektora pozarządowego oraz środki prywatne w ramach partnerstwa publiczno-prywatnego
- » kredyty i pożyczki bankowe, obligacje komunalne, obligacje przychodowe oraz inne instrumenty finansowe rynku kapitałowego.

Spis tabel

Tabela 1. Zestawienie celów szczegółowych i kierunków działań strategii	15
Tabela 2. Tabela celu szczegółowego nr 1.1.	18
Tabela 3. Tabela celu szczegółowego nr 1.2.	20
Tabela 4. Tabela celu szczegółowego nr 2.1.	21
Tabela 5. Tabela celu szczegółowego nr 2.2.	22
Tabela 6. Tabela celu szczegółowego nr 2.3.	23
Tabela 7. Tabela celu szczegółowego nr 2.4.	24
Tabela 8. Tabela celu szczegółowego nr 2.5.	26
Tabela 9. Tabela celu szczegółowego nr 2.6.	27
Tabela 10. Tabela celu szczegółowego nr 2.7.	28
Tabela 11. Tabela celu szczegółowego nr 2.8.	29
Tabela 12. Tabela celu szczegółowego nr 2.9.	31
Tabela 13. Jednolite części wód powierzchniowych na terenie Gminy Tuczno.....	40
Tabela 14. Zgodność celów szczegółowych Strategii Rozwoju Gminy Tuczno z celami strategicznymi i kierunkowymi Województwa Zachodniopomorskiego do roku 2030.....	59
Tabela 15. Oczekiwane rezultaty planowanych działań i wskaźniki ich osiągnięcia.....	71
Tabela 16. Prognozowana zdolność finansowa Gminy Tuczno.....	77

Spis rysunków

Rysunek 1. Układ strategii	12
Rysunek 2. Studium Uwarunkowań i Zagospodarowania Przestrzennego Gminy Tuczno - synteza.....	36
Rysunek 3. Formy ochrony przyrody na terenie Gminy Tuczno	37
Rysunek 4. Złoża kopalin na terenie Gminy Tuczno	39
Rysunek 5. Jednolite Części Wód Powierzchniowych	41
Rysunek 6. Obszary oddziaływania siłowni wiatrowych na podkładzie granic administracyjnych powiatu wałeckiego, czarnkowsko-trzcianieckiego, złotowskiego, pilskiego, strzelecko-drezdeneckiego, choszczeńskiego i drawskiego	43
Rysunek 7. Miejscowe plany zagospodarowania przestrzennego w Gminie Tuczno	44
Rysunek 8. Strefy przestrzenne Gminy Tuczno	46
Rysunek 9. Funkcje terenów Gminy Tuczno	47
Rysunek 10. Model struktury funkcjonalno-przestrzennej gminy Tuczno – rozmieszczenie planowanych interwencji i planowane zmiany w przestrzeni gminy.....	49
Rysunek 11. Obszary funkcjonalne w województwie zachodniopomorskim	62
Rysunek 12. Specjalna Strefa Włączenia	63

UZASADNIENIE
DO UCHWAŁY NR III/19/2024
RADY MIEJSKIEJ W TUCZNIE
Z DNIA 6 CZERWCA 2024 R.

"Strategia Rozwoju Gminy Tuczno na lata 2023-2033" jest podstawowym i najważniejszym dokumentem samorządu lokalnego, diagnozującym podstawowe uwarunkowania i potrzeby rozwojowe oraz potencjał gminy, opisującym podejście zintegrowane, określającym obszary, cele i kierunki interwencji polityki rozwoju, prowadzonej w przestrzeni gminy w perspektywie najbliższych lat.

W systemie zarządzania polityką rozwoju "Strategia Rozwoju Gminy Tuczno na lata 2023-2033" pełni kluczową rolę jako generalny plan postępowania władz samorządu gminnego w procesie zarządzania gminą. Pełni nadrzędną rolę nad różnymi terytorialnie, sektorowo i technicznie planami oraz dokumentami gminnymi.

Strategia Rozwoju Gminy Tuczno na lata 2023-2033 pozwoli na uzasadnienie w staraniach o pozyskiwanie środków zewnętrznych na najważniejsze inwestycje i działania rozwojowe, w tym w ramach funduszy krajowych oraz środków europejskich.

Dokument ten pełni trzy podstawowe role: kierunkowania i zabezpieczenia ciągłości polityki rozwoju, podstawy do wnioskowania o dofinansowanie projektów, a także aktywizująco - integrującą.

Szczegółowy harmonogram prac nad Strategią został przyjęty uchwałą nr L/397/2023 Rady Miejskiej W Tucznie z dnia 26 stycznia 2023 r. w sprawie szczegółowego trybu i harmonogramu opracowania projektu „Strategii Rozwoju Gminy Tuczno na lata 2023-2033”. Tryb przeprowadzenia konsultacji społecznych, których przedmiotem był projekt "Strategii Rozwoju Gminy Tuczno na lata 2023-2033" został określony w uchwale nr LVI/444/2023 Rady Miejskiej W Tucznie z dnia 20 lipca 2023 r. w sprawie trybu przeprowadzenia konsultacji społecznych projektu „Strategii Rozwoju Gminy Tuczno na lata 2023-2033”

Informacja o konsultacjach wraz z dokumentacją dotyczącą przedmiotu konsultacji, była dostępna od dnia 31 lipca 2023 r.: na tablicy ogłoszeń w siedzibie Gminy Tuczno; na stronie internetowej Gminy Tuczno, w Biuletynie Informacji Publicznej. Konsultacje zostały przeprowadzone w terminie od dnia 07 sierpnia 2023 r. do dnia 11 września 2023 r. Przebieg i wnioski z przeprowadzonych konsultacji zostały ujęte w sprawozdaniu z przeprowadzonych konsultacji społecznych zgodnie z art. 6 ustawy z dnia 15 lipca 2020 r. o zmianie ustawy o zasadach prowadzenia polityki rozwoju oraz niektórych innych ustaw i opublikowane w Biuletynie Informacji Publicznej.

Rozstrzygnięcie nadzorcze Wojewody Zachodniopomorskiego nr P-1.4131.22.2024.AS z dnia 18 stycznia 2024r stwierdzające nieważność uchwały nr LXII/487/2023 Rady Miejskiej w Tucznie z dnia 13 grudnia 2023r w sprawie przyjęcia Strategii Rozwoju Gminy Tuczno na lata 2023-2033” wskazało, że odstąpienie od przeprowadzenia strategicznej oceny oddziaływania na środowisko

Strategii Rozwoju Gminy Tuczno na lata 2023 – 2033 powinno nastąpić w trybie określonym przez ustawodawcę. Zgodnie z art 48 ust. 1 i 2 ustawy o udostępnianiu informacji o środowisku i jego ochronie, udziale społeczeństwa w ochronie środowiska oraz ocenach oddziaływania na środowisko (Dz. U. z 2023r. poz. 1094 z późn. zm.) organ opracowujący projekt dokumentu strategii rozwoju gminy, może po uzgodnieniu z właściwymi organami, o których mowa w art. 57 i 58 odstąpić od przeprowadzenia strategicznej oceny oddziaływania na środowisko jeżeli uzna, że realizacja postanowień danego dokumentu nie spowoduje znaczącego oddziaływania na środowisko, a projekt dokumentu dotyczy jednej gminy. W związku z powyższym Burmistrz Tuczna wystąpił o uzgodnienie tego odstąpienia z właściwym Regionalnym Dyrektorem Ochrony Środowiska w Szczecinie oraz z Zachodniopomorskim Państwowym Wojewódzkim Inspektorem Sanitarnym w Szczecinie. Wyżej wymienione organy stwierdziły że dla dokumentu „Strategii Rozwoju Gminy Tuczno na lata 2023 – 2033 istnieje możliwość odstąpienia od przeprowadzenia strategicznej oceny oddziaływania. W związku z powyższym w dniu 24 maja 2024r Burmistrz Tuczna wydał obwieszczenie o odstąpieniu od sporządzenia strategicznej oceny oddziaływania na środowisko.

Biorąc powyższe argumenty pod uwagę, podjęcie przedmiotowej uchwały jest celowe i uzasadnione.